

# A Comparison of the Changes in the Architectural Style and Decorations of Some Tombs at Lavasanat and Rudbar Qasran Region with a Number of Tombs in Rey Region

Meissam Aliei<sup>1</sup>

<sup>1</sup> Assistant Professor, Faculty of humanities, Archaeology Department, University of Gonabad, Gonabad, Iran. (Corresponding Author)

(Received: 07.03.2022, Revised: 19.04.2022, Accepted: 20.05.2022)

[https://doi.org/ 10.22075/AAJ.2022.26531.1141/](https://doi.org/10.22075/AAJ.2022.26531.1141/)

## Abstract:

Tombs are important elements in the culture of Islamic Iran which are dispersed in throughout of Iran that by studying the architectural structure as well as the artistic and decorative elements used in them, a lot of knowledge can be obtained. The existence of Shiite governments and the migration of Sadat and Alawids into the plateau of Iran, has been one of the reasons for the expansion of such buildings. With the death or martyrdom of these people, those places became the focal point for the growth of Shiite thought as well as the uprising or uprisings for justice. Lavasanat and Rudbar Ghasran area, which is located in the north of present-day Tehran, has long been in direct contact with Rey area. Today, the metropolis of Tehran connects the two regions in the north and south. The present study is a comparison between some buildings in Lavasanat and Rudbar Qasran areas, and Rey area, which has been studied in terms of antiquity, type of materials, decorations and architectural styles. Data were collected by field and documentary methods and analyzes were presented in a descriptive - analytical method. According to studies, tower tombs can be seen in both areas, which are polygonal, ridged and multilateral. The plan, materials and shape of this tomb tower have similarities. Their materials are mainly carcass stone with gypsum mortar and mortar, and brickwork has also been used. The decorations of the building in the examples of Rey region, in the outer part of the building are in the form of arched and pointed arches along with the brick decorations in the corners. Also, in Lavasan area, these decorations are in the form of arched and pointed arches. There are some old and historic caskets with the names of artists who have worked in both areas, and the name of the even kings, shows the continued importance and respect of these tombs as well as the close relationship of artists in both regions.

**Keywords:** Tomb, Architecture, Decorations, Rey, Lavassanat and Rudbar Ghasran

---

<sup>1</sup> Email: [meissamaliei@gonabad.ac.ir](mailto:meissamaliei@gonabad.ac.ir)

How to Cite: Aliei, M. (1400). ' A Comparison of the Changes in the Architectural Style and Decorations of some Tombs at Lavasanat and Rudbar Qasran Region with a Number of Tombs in Rey region', Journal of Applied Arts, 1(4), doi: 10.22075/aaj.2022.26531.1141

# مقایسه‌ی سیر تغییر در سبک معماری و تزیینات برخی از آرامگاه‌های منطقه‌ی لواسانات و رودبار قصران با تعدادی از آرامگاه‌های منطقه‌ی ری

میثم علیئی<sup>۱</sup>

<sup>۱</sup> استادیار، گروه باستان‌شناسی، دانشکده‌ی علوم انسانی، مجتمع آموزش عالی گناباد، گناباد، ایران. (نویسنده مسئول)  
(تاریخ دریافت مقاله: ۱۴۰۰/۱۲/۱۶، تاریخ بازنگری: ۱۴۰۱/۱۰/۳۰، تاریخ پذیرش نهایی: ۱۴۰۱/۰۲/۳۰)  
مقاله علمی-پژوهشی  
<https://doi.org/10.22075/AAJ.2022.26531.1141>

## چکیده

آرامگاهها نقش مهمی در عصر اسلامی ایفا می‌کنند. این بناها که به طور گسترده در تمام نقاط ایران پراکنده هستند می‌توانند اطلاعات دقیقی را درباره‌ی سبکهای معماری، تزیینات، مصالح و دیگر ویژگیهای مربوط به ساختار و شکل این ابنیه ارائه دهند. وجود حکومت‌های شیعی و نیز مهاجرت سادات و علویان به داخل فلات ایران، از دلایل گسترش این گونه ابنیه بوده است. با مرگ یا شهادت این افراد، آن مکانها کنونی برای رشد افکار شیعی و نیز قیام یا خیزشهای عدالت‌خواهانه می‌شد. منطقه‌ی لواسانات و رودبار قصران که در شمال تهران کنونی قرار دارد، از قدیم در ارتباط مستقیم با ناحیه‌ی ری قرار داشته است و امروزه کلان شهر تهران دو منطقه‌ی مذکور را در شمال و جنوب به یکدیگر متصل می‌کند. پژوهش حاضر، مقایسه‌ای است میان برخی ابنیه‌ی موجود در منطقه‌ی لواسانات و رودبار قصران، و ناحیه‌ی ری که از لحاظ قدمت، نوع مصالح، تزیینات و سبکهای معماری مورد بررسی قرار گرفته است. داده‌ها با روش میدانی و اسنادی گردآوری شده و تحلیلها به شکل توصیفی و تحلیلی ارائه شده است. بر اساس بررسی‌های انجام شده، مقابرجی شکل در هر دو ناحیه به چشم می‌خورد که چندضلعی، مژرس و کثیرالاضلاع هستند و پلان، مصالح و شکل این برج مقبره‌ها دارای مشابهتهایی است. مصالح آنها عمدتاً لاشه‌سنگ با ملاط گچ و ساروج است و از آجرکاری نیز استفاده شده است. تزیینات بناها در نمونه‌های منطقه‌ی ری، در بخش بیرونی بنا به صورت تاق‌نماهای قوسی شکل و تیزه‌دار همراه با تزیینات آجری در سکنجها است. همچنین در ناحیه‌ی لواسان نیز این تزیینات به شکل تاق‌نماهای قوسی شکل و تیزه‌دار است. وجود برخی صندوق‌های قدیمی و تاریخ‌دار به همراه نام هنرمندانی که در هر دو ناحیه کار کرده‌اند و نام سلاطین عصر، نشان دهنده‌ی تداوم اهمیت و احترام این مقابر و نیز ارتباط تنگاتنگ هنرمندان در هر دو منطقه است.

واژه‌های کلیدی: آرامگاه، تزیینات معماری، ری، لواسانات، رودبار قصران

<sup>1</sup> Email: meissamaliei@gonabad.ac.ir

## مقدمه

معماری ایران از همان ابتدای پیدایش، با فراز و فرودهای مختلفی همراه بوده است که به دنبال اوج و فرود حکومتها ایجاد می‌شده است (کیانی، ۱۳۷۹: ۲۳). اما به غیر از چند دوره‌ی کوتاه فترت، معماری ایران همواره رو به پیشرفت داشته است (بلر و بلوم، ۱۳۸۱: ۱۳). حتی برخی از محققین، معماری ایران را برترین هنر در دوران تاریخی و اسلامی ایران می‌دانند (گذار، ۱۳۵۸: ۶۴). این حوزه از شاخصه‌های مهم هر حکومت، تمدن یا فرهنگ است که از روزگار پیش از تاریخ تاکنون سعی در تکامل آن بوده است. سازه‌های معماری علاوه بر رفع نیازهای کاربردی عرصه‌ای برای ظهور هنرهای مختلف و نمایش شکوه و عظمت بانیان آن بوده است. از طرف دیگر، هویت موضوعی دوسویه است. یعنی انسان و محیط همواره در ارتباط با یکدیگر هستند. انسان هویت خود را در محیط اطراف خود می‌جوید و یا از آن می‌گریزد (نقی‌زاده، ۱۳۸۱: ۷۲). معماری که بخشی جدایی‌ناپذیر از محیط انسانی است، بازگو کننده‌ی اعتقادات و ارزش‌های مورد نظر مردمان هر عصر است. در میان سازه‌های مختلف معماری، بناهای مذهبی (مانند مقابر) جایگاهی ویژه دارد و این ارزشها را به شیوه‌های مختلف تزئینی و کاربردی نشان می‌دهند. در حقیقت، مقابر پس از مساجد، متداول‌ترین نوع بنای عمومی در ایران هستند که در بافت و فرهنگ جامعه‌ی ایرانی ریشه گرفته‌اند (هیلن‌براند، ۱۳۸۳: ۲۷۲). از این دسته از بناها از جنبه‌های مختلف معماری، هنری، اجتماعی، تاریخی، فرهنگی و مذهبی قابل مطالعه و بررسی است. توجه به آرامگاه و ساختن این بناها را می‌توان ناشی از عللی همچون اعتقاد به جهان پس از مرگ،

میل به جاودانگی و بقا و نیز علاقه و ارادت دوستداران و پیروان شخص متوفی دانست.

تحقیق حاضر بر روی دو منطقه‌ی لواسانات و ری متمرکز است. انتخاب این بناها بر اساس موقعیت جغرافیایی و همچنین میزان دست‌نخورده‌گی و سلامت آنها انتخاب شده است. (لواسان: امامزاده طیب، امامزاده خواجه سلطان احمد، و امام زاده یونس. ری: بی‌بی شهربانو، برج نقاره‌خانه، و برج طغرل). مناطق مورد بحث جزء مراکز اصلی حکومتی در طول تاریخ ایران، علی‌الخصوص عصر اسلامی بوده است. سوالات مطرحه در این بخش عبارت است از:

۱) بناهای مورد مطالعه متعلق به چه ادواری از گذشته است؟

۲) عمده مصالح به کار رفته در این ابنیه، دارای چه تفاوت‌های و مشابهت‌هایی است؟

۳) تزئینات این ابنیه شامل چه مواردی است؟

## پیشینه پژوهش

تحقیقات انجام شده در مورد مناطق مورد بحث به شکل موردی و محدود به مناطق خاص بوده است. در خصوص منطقه‌ی لواسان، حسین کریمان کتابی با عنوان «قصران» را در سال ۱۳۵۶ / ۲۵۳۶ چاپ کرد. همچنین کتابی با عنوان «ری باستان» (۱۳۴۵) و همچنین «برخی از آثار بازمانده از ری قدیم» (۱۳۵۶)، و نیز بررسی میدانی میراث فرهنگی (پازوکی طرودی، ۱۳۸۲). تک نگاری‌هایی با عنوان کلی «سیمای ری» (میرخندان، ۱۳۷۳) و نیز مقاله‌ای درباره‌ی بقعه‌ی بی بی شهربانو (مصطفوی کاشانی، ۱۳۸۱). اما تاکنون در خصوص مقایسه‌ی آثار موجود در نواحی مورد نظر، مشخصاً پژوهش مستقلی انجام نشده است.

## روش پژوهش

روش انجام پژوهش حاضر از گونه‌ی توصیفی-تحلیلی است و داده‌های آن با روش میدانی و اسنادی گردآوری شده است. استفاده از روش تحلیل محور به عنوان مکملی برای روشهای آگاهی محور و توصیفی محور به کار گرفته شده است. بررسی‌های میدانی انجام شده و با یافته‌های اسنادی تکمیل شده است. استفاده از روش کیفی برای تحلیل داده‌ها در امتداد مقاصد پژوهش انجام شده است.

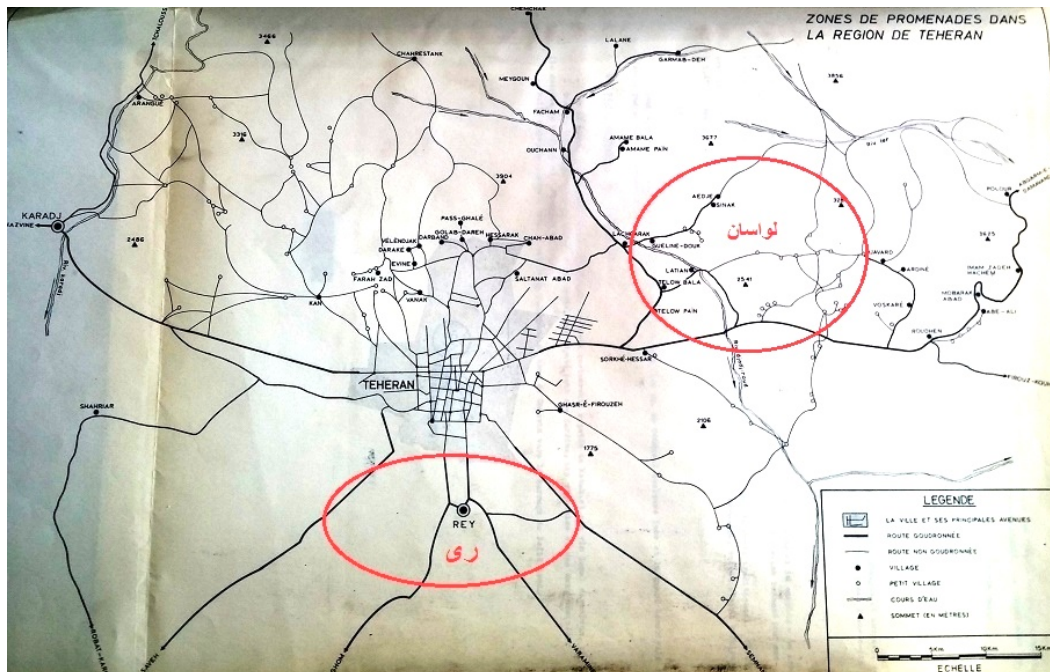
## جغرافیای منطقه

شهرستان ری امروزی از طرف شمال به تهران، از جنوب به ساوه و کرج محدود است. شهر ری در شش کیلومتری جنوب شرقی تهران واقع شده و دارای آب و هوایی معتدل است. طول و عرض جغرافیایی منطقه‌ی ری عبارت است از: ۳۵ درجه و ۳۴ دقیقه عرض شمالی و ۵۱ درجه و ۲۶ دقیقه‌ی طول شرقی می‌باشد. اهمیت جغرافیایی شهر ری در آن است که در منطقه‌ی حاصلخیزی میان نواحی کوهستانی و بیابان قرار گرفته است و از قدیم‌الایام، وسیله‌ی ارتباط غرب و شرق بوده است (میرخندان، ۱۳۷۳: ۱۲۱).

ناحیه‌ی ری از سه بخش تشکیل شده است که عبارتند از: ۱- بخش مرکزی (غار) که در دشت و نزدیک کوه بی‌بی شهربانو قرار دارد و در گذشته به آن قصبه‌ی حضرت عبدالعظیم می‌گفتند و اکنون به نام

شهر ری شهرت دارد. این بخش در طی قرون گذشته پذیرای زائران شیعی بوده است که به زیارت مرقد حضرت عبدالعظیم حسنی می‌رفتند. ۲- بخش کهریزک، واقع در جنوب بخش مرکزی و شمال فشاوپویه. این ناحیه شامل روستاهایی است که در حاشیه‌ی جنوبی دشت ترخان تا دامنه‌های شمالی کوه آراد قرار گرفته است. مرکز این بخش، خود کهریزک است که در جنوب بهشت زهرا قرار دارد. این بخش به دلیل قرار گرفتن میان رودخانه‌ی کرج و جاجرود دارای خاکهای حاصلخیز و مناسب برای زراعت است. ۳- بخش فشاوپویه که شامل دره‌ای وسیع است بین کوه آراد (حسن آباد) در شمال، کوه مره در جنوب و کوههای ابلاغ در جنوب غربی. قسمت شمالی این بخش توسط رودخانه‌ی کرج و قسمت جنوبی آن توسط رود شور مشروب می‌گردد (صفایی، ۱۳۸۳: ۴۱۹ و ۴۲۰).

شهرستان شمیران فعلی به دو بخش تقسیم می‌شود. یک نواحی کوهستانی جنوب البرز که امروزه جزئی از شهر تهران است، دوم) مناطق شمالی تر و داخلی رشته کوهها که روستاها و سکونتگاههایی را در خود جای داده است. بخش شمالی تر شمیران یا رودبار قصران داخل، خود به دو بخش تقسیم می‌شود: الف) لواسان: شامل لواسان کوچک و بزرگ در شرق (محل مورد مطالعه). ب) رودبار قصران در غرب منطقه. (محمودیان، ۱۳۸۱: ۵۸، ۵۹) (تصویر ۱).



تصویر ۱- موقعیت جغرافیایی منطقه‌بری و منطقه‌ی لواسان، (منبع: گروه علوم اجتماعی، دانشگاه تهران ۴۸-۱۳۴۷).

## زمینه‌ی تاریخی

ناحیه‌ی ری و لواسان (قصران قدیم) با یکدیگر پیوندی دیرینه دارند و قدمت هر دو ناحیه به دوران پیش از تاریخ بازمی‌گردد. نتایج حاصل از کاوشهای مناطقی همچون چشمه علی در ری و آثار به دست آمده از بخشهایی مانند روستاهای ایگل و آهار (قصران داخل) در شمیرانات حاکی از سابقه‌ی چندهزار ساله‌ی حضور انسان در این نواحی است<sup>۱</sup>. در هزاره‌ی اول پیش از میلاد و در دوران مادها نیز طایفه‌ی مغان که ظاهراً خود از اهالی ری محسوب می‌شدند تعالیم خود را به شکل مستمر در این منطقه رواج می‌دادند و در آنجا کاهن بزرگ، هم حکومت روحانی داشت و هم قدرت این جهان یعنی ریاست قبیله‌ی مغان را عهده‌دار بود. به قول دیاکونوف احتمالاً این فرد «رئیس مغان» یا مَس مغان و به عربی «کبیرالمجوس» نامیده می‌شد. در زمان ساسانیان و حتی اعراب نیز مالکان فئودال

نواحی شمالی ری دارای این لقب بوده‌اند (دیاکونوف، ۱۳۵۷: ۳۴۷).

کلمه‌ی لواسان نخستین بار توسط ناصر خسرو در سفرنامه‌ی وی و در روایت مربوط به سال ۴۳۸ ذکر شده است: «...و میان ری و آمل، کوه دماوند است مانند گنبدی و آن را لواسان گویند» (ناصرخسرو، ۱۳۵۴: ۴، ۵). برخی می‌گویند (لواسه) به معنی کف دست و ناو است و این ناحیه نیز مانند شکل ناو است که آب از آن عبور می‌کند و یا آنکه چون در این ناحیه روباه زیاد است و روباه را (لواس) می‌گویند، پس این پهنه را لواسان خوانده‌اند (کریمان، ۲۵۳۶ الف: ۲۴، ۳۵).

در متون تاریخی جغرافیایی دوران اسلامی نیزهنگام معرفی، مکرراً از هر دو منطقه همراه با یکدیگر نام برده شده و قصران را یکی از نواحی یا رستاقهای ری دانسته‌اند. افرادی مانند استخری در ممالک و مسالک

(قرن چهارم هجری)، ابن حوقل در *صوره‌الارض* (قرن چهارم)، مقدسی در *احسن التقاسیم* (قرن چهارم)، یاقوت حموی در *المشترک* (قرن ۷هـ. ق)، زکریای قزوینی در *آثارالبلاد* (قرن هفتم)، حمدالله مستوفیدر *نزه‌القلوب* (قرن هشتم)، اعتمادالسطنه در *مرآةالبلدان* (قاجار) و دیگران هر کدام از ارتباط ناحیه‌ی ری و رودبار قصران سخن رانده و آن نواحی را توصیف کرده‌اند.<sup>۲</sup>

مهمترین دوره‌ی تاریخی ناحیه‌ی ری و قصران (و از جمله لواسان) در دوره‌ی اسلامی، حکومت علویان است. با شکل‌گیری این حکومت، شیعیان مجال ظهور رسمی یافتند. عده‌ای از آنان قبلاً در زمان ولایتعهدی امام‌رضا به خراسان مهاجرت کرده بودند. در سال ۲۵۰ هـ. ق حسن بن زید که از نوادگان امام حسن مجتبی (ع) بود، حکومتی را پایه‌ریزی کرد که به علویان تبرستان مشهور شد. قلمرو این حکومت شامل همه‌ی نواحی مازندران، قصران، ری و قزوین می‌شد (ابن اسفندیار، ۱۳۲۰: ۲۲۹ - ۲۳۳؛ حکیمیان، ۱۳۶۸: ۷۹، ۸۰؛ رابینو، ۱۳۱۹: ۲۲، ۲۳).

منطقه‌ی لواسان به دلیل کوهستانی بودن، مأمن کسانی بوده است که از دست حکومت‌های مرکزی یا سلاطین فراری بوده‌اند. مثلاً هنگامی که محمود غزنوی ری را تسخیر کرد، فناخسرو بن مجدالدوله بن بویه به ناحیه‌ی قصران که قلعه‌هایی مستحکم داشت پناهنده شد (ابن اثیر، ۱۳۸۵/۱۹۶۵: ۴۰۱) که قاعدتاً این ناحیه باید در شمال ری و قلاع واقع در آنجا باشد. در دوران اسماعیلیان نیز قلعه‌های بسیاری در ارتفاعات البرز به تصرف نیروهای حسن صباح درآمد. آنان با تسخیر قلاعی همچون شمیران، رودبار قصران، لار قصران، انبامه [امامه] در منطقه‌ی رودبار قصران (ستوده، ۱۳۴۵: ۱، ۲)، به ستیز با سلجوقیانی

می‌پرداختند که از مراکز اصلی آنها، شهر ری بود. در ادوار بعدی نیز سلسله‌های مختلفی مانند مرعشیان که شیعه بودند این نواحی را در تصرف داشتند (مرعشی، ۱۳۶۱: ۲۱۲)

### بناهای مورد مطالعه

در هر دو منطقه‌ی ری و لواسان، مقابر متعددی وجود دارد که قدمت آنها مربوط به اعصار مختلف اسلامی است اما در دوره‌های اخیر مرمت شده‌اند. در این مقاله تعدادی از آنها که از نظر قدمت، سبک معماری، تزیینات و الحاقات شاخص‌تر بوده و آسیب کمتری دیده‌اند، مورد تحلیل و بررسی قرار گرفته‌اند. منطقه‌ی ری: ۱- بقعه‌ی بی‌بی شهربانو ۲- برج نقاره خانه ۳- برج طغرل.

منطقه‌ی لواسان: ۱- امامزاده طیب ۲- امامزاده خواجه سلطان احمد ۳- امامزاده یونس.

**بقعه‌ی بی‌بی شهربانو:** بنا در شمال شرقی شهر ری، در ناحیه‌ی شمالی امین‌آباد و در دامنه‌ی جنوبی کوه معروف به بی بی شهربانو بر فراز صخره‌ای کوهستانی قرار دارد. بقعه ظاهراً مدفن شهربانو، دختر یزدگرد سوم و همسر امام حسین (ع) است؛ اما در تواریخ و مکتوبات گذشته ذکری از این فرد و دفن وی در این منطقه به میان نیامده است و اصولاً خود داستان ازدواج امام حسین با چنین فردی محل تردید است.<sup>۳</sup> ساختمان بقعه بر روی یک سازه‌ی ساسانی ساخته شده است که در بخشی از دیوارهای فعلی دیده می‌شود (برزگر، ۱۳۸۰: ۱۱۵). بخش اصلی بنا در قسمت جنوبی و مشتمل بر ساختمانهایی از جنس سنگ و ملاط گچ است. مهمترین بخش این بقعه، ساختمان جنوب شرقی آن است که مربوط به دوران آل بویه و تشکیل شده از یک اتاق چهارگوش ۶ × ۶ متر است که

تزیینات آن دوره است (همان: ۱۱۴). به طور کلی شکل بنای بقعه‌ی بی بی شهربانو جزء آرامگاه‌های چارگوش گنبدپوش است که در دوران آل بویه به منظور آرامگاه مورد استفاده قرار گرفته و در دوره‌های صفویه و قاجار نیز الحاقاتی به آن افزوده شده و تغییراتی در ریخت بنا ایجاد شده است. از جمله تزیینات الحاقی بنا، صندوق چوبی روی قبر با تاریخ ۸۸۸ ق و درب ورودی بنا است که با توجه به کتیبه‌ی آن در زمان شاه تهماسب صفوی ساخته شده است. بر صندوق مقبره این عبارات آمده است: «فی سنه ثمان و ثمانین و ثمان مائه» و همچنین «عمل حسین و اخوه محمد اباهما استاد المرحوم حسن نجار الواسانی» و نیز بر در بقعه آمده است: «... خاقان المعظم ابوالمظفر شاه تهماسب... سنه اثنی و ستین و تسعمائه عمل هدایت الله بن فضل نجار» (مصطفوی، ۱۳۸۱: ۴۶۴-۴۶۹). نکته‌ی جالب آن است که درست در همین زمان، صندوقی به نام «شاه تهماسب بهادر خان» و با عبارت «فی تاریخ شهر محرم الحرام سنه احد خمسین تسعماء [۹۵۱] عمل استاد افضل بن صوفی نجار لباسانی» در امامزاده فضل بن علی روستای ناران نقش بسته است (تصاویر ۲-۶).

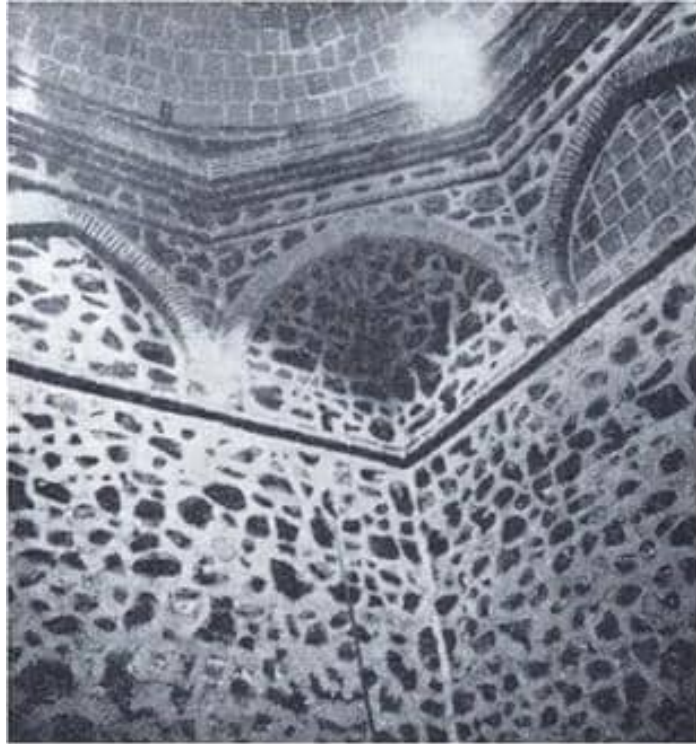
ارتفاع دیوار تا پای تاق، حدود ۶/۵ متر و تا قسمت تیزه‌ی تاق حدود ۱۰/۶ متر است (مصطفوی، ۱۳۸۱: ۴۳۴). پوشش زیر گنبد را با روش معروف به «قالب دبه» ایجاد کرده‌اند که در آن با تیر و تخته قالب تاق را می‌ریختند و روی آن را با نوعی شفته‌ی متشکل از سنگ و گچ و آب می‌پوشاندند و سپس تیر و تخته‌ها را برمی‌داشتند (همان: ۴۳۶ و ۴۳۷). از این روش در دوران ساسانی استفاده می‌شده است که به آن تخته-بندی هم اطلاق می‌شود<sup>۴</sup>. گوشواره‌های بنا نیز از جنس سنگ و ملاط گچ است که در بالای آنها از آجر به شکل تزیینی استفاده شده است. در سمت غربی اتاق چارگوش نیز اتاقی طویل و دالان مانند قرار دارد که برای ساخت آن، در قسمت پایین از سنگ و گچ و در بخش بالایی از آجرهایی استفاده شده است که در قرون اولیه‌ی اسلامی در منطقه‌ی ری متداول بوده است (برزگر، ۱۳۸۰: ۱۱۲).

ساختمان بقعه، شالوده‌ای مربوط به دوران ساسانی و حالتی چهارگوش و گنبدخانه‌ای داشته که دارای راهروهایی در اطراف بوده است که گنبد آن در دوران قاجار کاملاً بازسازی شده است. در قسمت شمال بقعه نیز سازه‌هایی مربوط به دوران قاجار و همراه با



تصویر ۲- بقعه‌ی بی‌بی شهربانو و دشت ری،

منبع: [https://oi.uchicago.edu/sites/oi.uchicago.edu/files/uploads/shared/docs/rayy\\_expedition.pdf](https://oi.uchicago.edu/sites/oi.uchicago.edu/files/uploads/shared/docs/rayy_expedition.pdf) (1942)



تصویر ۳- از گنبد اتاق جنوب شرق و بخش گوشواره‌ی داخل اتاق همراه با تزیینات آجرکاری، (منبع: مصطفوی کاشانی، ۱۳۸۱: ۴۴۰).

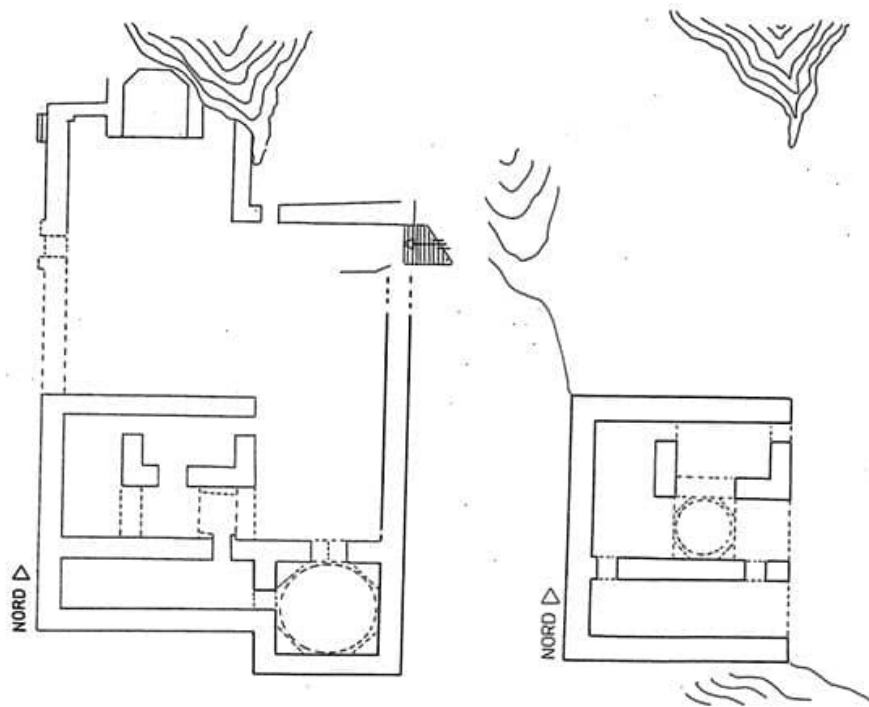


تصویر ۴- در عصر صفوی، بقعه‌ی بی‌بی شهربانو، نام شاه طهماسب بهادرخان، (منبع: مصطفوی، ۱۳۸۱: ۴۶۵).





تصویر ۵- نام شاه طهماسب بهادرخان، (منبع: نگارنده، ۱۳۹۰).



تصویر ۶- نقشه‌ی کف بقعه‌ی بی بی شهربانو. پلان چپ (ساده) مربوط به دوران ساسانی و پلان سمت راست (مفصل)، مربوط به دوران آل بویه است، (منبع: برگرفته از بایگانی میراث فرهنگی استان تهران، ۱۳۹۱).

**برج نقاره خانه:** این برج در شمال شهر ری و جنوب کوه بی بی شهربانو، که در قدیم به آن طبرک می‌گفتند، بعد از سه‌راه تقی آباد، در امتداد جاده‌ی امین-آباد، پشت کارخانه‌ی آجر نسوز امین آباد واقع شده است. این بنا بر اساس طرح/پلان هشت گوشه ساخته شده است که در داخل حالت مدور پیدا کرده است. نمای خارجی آن دارای تاقنماهای قوسی شکلی است که از لاشه‌سنگ و با ملاط گچ و ساروج ساخته شده است و در قسمت بالای تاقنماها یک جرز آجری با برجستگی حدود ۲۰ سانتیمتر ساخته شده است که تا زیر گنبد ادامه داشته است. عرض تاقنماها (به غیر از تاقنمای غربی که ورودی بنا است) ۱/۳ متر و ارتفاع آنها نیز ۲/۶۵ متر است (برزگر، ۱۳۸۰: ۱۹۷). بقایای آجرکاری و تزیینات وابسته به آن در کنجها یا لچکیها و حاشیه‌های اضلاع هشت‌گانه‌ی بیرون برج قابل مشاهده است. ورودی برج در سمت جنوب غرب، به ابعاد ۹۰ سانتیمتر عرض و ۲/۱۰ متر ارتفاع است و قطر بخش داخلی و مدور بقعه نیز ۳/۲۰ متر است. سردابی نیز در زیر برج است که ورودی آن از شمال شرقی است و سقف آن قوسی‌شکل و آجری است. بنا احتمالاً بر شالوده‌ای سنگی ساخته شده است (همان: ۱۹۸). گنبد برج که ظاهراً دوپوشه بوده است امروزه از آن اثری برجای نمانده است. ظاهراً تا اواخر قاجار در حاشیه‌ی بالای این برج، کاشیهای طلایی وجود داشته است (مصطفوی کاشانی، ۱۳۸۱: ۴۵۱) که امروزه از آنها اثری نیست. در مورد قدمت بنا این برج احتمالاً مربوط به دوران آل بویه و یا سلجوقی است و بانی آن شخصی زرتشتی به نام بزرجمید [بزرگ امید؟] بوده است که در دوران آل بویه می-

زیسته است.<sup>۵</sup> با توجه به نوع نقشی کف (پلان) و توجه به نوع تزیینات آجری که به صورت روکش در ساختمان به کار رفته است و مقایسه‌ی آن با برخی بناهای مشابه مانند گنبد علی (هیلن براند، ۱۳۸۳: ۲۷۴) برجهای خرقان (۴۶۰ و ۴۸۶ ه. ق) (کیانی، ۱۳۷۹: ۱۸۱) و برخی مکتوبات تاریخی (بنگرید به پی‌نوشت ۵) می‌توان گفت که اصل بنا متعلق به دوران آل بویه است و احتمالاً در دوران سلجوقی بازسازی شده است (تصاویر ۷ و ۸).

**برج طغرل:** این برج در ضلع شرق ابن بابویه واقع است و در حال حاضر جزء بافت شهری منطقه‌ی ری قرار گرفته است. این برج مقبره‌ی طغرل بیگ، بنیانگذار سلسله‌ی سلجوقیان است که بنا به قولی «وفاتش در خمس و خمسین و اربعمائه بدر شهرری بدیه طحرت [طرحت/طجرت/تجرتش؟] که خانه او بود مدت ملکش بیست و شش سال» (ظهیرالدین نیشابوری، ۱۳۳۲: ۲۲). به غیر از طغرل اول، ظاهراً طغرل سوم نیز در همین مکان مدفون است «سلطان طغرل بن ارسلان: بشهر ری در تربت سلطان طغرل بیک مدفونست و الله اعلم و احکم» (مجمعل التواریخ و القصص، ۱۳۱۸: ۴۶۵). بنای برج طغرل به شکل مزرّس و کثیرالاضلاع است که از بیست و دو ترک در سطح بیرونی تشکیل شده است.

نقشه‌ی برج به شکل استوانه‌ای است که قطر آن ۱۲/۴ و محیط بیرونی آن ۳۹/۹۳ متر است. ارتفاع برج از سطح زمین ۲۰ متر و قطر دیوار برج حدود ۳/۶۰ متر است (برزگر، ۱۳۸۰: ۱۷۷). این بنا دارای دو در ورودی است که ورودی جنوب شرقی آن با توجه به نوع ساخت آن اصلی محسوب می‌شود.



تصویر ۷- برج نقاره خانه بر کوه طبرک، (منبع: 1400: <http://www.pana.ir/news/1032435>).

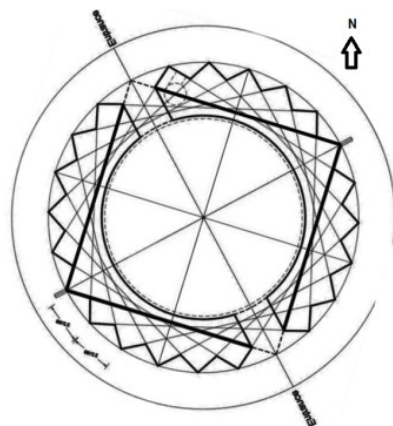


تصویر ۸- پلان بقعه و برج نقاره خانه، (منبع: برزگر، ۱۳۸۰: ۲۱۳)

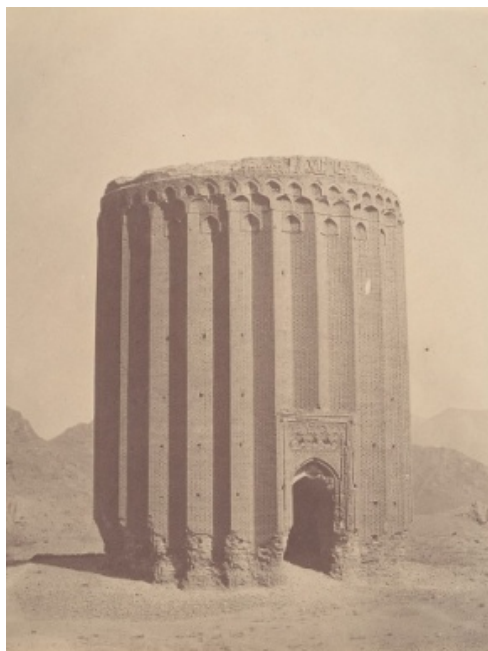
تزیینات بنا شامل بخش خارجی است که در قسمت فوقانی برج دارای تزیینات آجری به شکل قطاربندی سه ردیفه است که اشکالی شبیه گل گشنیز را پدید آورده است. همچنین مقرنس کاریهای پیش آمده‌ی سه ردیفی که در دوران قاجار بازسازی شده است (همان: ۲۶۹).

گنبد برج در حال حاضر فرو ریخته است اما می‌توان با توجه به برخی ابنیه‌ی هم دوره مانند برج مهماندوست دامغان (۴۹۰ هـ. ق) یا ادوار بعدی مانند برج کاشانه،

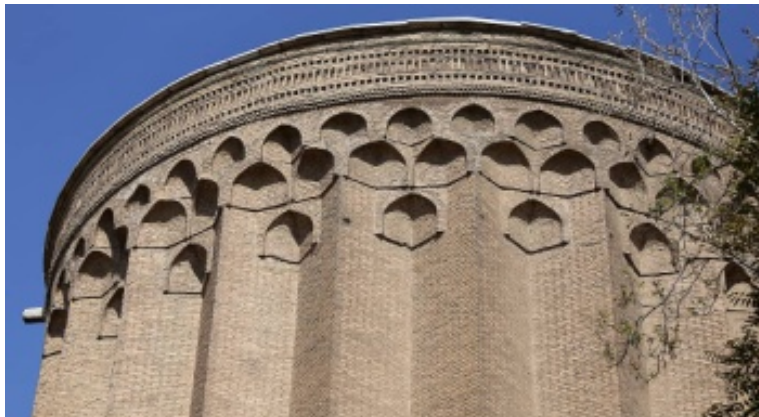
متعلق به دوران ایلخانی (۷۰۰ق)، شکل گنبد را حدس زد. مصالح ساخت بنا تماماً از آجر و ملاط ساروج است. آجرهای بکار رفته در بنا نسبت به دوران آل بویه بزرگتر شده است (همانجا). به طور کلی بنا در شمار برجهای مقبره‌ای است با بدنه‌ی مضرس که با نمونه‌های قبل و بعد از خود، گنبد قابوس (۳۹۷ق) و برج کاشانه (۷۰۰ق) و علاءالدین (۶۸۸ ق، هردو ایلخانی) قابل مقایسه است (تصاویر ۹- ۱۱).



تصویر ۹- نقشه‌ی کف برج طغرل، (منبع: Saeedsun.ir/blog-1400)



تصویر ۱۰- دورنمای برج طغرل. عکس از دوران قاجار، (منبع: دائرة المعارف بزرگ اسلامی <https://www.cgie.org.ir/fa/news>)



تصویر ۱۱- بدنه و بخش فوقانی برج، (منبع: برزگر، ۱۳۸۰: ۱۹۵/۱۴۰۰-alef.ir)

ارتفاع هرکدام، حدود ۳/۵ متر است. عمق تاق‌نماها نیز به طور متوسط، حدود ۲۰ سانتیمتر است. ارتفاع گنبد، در قسمت داخل، از قسمت بالای تاق‌نما تا بالاترین نقطه‌ی سقف (گنبد)، حدود ۲ متر است. ارتفاع بنا در داخل، درکل، حدود ۶/۷۰ متر است. بر روی سنگ قبر، صندوقی به تاریخ ۸۴۷ وجود دارد که دارای تزییناتی به خط ثلث است. با توجه به نمونه سفالهایی که قبلاً توسط کارشناسان میراث فرهنگی یافت شده است (پازوکی، ۱۳۸۲) و همچنین سبک احداث بنا و مشخصات معماری و مصالح بکار رفته، قدمت آن حدود قرن ۷ و ۸ هجری، یعنی دوران ایلخانی است. (تصاویر ۱۲-۱۴).

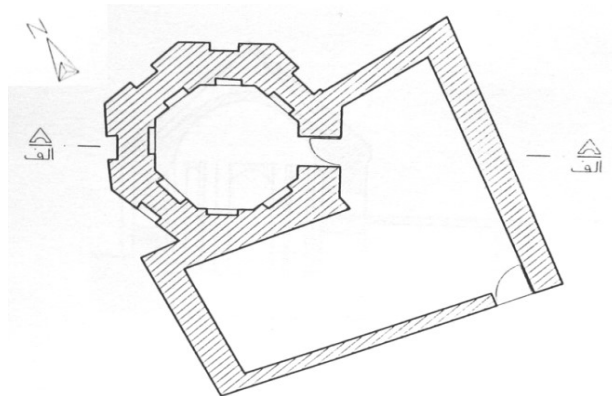
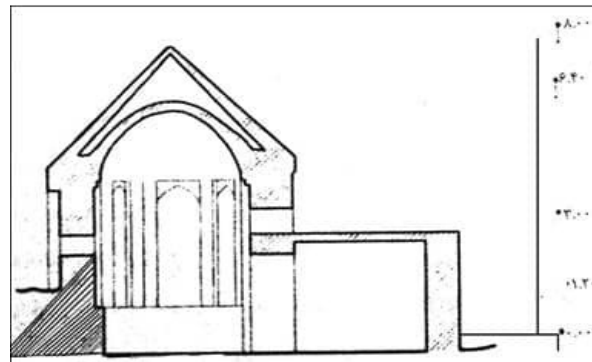
**امامزاده طیب:** این امامزاده در روستای رَسَنان در ۱۷ کیلومتری شرق شهر لواسان و در ضلع شمالی جاده‌ی ارتباطی جاجرود - لواسان بزرگ واقع شده است. مصالح اصلی بنا از سنگ و ساروج است و مصالح بنای الحاقی از جنس آجر و سیمان است. پلان داخلی نیز مانند بیرون بقعه، هشت ضلعی است و هر ضلع، حدود ۱۵۵ سانتیمتری باشد. قطر داخلی بنا، حدود ۲/۵ تا ۳ متر است. در قسمت‌های ازاره، تا ارتفاع ۱۲۰ سانتیمتری با سنگ مرمر کرم‌رنگ، پوشانده شده و قسمت‌های بالا، تا بالاترین نقطه‌ی سقف (قسمت عرق-چین)، آینه‌کاری شده است. به‌غیراز ورودی بنا، بقیه‌ی اضلاع، دارای تاق‌نماهایی است که از بالای سنگ-مرمرها شروع شده است و تا زیر گنبد، ادامه دارد که



تصویر ۱۲- مقبره‌ی امامزاده طیب رستان، (منبع: نگارنده، ۱۳۸۷).



تصویر ۱۳- صندوق امامزاده و تاریخ عربی آن: ۸۴۷ ق، (منبع: نگارنده، ۱۳۸۷).



تصویر ۱۴- نقشه‌ی کف و برش امامزاده طیب رستان، (منبع: پازوکی، ۱۳۸۲: ۱۴۸).

کرده‌اند. گنبد بقعه، دوپوسته است که از بیرون به شکل رک و از داخل به شکل عرقچین است. طرح خارجی مقبره، هشت ضلعی است با تاقنماهایی در داخل اضلاع که دارای قوس جناغی است. نمای ظاهری بنا، از سنگ است که با گچ، بندکشی شده است. بنا در داخل، مربع‌شکل است، در ابعاد  $3/5 \times 3/5$  که در بالا با ایجاد سکنج، به هشت ضلعی تبدیل شده است و گنبد را روی آن سوار کرده‌اند. در بدنه داخلی بقعه، تا ارتفاع ۱۲۰ سانتیمتری، ازاره‌های بنا را با سنگ گرانبه پوشانده‌اند و تا ارتفاع ۴ متری بالای آن را آینه‌کاری کرده‌اند. سکنج زیر گنبد در ارتفاع ۵/۵ متری، احداث شده است. ارتفاع گنبد از داخل، حدود ۶ تا ۶/۵ متر است. چهار پنجره‌ی کور نیز در بقعه وجود دارد. بر روی قبر، ضریحی وجود دارد که دارای تاریخ ۹۳۵ به عربی و ۹۳۷ به فارسی است (تصاویر ۱۵-۱۸).

امامزاده خواجه سلطان احمد: درروستای لواسان بزرگ و در ۳۱ کیلومتری شمال شرقی لواسانات، در ضلع شمال غرب روستا و در محله‌ی رودبار، قرار گرفته است. جهت قرارگیری بنا با توجه به درب جنوبی بقعه که از بقیه‌ی درها بزرگتر است، شمالی - جنوبی است. در کنار بقعه، مسجدی قدیمی وجود دارد که دارای دو بخش است: ۱) بخش شمالی که پلان مربعی است با گنبد عرقچین و یزدی بندیهایی در زیر گنبد. امروزه فضای زیر گنبد، با گچ، اندود شده است. ۲) اتاق دیگری در قسمت جنوب این پلان مربع وجود دارد که بصورت راهرو است و دارای تاق و تویزه و رسمی‌بندیهایی برای تزئین است. متأسفانه با احداث حسینیه در شرق و مسجدی جدید در غرب بنا، عملاً هویت ابنیه‌ی قدیمی را محو کرده‌اند، چون همگی این بناها را با پوشش شیروانی به هم متصل



تصویر ۱۵- گنبد رک بقعه، (منبع: نگارنده، ۱۳۹۱).



تصویر ۱۶- تاقنمای بخش شمالی مقبره، (منبع: مشابه بدنه‌ی امامزاده یونس)



تصویر ۱۷- تاریخهای روی صندوق (عربی و فارسی) ، منبع:نگارنده، (۱۳۹۱)



تصویر ۱۸- آئینه‌کاریهای امروزی، سنگج و تاقنماهای داخلی مقبره، (منبع: نگارنده، ۱۳۸۷)



گرداگرد بنا، نصب شده است. پلان بیرونی بنا، هشت ضلعی است که در هر ضلع، تاقنماهایی جناغی شکل، وجود دارد که تا بالا کشیده شده است. نمای داخلی بقعه نیز به صورت هشت ضلعی است که فاصله‌ی هر دو ضلع روبروی هم، حدود چهار متر است. ارتفاع بنا از کف، تا زیر گنبد عرقچین بقعه، حدود شش متر است (داخلی). ازاره‌های بنا تا ارتفاع ۱۱۰ سانتیمتری با مرمر، پوشیده شده و بقیه‌ی بنا را تا بالا، حتی زیر سقف گنبد عرقچین، با آجر نخودی چهارسانتیمتری پوشیده شده است. در داخل بقعه صندوقی به تاریخ ۸۸۷ ق و به نام «استاد حسین بن استاد حسن النجار الباسانی [لواسانی]» وجود دارد. قدمت بنا با توجه به نوع پلان و ریخت شناسی آن، بنا متعلق به دوران ایلخانی یا حداکثر تیموری است (تصاویر ۱۹- ۲۱).

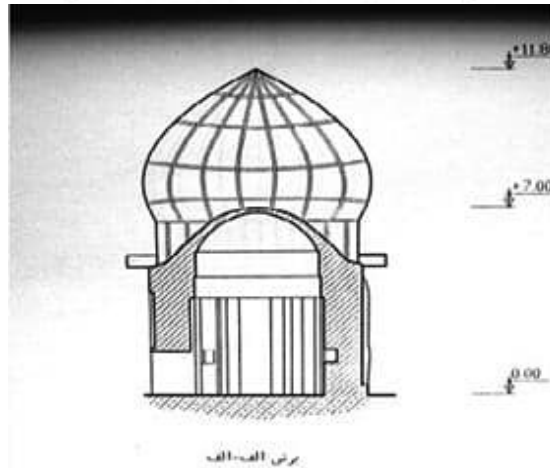
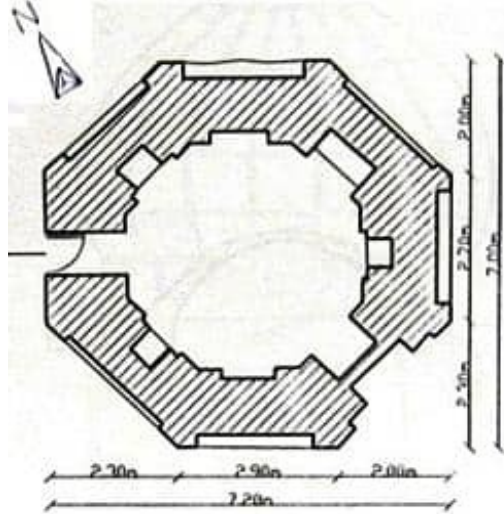
امامزاده یونس: این بنا در جنوب روستای لواسان بزرگ و در جنوب غرب مسجد جامع امام حسن عسکری قرار دارد. با توجه به تنها ورودی بنا، جهت آن شمالی غربی - جنوب شرقی است. قبرستانی در کنار بقعه وجود دارد و همچنین درخت کهنسالی در نزدیکی بقعه. صاحب بقعه، با توجه به کتیبه‌ی روی صندوق امامزاده، یونس بن موسی الکاظم است و نام موسی، به اشتباه به آن اطلاق شده است. این بنا بصورت تک و مجرد است و به شکل هشت ضلعی است. در اطراف بقعه، تعدادی قبر به چشم می‌خورد. مصالح اصلی بنا سنگ و گچ است که تو سط اوقاف، به شکلی ناشیانه، [به اصطلاح!] مرمت شده است. گنبد رُک دوپسته‌ی بقعه، تخریب شده و بجای آن، گنبد فلزی، گذاشته شده است. به علاوه، هشت ستون فلزی در



تصویر ۱۹- نمای جنوبی مقبره‌ی امامزاده یونس (مشابه بدنه‌ی امامزاده احمد)، (منبع: نگارنده، ۱۳۸۷)



تصویر ۲۰- نام هنرمند و تاریخ ساخت [۸۸۷] صندوق، (منبع: نگارنده، ۱۳۹۱). قس صندوق بی بی شهربانو، ساخته‌ی همین هنرمند



تصویر ۲۱- نقشه‌ی کف و برش امامزاده یونس، (منبع: پازوکی، ۱۳۸۲:۱۳۱).

## تحلیل و بررسی

بررسی چند نمونه از مقابر شاخص در منطقه‌ی ریو همچنین منطقه‌ی لواسان پیوندها، شباهتها و در عین حال تفاوت‌هایی را نشان می‌دهد. این شباهتها در نوع پلان، مصالح و تزیینات دیده می‌شود و با آنکه این ابنیه مربوط به قرون ۴ تا ۹ هجری می‌شود اما تداومی سبکی را می‌توان در میان آنان یافت که در طول قرون و اعصار استمرار یافته است. در عین حال قداست این ابنیه در طول زمان نه تنها کم نشد، بلکه با روی کار آمدن حکومت‌های شیعی مانند صفوی بر اجر و قرب آنان اضافه شد. نمونه راه، در بقعه‌ی بی بی شهربانو دری در بخش مدخل اصلی نصب شده است که دارای تاریخ ۹۶۲ و نام شاه تهماسب [طهماسب] بر روی آن است. درست در همان روزگار در منطقه‌ی شمالی ری یعنی ناحیه‌ی لواسان، در داخل امامزاده فضلعلی ناران صندوقی است که بر روی آن نام شاه تهماسب [طهماسب] و تاریخ ۹۵۱ آمده است. همچنین کاشیهای معرق بر روی قبر امامزاده هادی در شهر ری که نام شاه تهماسب بر روی آن نقش بسته است که تنها اثر قدیمی در امامزاده‌ی مذکور است. یا نمونه‌ای دیگر نام «استاد حسین بن استاد حسن النجار الباسانی» [با همین انشاء] بر روی صندوق امامزاده یونس لواسان دیده می‌شود و تاریخ آن ۸۸۷ است. درست در سال بعد، صندوقی بر روی بقعه‌ی بی بی شهربانو گذاشته می‌شود که تاریخ آن ۸۸۸ است و طبق کتیبه‌ی آن، ساخته‌ی «حسین و اخوه محمد اباهما استاد المرحوم حسن نجار الواسانی» است. این مطلب نشان دهنده‌ی آمد و شد هنرمندان در دو ناحیه‌ی ری و لواسان (کوهستان و دشت) در طول اعصار مختلف بوده است. تزیینات هر دو صندوق دارای

شباهت‌های فراوانی است. نقوشی مشبک، ستاره، دانه بلوط، ترقه، پابزی، شمسه، گیو، طبل و جز آن. یکی از دلایل اصلی عنایت به این بقاع را در قرن نهم، حاکمیت خاندانی موسوم به ملوک خانی در منطقه‌ی مازندران می‌داند که هم شیعه بوده و هم نامهای شاهان قدیم ایران را داشته‌اند (مصطفوی، ۱۳۸۱: ۴۷۵ و ۴۵۶). در عین حال باید دانست که نواحی لواسان، طالقان [و قاعدتا ناحیه‌ی ری] در زمان مرعشیان که شیعه مذهب بودند و بر مازندران حکومت می‌کردند، در اواخر قرن هشتم هجری به تصرف آنان درآمد (مرعشی، ۱۳۶۱: ۲۱۲). همچنین خاندان آل کیا در گیلان نیز مانند مرعشیان مازندران، شیعه بودند و در مقاطعی به مناطق لواسان لشکرکشی کردند (مرعشی، ۱۳۴۷: ۱۴۷، ۳۷۹- مزای، ۱۳۶۳: ۱۶). همه‌ی این شواهد و قرائن و نیز در نظر گرفتن این واقعیت که بسیاری از اهالی ری شیعه مذهب بودند<sup>۶</sup> حکایت از گرایشهای شدید مردمان ری و لواسان به پیامبر (ص) و خاندان مطهر ایشان در طول تاریخ دارد.

در خصوص **مصالح** بکار رفته در ابنیه‌ی مورد مطالعه، در ناحیه‌ی لواسان به هیچ وجه از آجر استفاده نشده است. اما در ناحیه‌ی ری از آجر و سنگ متناسب با محل بنا به شکل مشترک یا تفکیک شده استفاده شده است. مثلاً در خصوص بقعه‌ی بی بی شهربانو، این مزار در بالای کوه قرار دارد و خود محل، بهترین سنگ را داراست و نتیجتاً از همان برای ساخت بنا استفاده شده است. در جاهایی که از لاشه سنگ و ملاط گچ و ساروج در ساخت ابنیه استفاده شده است، شباهتها هویدا است (نمونه راه، بنگرید به توضیحات و تصاویر بناهای نقاره خانه و امامزاده خواجه سلطان احمد). در جاهایی که از آجر در بنا استفاده شده این آجرها دارای ویژگیهایی است. آنها

در قرون اولیه‌ی اسلامی (آل بویه) استفاده شده و ابعاد آنها  $۱۸ \times ۱۸ \times ۴$  سانتیمتر است (برزگر، ۱۳۸۰: ۲۶۷). اندازه‌ی آجرهای استفاده شده در برج طغرل  $۲۴ \times ۲۴ \times ۵$  سانتیمتر است که از اندازه‌های رایج در دوران سلجوقی بوده و به روش خفته آجرچینی شده است (همان: ۲۶۹). ابعاد آجرهای برج نقاره‌خانه  $۲۳ \times ۲۳ \times ۵$  سانتیمتر است که به صورت خفته آجرچینی شده است (همان: ۲۷۰). درخصوص روش ساختمان سازی بقعه‌ی بی‌بی شهربانو، تأثیرات قبل از اسلام به وضوح دیده می‌شود که از نمونه‌های ساسانی آنها می‌توان به قلعه دختر شهرستانک و بنای کوچک کازرون اشاره کرد.

نکته‌ی مهم دیگر درباره‌ی پلان این بناها، ایده‌ای است که هیلن‌براند مطرح کرده است. وی اینگونه استدلال می‌کند که برای تمیز دادن برجهای چندضلعی از چندضلعیهای گنبدپوش باید نسبت عرض و ارتفاع بنا را در نظر گرفت. بدین صورت که در برجهای چندضلعی، نسبت عرض به ارتفاع، بین ۱ به  $\frac{۳}{۵}$  تا ۱ به  $\frac{۵}{۵}$  است. پایین‌تر از این میزان، جزء چندضلعیهای گنبدپوش محسوب می‌شود. نمونه را، نسبت عرض به ارتفاع در مقبره‌ی سلطان سنجر: ۱ به ۲ و در گنبد سلطانیه: ۱ به  $\frac{۲}{۲}$  است [۷]. حال با در نظر گرفتن این نظریه نسبت عرض به ارتفاع بناهای برجی ری و لواسان اینگونه است:

— امامزاده سلطان احمد: ۱ به  $\frac{۲}{۴}$ .

— امامزاده یونس: ۱ به  $\frac{۱}{۷}$ .

— امامزاده طیب: ۱ به  $\frac{۲}{۳}$ .

— برج نقاره‌خانه: حدوداً ۱ به  $\frac{۲}{۵}$

— برج طغرل: ۱ به  $\frac{۱}{۶۱}$

با در نظر گرفتن این نسبتها و نظریه‌ی هیلن‌براند، تمامی بقاع فوق‌الذکر جزو چندضلعی‌های گنبدپوش

محسوب می‌شوند. برج طغرل و نمونه‌هایی مانند آن را نیز که مدور است و نسبت عرض و ارتفاع آنها پایین‌تر از میزانی است که هیلن‌براند مطرح کرده می‌توان با عنوان مقابر «مدور گنبدپوش» (Domed Circular) نام برد.

درخصوص گنبدهای بکار رفته در این ابنیه، گنبدهای ابنیه‌ی لواسان همگی دو پوسته‌اند که از عصر سلجوقیان آغاز شد و در دوران ایلخانی به کمال رسید. درباره‌ی مقابر مورد مطالعه در ری، گنبد بی‌بی شهربانو در ادوار متأخر کاملاً بازسازی شده است. گنبد برج نقاره‌خانه از میان رفته است اما به احتمال فراوان دوپوشه بوده است. گنبد برج طغرل نیز امروزه از بین رفته است اما می‌توان گفت که طرح گنبد دوپوشه، از دوران سلجوقی است که آغاز می‌شود و در دوران ایلخانی است که به شکل یک شاخص در می‌آید (ویلبر، ۱۳۶۵: ۶۹ و ۷۰).

تزیینات بکار رفته در مقابر لواسان، ساده و به شکل تاقنماهای کم عمق بر بدنه است. در خصوص مقابر مورد مطالعه در ناحیه‌ی ری، تزیینات برج طغرل شامل بخش خارجی است که در قسمت فوقانی برج دارای تزیینات آجری به شکل قطاربندی سه ردیفه است که اشکالی شبیه گل گشنیز را پدید آورده است. همچنین مقرنس کاریهای پیش آمده‌ی سه ردیفی که در دوران قاجار بازسازی شده است. تزیینات بنای بی‌بی شهربانو ساده و در بخش سکنجای داخلی حالتی ابتدایی دارد. تزیینات برج نقاره‌خانه در بخش نمای خارجی دارای تاقنماهای قوسی شکلی است که از لاشه‌سنگ و با ملاط گچ و ساروج ساخته شده است و در قسمت بالای تاقنماها یک جرز آجری با برجستگی حدود ۲۰ سانتیمتر ساخته شده است که تا زیر گنبد ادامه داشته است (نک جدول مقایسه‌ای).

جدول ۱- مقایسه‌ی بناهای آرامگاهی ناحیه‌ی لوسان و منطقه‌ی ری (منبع: علی‌بی، ۱۴۰۱)

نام بنا	تصویر	پلان		گنبد		مزینات	
		داخلی	خارجی	یک- پوسته	دو پوسته		
					بیرونی		درونی
بقعه‌ی بی‌بی شهربانو		چهار گوش	چهار گوش	ساده		آجرکاری، مزینات چوبی	
برج نقاره خانه		هشت ضلعی	مدور	فروریخته (احتمالاً- دوپوشه)		آجرکاری تاقی نما	
برج طغرل		مدور	۲۲ تکره	فروریخته		آجر، ساروج آجرکاری	
امامزاده طیب		هشت ضلعی	هشت ضلعی	رک	عرف‌چین	سنگ و ساروج تاقنما، مزینات چوبی	
امامزاده خواجه سلطان احمد		هشت ضلعی	هشت ضلعی	رک	عرف‌چین	سنگ و گچ تاقنما، یزدی- بندی ساده، مزینات چوبی	
امامزاده یونس		هشت ضلعی	هشت ضلعی	رک	عرف‌چین	سنگ و گچ تاقنما مزینات چوبی	

## نتیجه‌گیری

نتایج نهایی حاصل از بررسی‌های مقابر مذکور را می‌توان به اختصار چنین برشمرد:

۱- از نظر ریخت شناسی: مقابر مطالعه شده در ناحیه-ی لواسان همگی به شکل برجی ساخته شده‌اند. اما در ناحیه‌ی ری هم به شیوه‌ی برجی و هم چهارگوش گنبدپوش. نوع چهارگوش این ابنیه (مانند نقاره‌خانه) برگرفته از سنت‌های ساخت و ساز دوران ساسانی است.

۲- بدنه‌ی مقابر برجی شکل هم به صورت هشت‌ضلعی است و هم به شکل مضرّس و کثیرالاضلاع. برج طغرل از نمونه‌های شاخص دوران سلجوقی است. نوع هشت-ضلعی در تمام ادوار اسلامی، خصوصاً سلجوقی و ایلخانی که این ابنیه متعلق به این دوره‌هاست دیده می‌شود.

۳- مشابهت برج مقبره‌های ری و لواسان از نظر پلان، مصالح و شکل.. خصوصاً بین امامزاده یونس و طیب در لواسان، و برج نقاره خانه در ری

۴- مصالح بنا: در ناحیه‌ی لواسان مصالح، عموماً لاشه‌سنگ با ملاط گچ و خصوصاً ساروج است و دلیل آن نیز کوهستانی بودن منطقه است که این شیوه را ایجاد می‌کند هرچند ممکن است استثنائاتی وجود داشته باشد. در ناحیه‌ی ری، هم از آجر و هم از لاشه-سنگ استفاده شده است؛ بدین شکل که هرگاه بنا در منطقه‌ای بلند و مرتفع قرار داشت (مانند برج نقاره خانه و بقعه‌ی بی‌بی شهربانو) مصالح عمده از سنگ است و یا آنکه تلفیقی از سنگ و آجر. در خصوص برج طغرل، بنا تماماً آجرساز است.

۵- تدوام شکلها و شیوه‌ها و نوع مصالح استفاده شده در این بناها از دوران اولیه (آل بویه و سلجوقی) تا دوران میانه (ایلخانی و تیموری) در این مناطق.

۶- تزئینات بنا: در ناحیه‌ی لواسان به دلیل استفاده از لاشه‌سنگ، این ابنیه عملاً فاقد هرگونه تزئین خاص قدیمی است و تنها در بین اضلاع ابنیه، تاقنماهایی قوسی شکل و تیزه‌دار دیده می‌شود و بقیه‌ی تزئینات متعلق به دوران معاصر است. اما در ناحیه‌ی ری علاوه بر استفاده از لاشه‌سنگ در بناهایی مانند نقاره خانه و بی بی شهربانو، از آجر هم استفاده شده است. نمونه راه آجرکاریهای سکنجها در اتاق جنوب شرقی و نزدیک به بقعه‌ی بی‌بی شهربانو و یا قسمت‌های فوقانی تاقنماها و لچکیها در برج نقاره‌خانه.

۷- وجود صندوق‌های مقبره در مقابر هر دو ناحیه و فعالیت و هنرمندی استادانی مانند حسین بن حسن لواسانی که در هر دو منطقه‌ی لواسان و ری هنر خود را به نمایش گذاشته‌اند. وجود نام این هنرمند بر صندوق‌های امامزاده یونس لواسان بزرگ و بقعه‌ی بی‌بی شهربانوی شهر ری، که هر دو صندوق با فاصله‌ی زمانی یک سال ساخته شده‌اند، نشان دهنده‌ی ارتباط تنگاتنگ میان منطقه‌ی ری و ناحیه‌ی لواسان بوده است. همین ارتباط در زمانهای بعدی، عصر صفویه، تدوام یافت. وجود نام «شاه طهماسب» بر صندوق‌های امامزاده فضل بن علی ناران و در ورودی بقعه‌ی بی‌بی شهربانوی ری.

## پی‌نوشت‌ها

۱. برای آگاهی بیشتر بنگرید به:

«حسین، کریمان. (۱۳۵۶/۲۵۳۶). قصران. ج اول. تهران: انجمن آثار ملی: ۱۰۰-۱۰۱؛ سیف الله، کامبخش‌فرد. (۱۳۷۰). تهران سه هزار و دویست ساله (بر اساس کاوشهای باستان‌شناسی). تهران: نشر فضا: ۲۵؛ محمد یوسف کیانی، (۱۳۷۴). پایتختهای ایران. ج اول. تهران: میراث فرهنگی: ۳۸۵؛ حسین کریمان. (۱۳۷۱). ری باستان، ۲ جلد. تهران: انتشارات دانشگاه ملی (شهید بهشتی)

Schmidt, Erich.F. (1940). Flight Over Ancient Cities Of Iran. University of Chicago press. PP. 32-33.

۲. برای آگاهی کامل‌تر از توضیحات و توصیفات ذکر شده در خصوص ناحیه‌ی ری و لواسان و قصران، بنگرید به:

اصطخری، ابواسحق ابراهیم. (۱۳۷۳). ممالک و مسالک. ترجمه‌ی محمدبن اسعدبن عبدالله تستری. به‌کوشش ایرج افشار. تهران: انتشارات موقوفات دکتر محمود افشار یزدی: ۲۱۸؛ ابن‌حوقل، ابوالقاسم. (۱۳۶۶). سفرنامه‌ی ابن‌حوقل (ایران در صورالارض). ترجمه و توضیح جعفر شعار. ج دوم. تهران: انتشارات امیرکبیر: ۱۲۲؛ مقدسی، ابوعبدالله محمدبن احمد. (۱۳۶۱). احسن‌التقاسیم فی معرفه‌الاقالیم. ترجمه‌ی علینقی منزوی. ج اول. تهران: شرکت مولفان و مترجمان: ۵۷۵؛ یاقوت، حموی. (۱۳۶۲). برگزیده‌ی مشترک. ترجمه‌ی محمد پروین گنابادی. تهران: امیرکبیر. صص ۵۸، ۶۱؛ زکریا بن محمد بن محمود، قزوینی. (۱۳۷۳). آثار البلاد و اخبار العباد. ترجمه‌ی جهانگیر میرزا قاجار. تصحیح و تکمیل میرهاشم محدث. تهران: امیرکبیر: ۵۱۱؛ امین احمد، رازی. (۱۳۷۸). هفت اقلیم. به تصحیح سید محمدرضا طاهری. ج ۲. تهران: نشر سروش: ۱۱۵۴؛ محمدحسن خان، اعتمادالسلطنه. (۱۳۶۸). مرآه‌البلدان. به کوشش عبدالحسین نوایی و میر هاشم محدث. ج چهارم. تهران: انتشارات دانشگاه تهران: ۱۸۷۴؛ و بسیاری دیگر.

۳. برخی مادر حضرت امام سجاد را «حرآر» دختر یزدگرد و یا از اسیران کابل دانسته‌اند. برای نمونه بنگرید به:

یعقوبی، احمد بن ابی‌الیعقوب. (بی‌تا). تاریخ‌الیعقوبی. ج ۲. بیروت: دار صادر. ۳۰۳.

۴. برای آگاهی بیشتر از نحوه‌ی بکارگیری روش موسوم به تخته‌بندی در بناهای دوران ساسانی، بنگرید به:

سیرو، ماکسیم. (۱۳۸۷). قلعه دختر شهرستانک. در آثار ایران. ویراستاری آندره گدار. ترجمه‌ی ابوالحسن سرفرد مقدم. جلد اول. بخش یک. مشهد: بنیاد پژوهشهای اسلامی: ۱۲۰ - ۱۳۱؛ همانجا. بنای کوچک عصر ساسانی در کازرون: ۱۳۱-۱۳۵.

۵. برای توضیحات مفصل در خصوص احتمال تعلق این برج یا استودان به بزرجمید بنگرید به:

کریمان، حسین. (۲۵۳۶/۱۳۵۶). برخی آثار بازمانده از ری قدیم. چاپ دوم. تهران: انتشارات دانشگاه ملی: ۱۳۴ - ۱۴۱.

اگر برج نقاره‌خانه همان استودان بزرجمید باشد، طبق نوشته‌ی سیاستنامه، گنبد بنا حالت دوپوشه بوده است و در این حالت می‌توان آن را با نمونه‌هایی مانند برجهای خرقان مقایسه کرد. بنگرید به:

نظام‌الملک، ابوعلی حسن طوسی، (۱۳۶۴). سیرالملوک (سیاستنامه). به اهتمام هیوبرت دارک. تهران: علمی و فرهنگی: ۲۲۵ و ۲۲۶.

۶. حتی یکی از دلایل اصلی کشتار مردمان ری در حمله‌ی محمود غزنوی، اتهام قرمطی بودن شیعیان آن دیار بود. به قول یاقوت حموی «شیعیان را که نیمی از جمعیت آن شهر و تمامت حوالی را تشکیل می‌دادند، به تهمت قرمطی یا باطنی بودن، از دم تیغ گذرانید و کتابخانه‌ی ری را هر چه در اعتزال و فلسفه و نجوم بود، سوزاند، صدبار از باقی کتب به خراسان فرستاد» (یاقوت حموی، ج ۲، ۱۹۶۵: ۸۹۳)

۷. برای توضیحات مبسوط بنگرید به: هیلن براند، روبرت. پیشین. صص ۲۷۹ - ۲۸۳؛ همچنین برای ریخت‌شناسی مقابر برجی بنگرید به: گذار، آندره. (۱۳۸۷). آثار ایران. ترجمه‌ی ابوالحسن سروقد مقدم. جلد ۳. بخش یک. چاپ پنجم. مشهد: بنیاد پژوهش‌های اسلامی: ۸۴ - ۸۸؛ و برای تصاویر آنها بنگرید به: پوپ. ا. (۱۳۸۷). معماری ایران. ترجمه‌ی غلامحسین صدری افشار. تهران: نشر اختران: ۸۶ - ۹۹.

### فهرست منابع

- ابن اثیر جزری. (۱۳۸۵/۱۹۶۵). الکامل فی التاریخ. ج ۹. بیروت: دارالصادر.
- ابن اسفندیار، بهاء‌الدین محمد بن حسن بن اسفندیار کاتب. (۱۳۲۰). تاریخ طبرستان، ج یک. تصحیح عباس اقبال آشتیانی. تهران: چاپخانه‌ی مجلس.
- ابن حوقل، ابوالقاسم. (۱۳۶۶). سفرنامه‌ی ابن حوقل (ایران در صورالارض). ترجمه و توضیح جعفر شعار. تهران: انتشارات امیرکبیر.
- اصطخری، ابواسحق ابراهیم. (۱۳۷۳). ممالک و مسالک. ترجمه‌ی محمدبن اسعدبن عبدالله تستری. به کوشش ایرج افشار. تهران: انتشارات موقوفات دکتر محمود افشار یزدی.
- اطلس تهران: تجهیزات شهری و اوقات فراغت در تهران (۴۸-۱۳۴۷)، تهران: موسسه‌ی مطالعات اجتماعی گروه جامعه‌شناسی دانشگاه تهران.
- اعتمادالسلطنه، محمدحسن خان. (۱۳۶۸). مرآةالبلدان، ج چهارم. به کوشش عبدالحسین نوایی و میر هاشم محدث. تهران: انتشارات دانشگاه تهران.
- برزگر، علی. (۱۳۸۰). بررسی مقابر دوره‌ی اسلامی شهرری. پایان‌نامه‌ی کارشناسی ارشد باستان‌شناسی. تهران: دانشکده‌ی علوم انسانی دانشگاه تربیت مدرس.
- بلر، شیلا، و جانانان بلوم. (۱۳۸۱). هنر و معماری اسلامی، ج ۲. ترجمه‌ی یعقوب آژند. تهران: سمت
- بازوکی طرودی، ناصر. (۱۳۸۲). آثار تاریخی شمیران: جغرافیای تاریخی و معرفی محوطه‌های باستانی و بناهای تاریخی و فرهنگی. تهران: میراث فرهنگی.
- پوپ. ا. (۱۳۸۷). معماری ایران. ترجمه‌ی غلامحسین صدری افشار. تهران: نشر اختران.
- پورکریم، هوشنگ. (۱۳۴۱). فشندک (به ضمیمه‌ی جغرافیای طالقان). محمدحسن صنیع‌الدوله. تهران: موسسه‌ی مطالعات و تحقیقات اجتماعی.
- حکیمیان، ابوالفتح. (۱۳۶۸). علویان طبرستان. تهران: انتشارات الهام.
- دیاکونوف، ا. م. (۱۳۵۷/۲۵۳۷). تاریخ ماد. ترجمه‌ی کریم کشاورز. تهران: انتشارات پیام.
- رایینو، ه. ل. (۱۳۱۹). دودمان علوی در مازندران، ج ۵. ترجمه: سید محمد طاهری شهاب. بی‌جا: مطبعه ارمنان.
- ستوده، منوچهر. (۱۳۴۵). قلاع اسماعیلیه در رشته‌کوه‌های البرز. تهران: دانشگاه تهران.
- سیرو، ماکسیم. (۱۳۸۷). قلعه دختر شهرستانک در آثار ایران، جلد اول. ویراستار: آندره گذار. ترجمه‌ی ابوالحسن سروقد مقدم. مشهد: بنیاد پژوهش‌های اسلامی.



- صفایی، مهوش. (۱۳۸۳). «ری». دائرةالمعارف تشییع، جلد هشتم. زیر نظر: احمد صدر حاج سید جوادی، بهاءالدین خرمشاهی و کامران فانی. تهران: نشر شهید سعید محبی.
- قزوینی، زکریا بن محمد بن محمود. (۱۳۷۳). آثار البلاد و اخبار العباد. ترجمه: جهانگیر میرزا قاجار. تصحیح و تکمیل: میرهاشم محدث. تهران: امیرکبیر.
- کامبخش فرد، سیف‌الله. (۱۳۷۰). تهران سه‌هزار و دو‌یست ساله (بر اساس کاوشهای باستان‌شناسی). تهران: نشر فضا.
- کریمان، حسین. (۱۳۵۶/۲۵۳۶ الف). قصران، ج اول. تهران: انتشارات انجمن آثار ملی.
- \_\_\_\_\_ (۱۳۵۶/۲۵۳۶ ب). برخی آثار بازمانده از ری قدیم. تهران: انتشارات دانشگاه ملی.
- کیانی، محمد یوسف. (۱۳۷۴). پایتختهای ایران. تهران: میراث فرهنگی.
- \_\_\_\_\_ (۱۳۷۹). تاریخ هنر معماری ایران در دوره اسلامی. تهران: سمت.
- گدار، آندره. (۱۳۵۸). هنر ایران. ترجمه: بهروز حبیبی. تهران: دانشگاه ملی (شهید بهشتی).
- \_\_\_\_\_ (۱۳۸۷). آثار ایران، جلد ۳. ترجمه‌ی ابوالحسن سروق مقدم. بخش یک. مشهد: بنیاد پژوهشهای اسلامی.
- محمودیان، علی‌اکبر و دیگران. (۱۳۸۱). اطلس شهرستان شمیران. تهران: موسسه‌ی جغرافیایی و کارتوگرافی گیتاشناسی.
- مرادی غیاث‌آبادی، رضا. (بی‌تا). دائرةالمعارف عکس ایران. بی‌جا: شماره‌ی صفر.
- مرعشی، ظهیرالدین. (۱۳۴۷). تاریخ گیلان و دیلمستان. تصحیح منوچهر ستوده. بنیاد فرهنگ ایران.
- \_\_\_\_\_ (۱۳۶۱). تاریخ طبرستان و رویان و مازندران. به کوشش محمدحسین تسبیحی. انتشارات شرق.
- مزای، میشل. (۱۳۶۳). پیدایش دولت صفوی. ترجمه‌ی یعقوب آژند. نشر گستره.
- مصطفوی کاشانی، محمدتقی (۱۳۸۱). «بنای تاریخی بقعه‌ی بی بی شهربانو». از مجموعه مقالات در زمینه باستان‌شناسی. گردآوری مهدی صدری. ج اول از دو جلد. تهران: انجمن آثار و مفاخر فرهنگی.
- مقدسی، ابوعبدالله محمدبن احمد. (۱۳۶۱). احسن‌التقسیم فی معرفه‌الاقالیم. ترجمه: علینقی منزوی. تهران: شرکت مولفان و مترجمان.
- مجمل‌التواریخ و القصص. (۱۳۱۸). تصحیح ملک‌الشعراء و بهجت رضانی. تهران: کلاله خاور.
- میرخندان، سید حمید. (۱۳۷۳). سیمای ری. تهران: سازمان تبلیغات اسلامی.
- ناصر خسرو. (۱۳۵۴). سفرنامه. تصحیح محمد دبیر سیاقی. تهران: انجمن آثار ملی.
- نظام‌الملک، ابوعلی حسن طوسی، (۱۳۶۴). سیرالملوک (سیاستنامه). به اهتمام هیوبرت دارک. تهران: علمی و فرهنگی.
- نقی زاده، محمد. (۱۳۸۱). «تأثیر معماری و شهر بر ارزش‌های فرهنگی». نشریه هنرهای زیبا، ۱۱: ۶۲-۷۶.
- نیشابوری، ظهیرالدین خواجه امام. (۱۳۲۲). سلجوقنامه. تهران: خاور.
- ویلبر، دونالد نیوتون. (۱۳۶۵). معماری ایران در دوران ایلخانی. ترجمه: عبدالله فریار، تهران: علمی و فرهنگی.
- هیلن‌براند، روبرت. (۱۳۸۳). معماری اسلامی. ترجمه: باقر آیت‌الله‌زاده‌ی شیرازی. تهران: انتشارات روزنه.
- یاقوت، حموی. (۱۳۶۲). برگزیده‌ی مشترک. ترجمه: محمد پروین گنابادی. تهران: امیرکبیر.

## منابع غیرفارسی

- ابن اثیر جزری، (۱۳۸۵ / ۱۹۶۵). الکامل فی التاریخ. مجلد ۹. بیروت: دارالصادر.
- یاقوت حموی، شهاب‌الدین ابی‌عبدالله (شیخ‌الامام شهاب‌الدین ابی‌عبدالله یاقوت بی‌عبدالله حموی رومی بغدادی). (۱۹۶۵م). معجم البلدان. ج دوم. انتشارات اسدی.
- یعقوبی، احمد بن ابی‌الیعقوب. (بی‌تا). تاریخ الیعقوبی. ج ۲. بیروت: دار صادر.

- Schmidt, Erich.F. (1940). Flight Over Ancient Cities of Iran. University of Chicago, The Oriental Institute. Chicago University Press.
- Schmidt, Erich.F. (1940). The Rayy Expedition, University of Chicago. The Oriental Institute. Aerial Survey Expedition retrieved at:  
[https://oi.uchicago.edu/sites/oi.uchicago.edu/files/uploads/shared/docs/rayy\\_expedition.pdf](https://oi.uchicago.edu/sites/oi.uchicago.edu/files/uploads/shared/docs/rayy_expedition.pdf)

## منابع اینترنتی

- Website: جامعه خبری تحلیلی الف  
<https://www.alef.ir/> Accessed at 2021/01/23
- Website: پایگاه علمی سعید سان  
<http://saeedsun.ir/> Accessed at 2021/01/23
- Website: مرکز دائرةالمعارف بزرگ اسلامی  
<https://www.cgie.org.ir> Accessed at 2021/01/23
- Website: خبرگزاری پانا  
<http://www.pana.ir> Accessed at 2021/01/25