

A Study of the Contemporary Vertical Poem in Light of Statistical Stylistics and Semantic Fields (*An Application to Selected Poems by Ahmed Bakhit and Aref Al-Saadi*)

Ali Haidari¹ , Issa Mottaqizadeh^{*2} , Kobra Roshanfekr³ , Faramarz Mirzai⁴ 

1- Ph.D. student, Department of Arabic Language and Literature, Tarbit Modarres University, Tehran, Iran.

2- Professor, Department of Arabic Language and Literature, Tarbit Modarres University, Tehran, Iran. (Corresponding Author).

3- Professor, Department of Arabic Language and Literature, Tarbit Modarres University, Tehran, Iran.

4- Professor, Department of Arabic Language and Literature, Tarbit Modarres University, Tehran, Iran.

Scientific- Research Article

PP: 1-37

DOI: [10.22075/lasem.2023.30476.1373](https://doi.org/10.22075/lasem.2023.30476.1373)

How to Cite: Haidari, A., Motaghizadeh, I., Roshan Fekr, K., Mirzaei, F. A study of the contemporary vertical poem in the light of statistical stylistics and semantic fields (Application to samples of the poetry of Ahmed Bakhit and Aref Al-Saedi). *Studies on Arabic Language and Literature*, 2026; (42): 1-37. Doi: 10.22075/lasem.2023.30476.1373

Abstract:

In the early twentieth century, linguistics became closely associated with literary studies, serving as a bridge between the writer and the ideas embedded within the text. One of the most significant outcomes of this interaction is statistical stylistics, which focuses on the detailed analysis of literary texts through statistical tools and mathematical formulas. Semantic field theory, on the other hand, concerns groups of words that share a common conceptual relationship and fall under a comprehensive semantic category encompassing related sub-meanings. Its importance lies in examining the relationships among lexical items within the same field and analyzing their meanings and interconnections in order to understand systems of perception, customs, traditions, and social relations in both their material and spiritual dimensions.

*- Email: motaghizadeh@modares.ac.ir

Within this framework, the present study selects two major poets of the contemporary vertical poem in the Arab world: Ahmed Bakhit from Egypt and Aref Al-Saadi from Iraq. A corpus of fifty-five verses was chosen from the most recent poetic works of each poet. These samples were analyzed using Yule's index within the framework of statistical stylistics to determine lexical richness and patterns of word-frequency distribution. The resulting statistical data were then applied to semantic field theory in order to extract dominant semantic domains in each poetic sample and to examine the distribution of vocabulary frequency in relation to external cultural, social, and ideological factors.

The study concludes that the level of lexical richness in Ahmed Bakhit's poetry is higher than that found in Aref Al-Saadi's poetry. Both poets employ a variety of semantic fields, repeating them in accordance with their intellectual orientations and poetic visions. Bakhit tends to evoke the glories of Arab civilization before and after Islam while seeking to escape what he describes as a shameful present, which he metaphorically labels as "hell." Consequently, semantic fields related to place, historical figures, despair, and numbers are recurrent in his poetry. In contrast, Al-Saadi focuses on depicting the lived reality of Iraq and the suffering and aspirations of its people. His poetry abounds in expressions related to the Iraqi environment, collective Iraqi identity, and body-related vocabulary that functions as a means of conveying his message.

Keywords: Statistical stylistics; semantic fields; contemporary vertical poem; Ahmed Bakhit; Aref Al-Saadi

Extended Summary

1. Introduction

This study examines the phenomenon of semantic fields in contemporary Arabic poetry through the combined application of linguistic theory and statistical stylistics. A semantic field refers to a group of words unified by a

shared conceptual framework and organized under a broader term that governs related sub-meanings. In poetic discourse, semantic fields serve as a crucial analytical tool for understanding how poets encode experience, ideology, and emotion through lexical choices. Investigating these patterns provides insight into the poet's worldview and the cultural context shaping poetic imagination.

The research focuses on two prominent figures in modern Arabic poetry: Ahmed Bakhit from Egypt and Aref Al-Saadi from Iraq. Both poets have gained wide recognition through Arab and international literary awards and festivals. Their poetry is characterized by symbolic density, cultural depth, and rhythmic innovation, making it particularly suitable for comparative stylistic analysis.

By integrating computational techniques with linguistic theory, this study aims to identify how each poet's lexical choices and thematic organization reflect personal, historical, and geographical contexts. It further explores how vocabulary frequency, diversity, and repetition reveal underlying semantic orientations. Ultimately, the study seeks to propose an analytical model capable of quantifying poetic meaning without compromising its aesthetic value, thereby contributing to the interdisciplinary field linking linguistic science and literary criticism.

2. Materials and Methods

To ensure a balanced comparison, fifty-five verses were selected from the most recent poetic works of both Ahmed Bakhit and Aref Al-Saadi. Each verse was chosen for its representativeness of the poet's mature stylistic and thematic tendencies. The study employed Yule's statistical stylistic index, a quantitative tool designed to measure lexical richness, word dispersion, and repetition ratios.

Following the calculation of statistical values, semantic field theory was applied to classify the vocabulary of each poem into conceptual categories

such as place, time, nature, emotions, characters, and linguistic connectives. This combined statistical-semantic approach allowed for both numerical precision and interpretive depth.

The analytical process proceeded through several stages. First, lexical items were extracted and classified based on semantic proximity. Second, their frequencies were calculated to identify dominant semantic domains. Third, statistical measures were used to assess word concentration and recurrence within each domain. Finally, correlations were drawn between lexical density and external cultural factors, including geography and ideology.

By integrating computational stylistics with close textual analysis, this methodology bridges traditional literary interpretation and data-driven linguistic analysis, enabling a more objective understanding of poetic style while preserving sensitivity to cultural and emotional nuances.

3. Research Findings

The comparative analysis revealed clear lexical and semantic distinctions between the two poets. In Ahmed Bakhit's sample, the lexical richness index reached 53.87, indicating a high degree of verbal diversity accompanied by moderate repetition. In contrast, Aref Al-Saadi's poetry recorded a value of 69.67, reflecting a more limited lexical range but stronger thematic cohesion within specific semantic fields.

In Bakhit's poetry, the most prominent semantic fields included place (44 occurrences), time (22), characters (18), fear and despair (25), nature (22), animals (7), writing and literature (12), and connectives (52). These distributions reflect his engagement with Arab history and civilization, evoking ancient cultural centers such as Babylon, Andalusia, and Baghdad, often juxtaposed with contemporary decline. The recurrence of these fields demonstrates a poetic consciousness rooted in nostalgia and collective cultural memory.

By contrast, Al-Saadi's poetry is dominated by semantic fields related to visual imagery (39), nature (48), place (15), time (35), body parts (22), characters (11), environmental vocabulary (15), and connectives (88). The extensive use of connectives contributes to syntactic cohesion and thematic continuity, linking nearly every verse to the central theme of Iraq's suffering and resilience. While Bakhit's imagination transcends geographical boundaries, Al-Saadi's poetry remains firmly anchored in the local Iraqi context, reflecting the collective struggle of his homeland.

4. Discussion and Conclusion

The findings demonstrate that both poets employ lexical repetition, semantic selection, and structural organization as deliberate stylistic strategies reflecting distinct ideological orientations. Ahmed Bakhit articulates a transnational poetic vision aimed at reviving the grandeur of Arab civilization and transcending the disillusionment of the present. His frequent references to historical figures and lost civilizations function as symbols of continuity, pride, and cultural memory. Consequently, the semantic field of place in his poetry operates not merely as a spatial marker but as an intellectual metaphor for unity and renewal.

In contrast, Aref Al-Saadi grounds his poetic discourse in the immediate social and emotional reality of Iraq. His emphasis on nature, body-related vocabulary, and connective structures conveys endurance and interconnectedness, mirroring the persistence of suffering and hope within Iraqi society. The repetition of conjunctions in particular reinforces rhythmic cohesion and emotional continuity.

Methodologically, the integration of statistical stylistics with semantic field analysis proves effective in quantifying subtle poetic phenomena and enabling an objective evaluation of artistic style. The study concludes that this combined approach offers a replicable framework for future research in Arabic literary studies, bridging qualitative interpretation and empirical

analysis. In doing so, it advances the scientific study of poetic language and cultural identity in the contemporary Arab world.

The Sources and References

A: books

1. Abdul Jalil, Manqour, **Semantics, Its Origins and Discussions in Arab Heritage**, Damascus: Arab Writers Union. 2001.
2. Abu Al-Adous, Youssef, **Stylistic Vision and Application**, 1st Edition, Jordan: Dar Al-Masira [In Arabic] for Publishing and Distribution and Printing. 2007.
3. Ahmed Fouad, Neamat, **Characteristics of Modern Poetry**, Egypt: Dar Al-Fikr Al-Arabi, [In Arabic] 1980.
4. Al-Fakhoury, Hanna, **The mosque in the history of ancient Arabic literature**, 1st Edition, Beirut: Dar Al-Jil, [In Arabic]. 1986.
5. Al-Masdi, Abd al-Salam, **style and stylistics**, 3rd edition, Beirut: The Arab Book House. 1979.
6. Al-Saadi, Aref, **Complete Poetical Works of Aref Al-Saadi**, Baghdad: Sotoor, [In Arabic] 2018.
7. Al-Zubaidi, Muhammad bin Muhammad bin Abd al-Razzaq, **Taj al-Arus Min Jawahir al-Qamus**, investigation; Abdul Sattar Ahmed Farraj, Part 3, Edition 2, Kuwait: Arab Heritage. 1995.
8. Ashry Zayed, Ali, **on the construction of the modern Arabic poem**, 4th edition, Egypt: Ibn Sina Library. 2002.
9. Bakhit, Ahmed, **Complete Poetical Works**, Part 1, Edition 2, Saudi Arabia: Warraq Store. 2020.
10. Ben Khoya, Idris, **Semantics in the Arabic Heritage and the Modern Linguistic Study, A Study in the Thought of Ibn Qayyim al-Jawziyyah**, Jordan: The World of Modern Books. 2016.
11. Darwish, Ahmed, **The Study of Style between Contemporary and Heritage**, Cairo: Dar Gharib for Printing, Publishing and Distribution 1998.
12. Hashani, Buthaina& Jamal, Kenza Kholoud, **Al-Khansa' poetry, a semantic study**, a thesis submitted for a master's degree at Larbi Ben Mohidi University: Algeria 2017.

13. Ibn Manzoor, Muhammad bin Makram Al-Afriqi, **Arabes Tong**, first edition, Beirut: Dar ehya alorath alarabi, [In Arabic]. 1998.
14. Maslouh, Saad, **In the literary text, a statistical stylistic study**, 1st edition, Cairo: The World of Books. 1993.
15. Maslouh, Saad, **Method: A Statistical Linguistic Study**, 3rd Edition, Cairo: World of Books. 1992.
16. Michel Shreim, Joseph, **A Guide to Stylistic Studies**, Beirut: The University Foundation for Studies, Publishing and Distribution, 1987.
17. Mukhtar Omar, Ahmed, **Semantics**, 5th Edition, Cairo: The World of Books. 1998.
18. swalemiya, Al-Safya& Srouti, **The Semantic Fields in the Poetry of Amal Dunqul**, a dissertation submitted for a master's degree at Martyr Hama Lakhdar University. 2019.
19. The Arabic Language Academy, **Al-Mujam Al-Waseet**, [In Arabic], 4th edition, Egypt: Al-Shorouk International Library. 2000.
20. Waghalsi, Youssef, **The Problematic Term in the New Arab Critical Discourse**, 1st edition, Algeria: Al-Ikhtif Publications, 2008.

B: University Theses:

1. Al-Ajmi, Hassan Ali Hassan, **Semantic fields in the poetry of Abdulaziz Saud Al-Babtain, a linguistic study**, a thesis submitted for a master's degree at Al al-Bayt University in Jordan. 2017.
2. Modiri, Sumaya, **Comparison between Nahj al-Balaghah and Sahifa al-Sajjadiyya on the basis of statistical methodology**, a thesis presented to obtain a master's degree at the Iranian Tarbiyat Modares University. 2020.

C: Magazines:

3. Al-Mufti, Elham Abdel-Wahhab, "Investigating Heritage and Statistical Stylistics: An Applied Study in Abi Tamman's Diwan," **Journal of the Arab Manuscripts Institute**, Issue2. 2002. pp. 87-138.
4. Amedwar, Ahmed& Omid Ali, Ahmed, "A stylistic study on the validity of the diwan attributed to Imam Ali, peace be upon him, on the basis of the Yole equation," **Journal of Arabic Language and Literature**, Issue 1. 2015. pp. 81-59.

5. Amina, Samit Buhayek, "The multiplicity of semantic domains in the poetry of exile by Mahmoud Sami Al-Baroudi" **Journal of educational**, Issue 2. 2021. pp. 256-248.
6. Amrai, Muhammad Hassan, "A stylistic and statistical study of the seven suspensions in the light of Bozeman's equation, the suspension of Omar bin Kulthum and Al-Harith bin Halazah as a model," **Journal of Research in the Arabic Language**, Issue 23,2020. pp. 179-196.
7. Awad, Ahmed Abdel-Tawab, "Documenting the Attribution of the Text to Its Antara Poetry Sayer as a Model," **Journal for University of Sharjah**, Issue 2. 2014. pp. 129-175.
8. Desouki Al-Baghdadi, Zainab, "The Semantic Fields in Labeed Bin Rabia's Poetry, An Applied Study," **Journal of the College of Islamic and Arabic Studies for Girls in Alexandria**, Issue 31. 2015. pp. 815-539.
9. Efstathios, Stamatatos& others, «Automatic Text Categorization in Terms of Genre and Author», **Computational Linguistics**, Issue 26. 2000. pp. 495-471.
10. Farhamandpour, Zainab& Otheres, "A new intelligent system for recognizing the identity of the Persian author based on the writing style", **Soft Computing Magazine**, Issue 2. 2012. pp 26-35..
11. Mottaqizadeh, Issa& Others, "Balancing between Nahj al-Balaghah and al-Sahifa al-Sajjadiyya on the basis of statistical stylistics according to the theories of Bozeman and Johnson (The message 74 and supplication 38 as modeles)", **Journal of the Horizons of Islamic Civilization**, Issue 2. 2018. pp. 131-157.
12. Nazari, Youssef, "Mechanisms of statistical stylistics in book review stylistics in the literary text, a statistical stylistic study" **Journal of Pajosh Nama Naqdi, Matun and Program Hai Human Sciences**, Issue4, 2018. pp. 307-291.
13. Seham, Alma& Linda, Hama, "A Statistical Stylistic Comparison of the Poem of the True Promise of the Poet Khalifa Bojadi", **Journal of the University of Abd al-Rahman-Mira Bejaia**. 2017. pp. 1-53.

مجلة دراسات في اللغة العربية وآدابها، نصف سنوية دولية محكمة

السنة السادسة عشرة، العدد الثاني والأربعون، خريف وشتاء ١٤٠٤ هـ / ش ٢٠٢٦ م

القصيدة العمودية المعاصرة في ضوء الأسلوبية الإحصائية، والحقول الدلالية

(تطبيق على نماذج من شعر أحمد بخيت وعارف الساعدي)

علي حيدري^١؛ عيسى متقي زاده^٢؛ كبرى روشنفكر^٣؛ فرامرز ميرزائي^٤

١. طالب دكتوراه في قسم اللغة العربية وآدابها في جامعة تربيت مدرس، طهران، إيران.

٢. أستاذ في قسم اللغة العربية وآدابها في جامعة تربيت مدرس، طهران، إيران (الكاتب المسؤول).

٣. أستاذة في قسم اللغة العربية وآدابها في جامعة تربيت مدرس، طهران، إيران.

٤. أستاذ في قسم اللغة العربية وآدابها في جامعة تربيت مدرس، طهران، إيران.

DOI: [10.22075/lasem.2023.30476.1373](https://doi.org/10.22075/lasem.2023.30476.1373)

صص ٣٧-١

مقالة علمية محكمة

الملخص:

الأسلوبية الإحصائية هي إحدى الاتجاهات اللسانية الحديثة التي تُعنى بالتحليلات التفصيلية للنص الأدبي بواسطة الإحصاءات والمعادلات الرياضية. والحقل الدلالي هو مجموعة من الكلمات تربط فيما بينها علاقات لسانية مشتركة وتوضع تحت لفظ عام يشمل كل تلك الألفاظ الثانوية. وهي تبحث عن العلاقات بين مفردات الحقل الواحد، وتنظر إلى معاني الكلمات وربطها. وعلى هذا الأساس، انتقينا شاعرين من كبار شعراء القصيدة العمودية المعاصرة في العالم العربي ممن حازوا على المراكز الأولى في العديد من المسابقات والمهرجانات العربية والعالمية، وهما أحمد بخيت من مصر، وعارف الساعدي من العراق، واخترنا ٥٥ بيتاً من آخر أشعار كل منهما. ودرسناها في ضوء مقياس يول في الأسلوبية الإحصائية بغية الوصول إلى الثروة اللفظية وكيفية توزيع تكرار المفردات. ثم عرضنا نتائج التطبيقات الإحصائية على نظرية الحقول الدلالية، واستخرجنا الحقول والدلالات لكل من العينتين، بهدف معرفة كيفية توزيع تكرار ألفاظها وربطها بالعوامل الخارجية على أساس المنهج الإحصائي والتحليلي. وقد توصلت الدراسة إلى أن نسبة وجود الثروة اللفظية في شعر أحمد بخيت أكثر منها في شعر عارف الساعدي. كما استخدم كل منهما أنواعاً من الحقول الدلالية، وكررها وفق تفكيره ورأيه. فبخيت يحاول أن يستذكر أمجاد العرب وحضارتهم قبل الإسلام وبعده، ويتهزّب من الحاضر المخزي الذي أسماه جحيماً. لكن الساعدي سعى إلى تقديم صورة عن واقع العراق ومعاناة أهله وآمالهم في شعره. وهذا يدل على أن شاعر القصيدة العربية العمودية المعاصرة يجاري أفكار شعبه ويوظف الواقع الذي يوظفه زملاؤه في أدبهم المنظوم والمنثور.

كلمات مفتاحية: الأسلوبية الإحصائية، الحقول الدلالية، القصيدة العمودية المعاصرة، أحمد بخيت، عارف الساعدي.

* - الإيميل: motaghizadeh@modares.ac.ir

تاريخ الوصول: ١٤٠٢/٠٢/٠٧ هـ ش = ٢٠٢٣/٠٤/٢٧ م - تاريخ القبول: ١٤٠٢/٠٦/٢٢ هـ ش = ٢٠٢٣/٠٩/١٣ م.

١- المقدمة

١-١- بيان المسألة

قلّما نجد أمة مثل العرب تهتمّ بالشعر وتعتبره ديواناً منذ القدم. فهو بدأ مع أقدم تراثهم وظلّ مواكباً لكلّ التقلبات السياسيّة والاجتماعيّة والدينيّة والثقافيّة حتّى استنبطت منه الآراء والتحليلات حول المجتمع العربيّ في مختلف عصوره. ويذكر حنا الفاخوري أنّ الأدب العربيّ ظهر بظهور الشعر، قائلاً: «برز الأدب العربيّ إلى الوجود بانفجار شعريّ شديد الانسجام مع طبيعة العربيّ، وكان الشعر شيئاً فشيئاً ديوان العرب وخبزانة أخبارهم وأحوالهم»، وبقية يواكب الأحداث والمؤثرات، وينتقل من عصر إلى عصر حتّى وصل العصر المعاصر حيث الحداثة وما بعد الحداثة. وهو بذلك شارك في إفساح الطريق للعلوم الأخرى لتندمج مع الدراسات الأدبيّة، وتفسّر النصوص الشعريّة وتحلّلها وفق النظريات والآراء العلميّة. والأسلوبية الإحصائيّة اتجه لسانيّ يحلّل النصّ الأدبيّ من خلال الإحصاءات والمعادلات الرياضية، وهي أكثر دقة وموثوقيّة من الدراسات الأدبيّة البحثيّة^١، لأنّها تُعنى بالكمّ، وإحصاء الظواهر اللغويّة في النصّ، كما تساعد في اختيار العينات اختياراً دقيقاً، وتقيس كثافة الخصائص الأسلوبية عند منشي أو عمل معيّن، والنسبة بين تكرار خاصية أسلوبية، وخاصية أخرى وتقارن بينهما، وكذلك تقيس التوزيع الاحتمالي لخاصية أسلوبية معيّنة^٢. وعلى هذا الأساس، تم انتقاء شاعرَيْن من كبار شعراء القصيدة العموديّة المعاصرة في العالم العربيّ، وهما أحمد بخيت من مصر، وعارف الساعديّ من العراق. كما تم اختيار ٥٥ بيتاً من آخر أشعار كلّ منهما، لتُدْرَس هذه الأبيات وفق مقياس يول في الأسلوبية الإحصائيّة، ثمّ تُستَخدم النتائج لاستخراج الحقول الدلاليّة، وكيفية تكرارها في عيّنة الدراسة. والهدف من ذلك هو معرفة نسبة الثروة اللفظية

^١ حنا الفاخوري، الجامع في تاريخ الأدب العربيّ القديم، ص ١٢٩.

^٢ محمد حسن أمراي، دراسة أسلوبية إحصائية للمعلقات السبع في ضوء معادلة بوزيمان معلقة عمر بن كلثوم والحارث بن حلزة أنموذجاً، ص ١٨٤.

^٣ ألمي سهام؛ ليندة، مقارنة أسلوبية إحصائية لقصيدة الوعد الحق للشاعر خليفة بوجادي، ص ٢٩.

للشاعرين، والدلالات التي تؤثر على شاعر القصيدة العمودية المعاصرة، وموقف هذا النوع الأدبي من العوامل الخارجية، والقضايا المعاصرة التي تحدث في بيئته.

١-٢- أسئلة الدراسة

- ١- ما هي نسبة الثروة اللفظية لدى الشاعرين أحمد بخيت، وعارف الساعدي؟
- ٢- ما هي الحقول الدلالية التي وُظِّفت في مُعْجَمِي الشاعرين أحمد بخيت، وعارف الساعدي؟

- ٣- ما علاقة تكرار مفردات كلِّ حقل بالعوامل الخارجية المرتبطة بالشاعر؟

١-٣- خلفيّة الدراسة

تظهر نتائج البحوث السابقة أنّه لا توجد أيّة دراسة درّست الشعر العربيّ المعاصر من منظور نظرية «الخاصية» والحقول الدلالية معاً، إلا أنّ البحث سيسير إلى بعض دراسات الشعر العربيّ في ضوء نظرية «الخاصية»، أو الحقول الدلالية. كتب مصلوح (١٩٩٣) كتاباً تحت عنوان «في النصّ الأدبيّ دراسة أسلوبية إحصائية»، وتطرّق فيه إلى مقياس يول، وتحقيق نسبة النصّ إلى المؤلّف، كما طبّق ذلك على نصوص ثابتة ومنسوبة لأحمد شوقي.

كتبت المفتي (٢٠٠٢) بحثاً تحت عنوان «تحقيق التراث والأسلوبيات الإحصائية: دراسة تطبيقية في ديوان أبي تمام» وطبّقت فيه مقياس يول على الديوان. وتوصّلت إلى قوّة احتمال نسبة بعض القصائد لأبي تمام، وضعف احتمال نسبة البعض الآخر.

قدمت حشاني وجمال (٢٠١٧) رسالة للحصول على درجة الماجستير، تحت عنوان «شعر الخنساء دراسة دلالية»، ودرّست الحقول الدلالية في كلّ ديوان الشاعرة، كما حاولتا كشف العلاقة داخل كلّ حقل.

تناول العجمي (٢٠١٧) في رسالة قدّمها لنيل درجة الماجستير، عنوانها «الحقول الدلالية في شعر عبد العزيز سعود البابطين دراسة لغوية» المعجم اللغوي ودلالاته في ديوانيّ «بوح البوادي»، و«مسافر في القفار». وتحدّث عن الحقول ذات الدلالة الإيجابية، والدلالة السلبية. كما حلّل هذه المفردات وحاول ربطها بحياة الشاعر.

تناول عوض (٢٠١٤) في بحث تحت عنوان «توثيق نسبة النصّ إلى قائله شعر عنتره نموذجاً» حياة عنتره بن شدّاد، وآراء الدارسين وموقفهم من شعره المشكّك فيه، ثمّ اعتمد على مقياس الخاصية، ودرس على أساسه شعر عنتره الثابت والمشكّك فيه. وتوصّل إلى أنّ قصائد عنتره تنقسم إلى ثلاثة أقسام، منها ثابتة، ومنها ما يبعد احتمال نسبتها له، ومنها ما يثبت نسبتها له بعد الدراسة، غير أنّه يبعد بعض ألفاظها الوحشيّة على معجم الشاعر.

كتب أمينة (٢٠٢١)، بحثاً تحت عنوان «تعدد الحقول الدلالية في الشعر الاغترابي لدى محمود سامي البارودي». وحاول أن يجد أهمّ الحقول الدلالية التي جسّدت التيه والاعتراب في شعر الشاعر، وكيفية تمظهر أناه الشاعرة وفق تلك الحقول.

فتأسيساً على ما ذُكر، يمكن القول بأنّ رَحَى الأبحاث المرتبطة بمقياس الخاصية كانت تدور حول معرفة نسبة النصّ إلى مؤلّفه. وليس هناك أيّ دراسة درّست الثروة اللفظية في الشعر من هذا المنظار. كما أنّه لم يكن هناك أيّ دراسة ربطت مقياس يول بالحقول الدلالية لمعرفة كيفية توزيع الكلمات وتكرارها، وتأثيرها بالعوامل الخارجية. والبحث الحاضر سيحاول دراسة نصوص شعراء العيّنة من منظار مقياس يول، ثمّ يستخدم النتائج لمعرفة الحقول الدلالية، وكشف علاقتها بالعوامل الخارجية.

٢- المفاهيم النظرية

سيأتي هذا القسم من الدراسة بتعاريف لأهمّ المفاهيم النظرية التي يجب معرفتها لمناقشة الموضوع الرئيس.

٢-١- الأسلوبية والأسلوبية الإحصائية

إنّ الدراسات الحديثة بدأت تتداخل فيما بينها لتقدّم بضاعةً جديدةً تختلف عن الآراء القديمة التي كانت تقدّم على أساس الذوق. فاحتكاك الأدب بالتاريخ وعلم الاجتماع وعلم النفس والجغرافيا والعلوم الأخرى جعل التحليل يتخذ طابعاً منطقيّاً مبنياً على حجة ودليل ملموسين مكشوفين في النصّ الأدبيّ. وذلك بالطبع يزيد من ثقل النقد الأدبيّ، بحيث يمكن الاعتماد فيما بعد عليه، كما يمكن استخدام نتائجه في المواضيع الأخرى. والرياضيات كذلك تُعدّ من ضمن العلوم الحديثة التي وظّفها النقاد في تحليل النصوص الأدبية. والأسلوبية الإحصائية من أهمّ هذه الحُطى التي برع فيها الأوروبيون والعرب أخيراً لتحليل النصّ الأدبيّ. ولمعرفة هذا التداخل الحديث وهذه التحليلات الرياضية لابدّ من معرفة بعض المفاهيم العلمية مثل الأسلوب.

الأسلوب في اللغة ورد بمعانٍ عدّة، حيث ورد في لسان العرب «ويقال للسطر من النخيل أسلوب. وكل طريق ممتدّ فهو أسلوب. ويقال أخذ فلان في أساليب من القول أي أفانين منه^١. وجاء في تاج العروس أنّ الأسلوب هو «الفنّ»، ويقال أخذ فلان في أساليب من القول، أي أفانين منه^٢. وقد ورد في المعاجم المعاصرة بأنّه الطريقة والمذهب، والأسلوب طريقة الكاتب في كتابته^٣، كما عرّفه النقاد المعاصرون أمثال جوزيف ميشال بمعانيه الاصطلاحية الحديثة، حيث يعرفه بأنّه «طريقة دمج العطاء الفردي في عمل البناء اللغوي مهما كانت طبيعة الأهداف^٤». فالأسلوب إذن يعني طريقة الكاتب ومذهبه الخاصّ به، بحيث يميّزه عن غيره كتابةً، وتفكّراً وتعبيراً. والأسلوبية فرعٌ دخل لفظه أول مرة في الدراسات اللسانية في بدايات القرن العشرين، وهي تصف التعبير الأدبيّ وتقوم بتقييمه^٥.

^١ ابن منظور، لسان العرب، مادة سَلَب.

^٢ الزبيدي، تاج العروس من جواهر القاموس، ص ٧١/٣.

^٣ مجمع اللغة العربية، المعجم الوسيط، ص ٤٤١.

^٤ ميشال شريم، دليل الدراسات الأسلوبية، ص ٣٩.

^٥ درويش، دراسة الأسلوب بين المعاصرة والتراث، صص ١٦-١٨.

فالأسلوبية مخصصة للتحليلات التفصيلية للأساليب الأدبية، أو للاختبارات اللغوية التي يقوم بها المتحدثون والكتاب في السياقات الأدبية وغير الأدبية. ومن أنواع مجالات الأسلوبية، يمكن الإشارة إلى الأسلوبية الإحصائية^٢ (S. Statistique) التي أخذت نصيباً وافراً من الاهتمام بين النقاد والباحثين^٣، كما تُعدّ من أهم المدارس النقدية والعلمية التي تتطرق إلى التحليل الرياضي والإحصائي للنصوص. وهي أكثر دقة وموثوقية من النمط الأدبي^٤، لأنها تُعنى بالكم، وإحصاء الظواهر اللغوية في النصّ، كما تساعد في اختيار العينات اختياراً دقيقاً، وتقيس كثافة الخصائص الأسلوبية عند منشي أو عمل معيّن^٥.

٢-٢-٢-٢ مقياس يول

استُخدم الإحصاء في النصوص الأدبية لأول مرة في القرن التاسع عشر، حيث درس مندنهول Mendenhall مسرحيات شكسبير William Shakespeare عام ١٨٣٧^٦، ثم حظي هذا النوع من الدراسات بالاستقبال من قبل العديد من النقاد واللغويين كأمسترونج ريتشاردز I.A.Richards، ثم بوزيمان A.Busemann عام ١٩٢٥^٧، وزيبف Zipf عام ١٩٣٢^٨، وجونسون W. Johnson عام ١٩٤١^٩.

^١ يوسف أبو العدوس، الأسلوبية الرؤية والتطبيق، ص ٣٥.

^٢ يوسف وغليسي، إشكالية المصطلح في الخطاب النقدي العربي الجديد، ص ١٧٨.

^٣ سعد مصلوح، الأسلوب دراسة لغوية إحصائية، ص ٧٠.

^٤ محمدحسن أمراني، دراسة أسلوبية إحصائية للمعلقات السبع في ضوء معادلة بوزيمان معلقة عمر بن كلثوم والحارث بن حلزة أنموذجاً، ص ١٨٤.

^٥ سعد مصلوح، في النص الأدبي دراسة أسلوبية إحصائية، ص ١١١.

^٦ يوسف نظري، ساز وكارهای سبک شناسی آماری در سبک سنجی نقد کتاب في النص الأدبي دراسة أسلوبية إحصائية، ص ٢٩٣.

^٧ عيسى متقي زاده؛ آخرون، الموازنة بين نهج البلاغة والصحيفة السجادية على أساس الأسلوبية الإحصائية وفقاً لنظريتي بوزيمان وجونسون (الرسالة ٧٤ والدعاء ٣٨ نموذجاً)، ص ١٤٢.

^٨ زينب فرهمندپور، يك سيستم نوين هوشمند تشخيص هويت نويسنده فارسي زبان بر اساس سبک نوشتاری، ص ٢٧.

ويول G. Udny Uule عام ١٩٤٤. فاعتمد يول على الدليل الإحصائي، ليبتكر قياسه، ويطوره ويستخدمه لتمييز أساليب المنشئين. وقد أطلق عليه مصطلح «الخاصية» وأراد له أن يكون مقياساً تتوافر فيه صفة الموضوعية بحكم كونه مقياساً لفحص المادة المدروسة، لا يتأثر برغبات الدارس أو فكرته أو ميوله^٢ ويمتاز هذا المقياس بميزة ذات أهمية في تحليل الأساليب، فقد صاغه صاحبه بحيث لا تتأثر نتائجه الإحصائية بطول العمل المدروس^٣. وسعد مصلوح هو أول من عرّف هذا المقياس للأدب العربي نظرياً وتطبيقياً باعتبار أنه قادر على استنتاج نسبة الثروة اللفظية في النصوص الأدبية من خلال احتساب تكرار الأسماء. وقد استبعد يول أن يقوم حساب الخاصية على أساس تكرارية الأدوات أو الحروف أو الضمائر، واختص الاسم Noun من أقسام الكلم باعتبار أن تكراره من أبرز السمات الدالة على المنشئ، واختار من الأسماء نوعاً محدداً هو الاسم العام Common Noun، مستبعداً بذلك أسماء أعلام الأشخاص والأماكن وما استعمل من الأسماء استعمال الصفة^٤. وقد ذكر مصلوح أنّ لإحصاء المفردات وتصنيفها، لابدّ من اتباع الخطوات التالية:

- ١- كتابة كل اسم يرد لأول مرة في بطاقة مستقلة ٢- الإشارة إلى كل تكرار للاسم بعلامة معينة على البطاقة الخاصة به. ٣- ترتيب البطاقات تبعاً لمادة الاسم على طريقة المعجم لتسهيل مراجعة التكرارات. ٤- بعد الانتهاء من حصر جميع الأسماء وتكراراتها نقوم بتصنيف الأسماء حسب فئات تكرارها، فنقوم بتجميع البطاقات التي تتضمن كلمات وردت مرة واحدة معاً، ثمّ الكلمات التي وردت مرتين، ثم التي تضم كلمات وردت ثلاث مرات، وهكذا، حتّى يتمّ تجميع البطاقات الخاصة

^٩ سعد مصلوح، في النص الأدبيّ دراسة أسلوبية إحصائية، ص ٩١.

^١ أحمد عوض، توثيق نسبة النص إلى قائله شعر عنتره نموذجاً، ص ١٥٠.

^٢ سعد مصلوح، في النص الأدبيّ دراسة أسلوبية إحصائية، ص ١٢١.

³ Efsthathios, *Automatic Text Categorization in Terms of Genre and Author*, P7.

^٤ سعد مصلوح، في النص الأدبيّ دراسة أسلوبية إحصائية، ص ١٢٣.

بكلّ فئة مع بعضها في حزمة واحدة. ٥- نقوم بإحصاء عدد البطاقات التي تتألف منها كلّ فئة، وهكذا نصل إلى التوزيع التكراري للمفردات^١.

إذن نستخرج من نصّ كلّ شاعر عددين، عدد الفئة، وعدد مقدار تكراراتها في كلّ النصّ. ثم لاحتساب الخاصية، ندخل الرقمين في الخطوات التالية:

ألف) ضرب (الفئة) \times (عدد الكلمات المكونة للفئة). ب) ضرب (مربع الفئة) \times (عدد الكلمات المكونة للفئة). ج) إيجاد مجموع القيم الناتجة من العملية (ألف) على مستوى النصّ كلّ. د) إيجاد مجموع القيم الناتجة من العملية (ب) على مستوى النصّ كلّ. هـ) بطرح (ج) من (د)، ينتج لنا (مجموع الفروق). و) يقسم (مجموع الفروق) على مربع (ج). ز) يضرب خارج القسمة من العملية (و)، على ١٠٠٠٠ لتفادي الكسور العشرية الطويلة. ح) حاصل الضرب من العملية (ز)، يمثل الرقم الدال على الخاصية المراد حسابها.

٢-٢- آراء سعد مصلوح عن مقياس يول

ذكر سعد مصلوح في تطبيق مقياس يول، أنّ مهمته كانت أصعب نسبياً، فالنحو العربي التقليدي يضع تحت الأسماء كلّ ما سوى الأفعال والحروف من الكلم، بحيث شمل مفهوم الاسم أسماء الأعلام، والذوات، والمعاني، والضمائر، والأسماء الموصولة، وأسماء الإشارة، وأسماء الأفعال والظروف، أضف إلى ذلك أنّ النحو التقليدي لا يميز الاسم من الصفة في مبحث أقسام الكلم. ولكي يقترب من تحديد أفضل للمادة المقيسة، رأى أن ينبّه الباحث إلى ما يأتي:

- ١- حذف أعلام الأماكن والأشخاص من الإحصاء. / ٢- حذف الضمائر، وأسماء الإشارة، والأسماء الموصولة. / ٣- حذف الصفات القياسية كاسم الفاعل، واسم المفعول، وصيغ المبالغة، واسم التفضيل، والصفة المشبهة. / ٤- ما يأتي على صيغة الوصف ويستعمل استعمال الأسماء، يدخل في الإحصاء. / ٥- تثنية الاسم أو جمعه لا تعدّ تكراراً للاسم المفرد إلا إذا تعددت صيغ جموع التكسير،

^١ المصدر نفسه، ص ١٢٤.

فإن تكرارات كل منها تحسب مستقلة عن الأخرى. / ٦- تدخل في عداد الأسماء_بالإضافة إلى الاسم العام_ المصادر وأسماء الزمان، والمكان، والآلة، والمر، والهيئة، وأسماء الأعداد، والموازين والمكاييل، والمقاييس، والجهات، والأوقات^١.

٢-٣- نظرية الحقول الدلالية

الدلالة مأخوذة من فعل (دَلَّلَ) الذي يعني المعرفة والإرشاد نحو المدلول^٢. وقد ظهر المعنى العلمي المستقل لهذه الكلمة بعد أن نشر اللساني الفرنسي ميشال بريال Michel Breal مقالة عام ١٨٩٧ تحت عنوان «مقال في علم الدلالة، علم المعاني» تطرّق فيها إلى مسائل دلالية^٣، ثم برز بعد ذلك علماء متعددون ليبدلوا جهوداً نحو تطوير الدرس الدلالي واستقلاله، وإيجاد العلاقة بين اللفظ والمعنى. وفي هذا السبيل توصل علم الدلالة إلى نظريات دلالية حديثة أهمها: النظرية الإشارية، والنظرية التصورية، والنظرية السلوكية، والنظرية السياقية، والنظرية التحليلية، والنظرية التوليدية، ونظرية الحقول الدلالية. والأخيرة هي الأكثر حداثة في علم الدلالة. فهي لا تسعى إلى تحديد البنية الداخلية لمدلول الكلمات فحسب، وإنما إلى الكشف عن بنية أخرى تسمح لنا بتأكيد أن هناك قرابة دلالية بين مدلولات عدد معين من الكلمات^٤. فإن الحقل الدلالي Semantic field أو الحقل المعجمي Lexical field هو «مجموعة من الكلمات ترتبط دلالتها، وتوضع عادة تحت لفظ عام يجمعها»^٥. ويُعرّف كذلك بأنه «الحقل الدلالي لكلمة ما فتمثله كل الكلمات التي لها بتلك الكلمة علاقة سواء أكانت علاقة ترادف أو تضاد أو تقابل الجزء من الكل والكل من الجزء»^٦.

^١ سعد مصلوح، في النص الأدبي دراسة أسلوبية إحصائية، ص ١٢٤.

^٢ ابن منظور، لسان العرب، ص ١٤١٤.

^٣ إدريس بن خويا، علم الدلالة في التراث العربي والدرس اللساني الحديث دراسة في فكر ابن قيم الجوزية، ص ١٢.

^٤ عبد الجليل منقور، علم الدلالة أصوله ومباحثه في التراث العربي، ص ٧٩.

^٥ مختار عمر، علم الدلالة، ص ٧٩.

^٦ عبدالسلام المسدي، الأسلوب والأسلوبية، ص ١٥٤.

إذن تأتي الحقول الدلالية لتصنّف الألفاظ أو الكلمات تحت عنوان يجمعها، ومن ثمّ يعمد الدارس إلى البحث عن الخلفيات الدلالية التي تقف وراء استعمال المؤلف لتلك المجموعات، ومن هذا المنطلق، يمكن القول بأنّ أهمّ ما جاءت به نظرية الحقول الدلالية، هو التصنيف القائم على الدلالة المعجمية للكلمة. ويكون ذلك عن طريق تعريف معاني الألفاظ، وربطها بالألفاظ القريبة، أو المقترنة بها، أو المصاحبة لها، ثمّ حصر جميع ألفاظ اللغة في هذا الإطار^١.

٢-٤- عيّنة الدراسة

ستطبّق الدراسة مقياس «الخاصية»، ثمّ تستخرج الحقول الدلالية من ٥٥ بيتاً من كبار شعراء القصيدة العموديّة المعاصرة، أولهما: أحمد بخيت، وهو من مواليد مصر عام ١٩٦٦ في مدينة أسيوط. عمل عميداً بقسم النقد والبلاغة والأدب المقارن في كلية الدراسات العربيّة والإسلامية في جامعة القاهرة. ثمّ ترك العمل، ليكرّس كلّ وقته للشعر والأدب. شارك بخيت في كثير من المهرجانات والمسابقات، وأصبح من أشهر شعراء القصيدة العموديّة المعاصرة. وشعره المعنيّ في هذه الدراسة، هو أبيات قصيدة «البابلية»، و«الموصلية»، و«المقدسية»^٢. والشاعر الثاني هو عارف حمود الساعديّ، من مواليد بغداد عام ١٩٧٥م. حاول أن يجدّد القصيدة العمودة التسعينية، ويحررها من بعض القيود الصارمة للعمود الشعريّ، تأثراً بتجربة عمالقة الشعراء العموديين مثل الشاعر محمد مهدي الجواهري^٣. كما شارك في العديد من المهرجانات الشعرية في العراق وخارجها. وشعره المعنيّ في هذه الدراسة، هو أبيات قصيدة «مالم يقله رسّام»، و«عمره الماء»، و«يا حلم أجدادي»^٤.

^١ زينب دسوقي البغدادي، الحقول الدلالية في شعر لبيد بن ربيعة دراسة تطبيقية، ص ٥٥٣.

^٢ أحمد بخيت، الأعمال الشعرية، ص ١٩-٩١.

^٣ عارف الساعدي، الأعمال الشعرية عارف الساعدي، ص ٦.

^٤ المصدر نفسه، ص ٨١.

٣- تطبيق نظريتي الأسلوبية الإحصائية، والحقول الدلالية

سيُتطَرَّقُ في هذا القسم من الدراسة إلى تطبيق مقياس يول في الأسلوبية الإحصائية على عَيْتِي أحمد بخيت، وعارف الساعدي بغية التوصل إلى أجوبة لأسئلة البحث.

٣-١- التوزيع التكراري للمفردات

لقد تم احتساب ٦٠٠ اسمٍ من قصائد البابلية، والمقدسية، والموصلية لبخيت، و ٦٠٠ اسمٍ من قصائد ما لم يقله شاعر، وعمره الماء، ويا حلم أجدادي للساعدي، وفقاً لنظرية يول والمعايير التي اقترحها سعد مصلوح لتوطين هذه النظرية توطيئاً عربياً لدراسة النصوص العربية. ثم أُدرج عدد تكرار كلٍّ من هذه الأسماء في عَيْتِي الشاعرين. كما تم اختيار النصوص دون أخذ الأغراض، أو عدد القصائد بعين الاعتبار.

ولتبين الصورة، سيُوتَى بنموذج يظهر كيفية عدّ تكرار كل اسم في النصوص الشعرية. وذلك ما سيأتي في الجدول الآتي:

شعر عارف الساعدي		شعر أحمد بخيت	
عدد تكراره في كل القصائد	الاسم	عدد تكراره في كل القصائد	الاسم
٤	ألوان	٢	النخل
١	حجر	٣	حزن
٥	الصوت	٤	خوف
٢	الدخان	٣	وطن
٣	تمر	١	رصاصة
٢	نوم	٤	بحر
١	نعاس	١	سهام

وهكذا تمّ إحصاء ٦٠٠ كلمة لكلّ من العيّنتين. وكان التوزيع التكراري للمفردات على النحو التالي:

الجدول (١) التوزيع التكراري للمفردات في عيّنة بنخيت

٦	٥	4	3	2	1
الفرق	عدد الكلمات \times الفئة ²	الفئة ²	الفئة \times عدد الكلمات	عدد الكلمات	الفئة
_____	٧٠	١	٧٠	٧٠	١
٤٦	٩٢	٤	٤٦	٢٣	٢
٤٨	٧٢	٩	٢٤	٨	٣
٢٤	٣٢	١٦	٨	٢	٤
مج الفروق = ١١٨	مج ٢ = ٢٦٦	_____	مج ١ = ١٤٨	_____	المجموع

المعلومات الواردة في الجدول (١)، تعني أنّ النصّ الذي استخرجنا منه 600 اسم، يشتمل على 70 كلمة وردت كلّ منها مرةً واحدة، و23 كلمة وردت كلّ منها مرتين، و8 كلمة وردت كلّ منها ٣ مرات، وهكذا حتّى نصل إلى آخر عدد في الجدول.

الجدول (٢) التوزيع التكراري للمفردات في عيّنة الساعديّ

٦	٥	4	3	2	1
الفرق	عدد الكلمات \times الفئة ²	الفئة ²	الفئة \times	عدد الكلمات	الفئة

			عدد الكلمات		
_____	106	١	106	106	١
54	108	٤	54	27	٢
48	٧٢	٩	٢٤	8	٣
40	64	١٦	24	6	٤
20	25	25	5	1	5
146	162	81	16	2	8
90	100	100	10	1	10
مج الفروق = 398	مج ٢ = 637	_____	مج ١ = 239	_____	المجموع

والمعلومات الواردة في الجدول (٢)، تعني أنّ النصّ الذي استخرجنا منه ٦٠٠ اسم، يشتمل على ١٠٦ كلمة وردت كلّ منها مرةً واحدة، و٢٧ كلمة وردت كلّ منها مرتين، و٨ كلمة وردت كلّ منها ٣ مرات، وهكذا حتّى نصل إلى آخر عدد في الجدول.

٣-١-١- احتساب الخاصية

وبمتابعة الخانات الرمادية ٣ حتّى ٦ من الجدولين السابقين، وهي بالترتيب: معرفة (الفئة X عدد الكلمات)، ثم معرفة (الفئة)²، ثم (الفئة X عدد الكلمات)، ثم (الفرق)، يمكن التوصل إلى أرقام مجموع الفروق ١، ومجموع الفروق ٢، ومجموع الفروق الكلي. وهي تساعد في احتساب الخاصية لكلّ من العيّنين. وهي كالتالي:

احتساب خاصية عيّنة بخيت - معطيات الجدول (١):

$$\frac{\text{مج الفروق}}{(\text{مج ١})^2} ٥٣,٨٧ \times 10000 = 10000 = \frac{118}{(148)^2} \times =$$

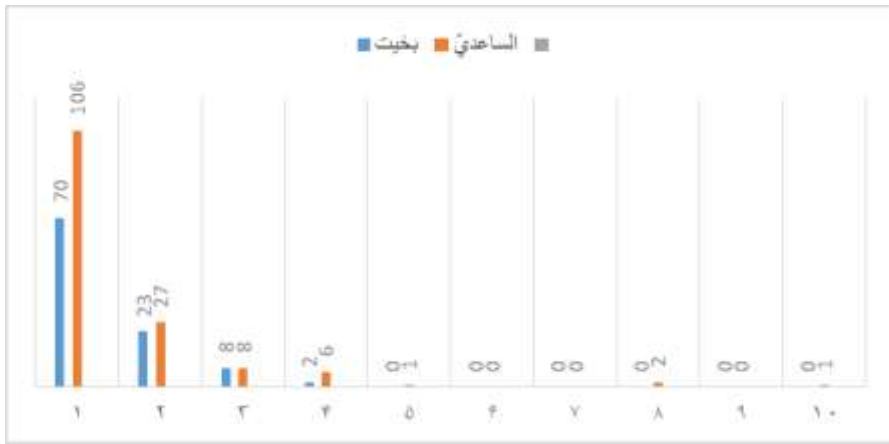
احتساب خاصية عينة الساعدي- معطيات الجدول (٢):

$$\frac{\text{مج الفروق}}{(\text{مج ١})^2} ٦٩,٦٧ \times 10000 = 10000 = \frac{398}{(239)^2} \times =$$

٣-١-٢- موازنة فئات عينة أحمد بخيت، وعينة عارف الساعدي

إن توزيع المفردات وأعداد تكرارها من فئة إلى أخرى في عيني الدراسة، يظهران الثروة اللفظية التي استخدمها الشاعران في إنشاد نصوصهما المدروسة. وعرض معطيات هذه الثروة اللفظية على شكل رسم بياني، سيظهر ارتفاع نسبة الثروة اللفظية، وانخفاضها في كل فئات كلمات النصوص الشعرية.

الرسم البياني (١) - موازنة فئات عينة بخيت، وعينة الساعدي



٣-٢- الحقول الدلالية في عيني الشاعرين

يمكن التوصل إلى الكيف من خلال تحليل الكم وربطه بالأسباب التي أدت إليه. فقد توصلت إلى البحث من خلال مقياس يول إلى معطيات، وإلى استنتاجات كمية تساعد في تفسير النصوص الأدبية. وفي

هذا القسم، سعى الباحثون إلى إيجاد تفسير لكيفية توزيع الأسماء، وتكرارها في نصّي بخيت، وعارف الساعديّ في ضوء نظرية الحقول الدلالية. وقد قسّمّا كلّ عيّنة إلى مجموعة من الحقول الدلاليّة الغالبة على معظم كلمات الشاعر وليس كلّها.

٣-٢-١- الحقول الدلالية في عيّنة أحمد بخيت

وقد تمّ استخراج تسعة حقول انتمت إليها غالبية كلمات الشاعر. غير أنّ هناك بعض الكلمات المتفرقة القليلة التي غُصّ الطرف عنها في احتساب المعاجم الدلالية للشاعر. والحقول التسعة المستخرجة هي التالية:

١- حقل المكان: وردت الألفاظ التي تدلّ على المكان في شعر أحمد بخيت ٤٤ مرة، وهي: بابل (٥ مرات)، الطريق (مرتين)، البيت، المنفى (٤ مرات)، الداخل، الأرض (مرتين)، المحطّة، فوق، جهنّم، الجحيم، أندلس (مرتين)، بغداد (مرتين)، الموصل، العراق (٣ مرات)، الكرخ، الفرات (مرتين)، دجلة، البصرة، مدن (مرتين)، أربيل، الشمال، الوطن (٣ مرات)، قشتالة، بلاد، أورشليم، يافا (مرتين). من مفردات المكان، وعددها ومعانيها في الشعر، يمكن القول بأنّ شعر بخيت عبارة عن صفحة من خارطة الوطن العربيّ الذي يريد له عودة الزهو البائد. فإنّ تكرار «بابل» يدلّ على أنّه متمسك بالحضارة العربيّة، واستخدامه للفظ «وطن» يوحي بإيمانه بأنّ المدن والبلدان التي ذكرها في شعره، كلّها تنهل من معين واحد. ولكن استخدامه كلمة «المنفى» أربع مرّات، والتركيز على معانيها في الشعر، يدلّ على ذات البلاد العربيّة التي أسماها. ولكن تغيّرها إلى ما هي عليه بعد الازدهار، جعل الشاعر يطلق عليها لفظ المنفى. كما أنّ تكرار مفردتيّ «الأندلس» و«قشتالة» يدلّ على تفاخر الشاعر بالحضارة العربيّة القديمة التي يري الحياة من دونها «جهنّم»، و«جحيمًا». وكذلك استخدام الشاعر كلمة «يافا» مرتين، يدلّ على انتمائه العربيّ ورفضه للاحتلال الصهيونيّ.

٢- حقل الزمان: وردت الكلمات التي تدلّ على الوقت في شعر بخيت ٢٢ مرة، وهي: دقائق، يوم، الزمان، النهار، الضحى، الغلس، ليل، عصر، قبل (١٤ مرة). فإذا أمعن النظر في عدد تكرارات المفردات ومعانيها، يمكن الاستنتاج بأنّ الشاعر لم يهتم بالحاضر ولم يتطرق إلى المستقبل، وذلك يعني أنّه لم يهتم بهما كما اهتمّ بالماضي؛ لأنّه كما استنتج في حقل المكان، لا يعترف بالحاضر الجحيم الذي أسماه «منفى». فكّر لفظ «قبل» كثيراً، ليدلّ على تشوّقه إلى ماضي الأمة العربيّة.

٣- حقل الأرقام: وقد وردت الأرقام وما يصفها ١٢ مرة، وهي: سبع، خمس، الأولى (٣ مرات)، الأخير (٥ مرات)، عشر، الثاني. فإنّ الشاعر قد استخدم الأرقام في شعره مراراً، كما أنّه اختار ألفاظاً ذات دلالات تاريخية، مثل «سبع»، فأشارته إلى (سبع سنابل) في سياق البيت تدلّ على وعيه التاريخي الديني، وإيمانه بالازدهار الذي مرّت به البلاد العربيّة. كما أنّ تكراره لكلمة «الأولى» يدلّ على تمسّكه بالحضارة القديمة وتفاخره بها، وبأنّه لا يرى بعدها ازدهاراً حقيقياً، لذلك جعل لها وصف «الأخير» أيضاً.

٤- حقل الشخصيات: وردت أسماء الشخصيات وما يدلّ عليها ١٨ مرة، وهي: أنكيدو، عشتار، جلجامش، العذراء، موسى (مرتين)، من (مرتين)، النبي، سارتر، سيمون، ابن خلدون، الداخل، ابن عبّاد، الطوائف، مريم، المسيح (مرتين). فإنّ توظيف الشاعر لأسماء الشخصيات غير العربيّة، يدلّ على إلمامه التاريخي، وإطلاعه على الشخصيات غير العربيّة. فهو كان مدرّساً بكلية الأدب المقارن، وذلك ما تدلّ عليه بعض هذه المفردات غير العربيّة في شعره. كما أنّ توظيفه لبعض شخصيات الحضارة العربيّة مثل «أنكيدو»، و«عشتار»، و«جلجامش» يدلّ على ميوله إلى التفاخر بالتاريخ العربيّ القديم، الذي يربطه بما بعده من الازدهار. وكذلك أسماء «ابن عبّاد» الذي كان له دورٌ بارزٌ في حكومة مماليك الأندلس، و«عبد الرحمن الداخل» الأمويّ الذي حكم الأندلس ووحدّها، و«ابن خلدون» الذي كتب المقدّمة باللغة التي يتفاخر بها الشاعر.

٥- **حقل الخوف واليأس:** وقد وردت الألفاظ التي تدلّ على الخوف والقنوط في شعر بخيت، ٢٥ مرة، وهي: اليأس (٣ مرات)، الفرار، الخوف (٧ مرات)، الاحتماء، الختل، الحراسة (٧ مرات)، التخبؤ، التخفي، الذهاب، التكبيل، سدى. فإنّ هذا الكم من مفردات هذه المعاني في شعر الشاعر يدلّ على عدم الاستقرار والطمأنينة اللذين يرافقانه في شعره. فثمة ملامح من آثار اختصاصه الأدب المقارن على آرائه. لأنّه يقارن حاضره العربيّ مع ازدهاره قبل الميلاد وبعد الفتح الإسلامي، فيلجأ إلى اليأس والخوف والهروب. كما يصف الحكّام بالحراس الذين يجب اتخاذ الحيطة والحذر منهم، ولا بدّ من التخفيّ منهم.

٦- **حقل الطبيعة:** استخدم الشاعر ألفاظ ما يوجد في الطبيعة ٢٢ مرة، وهي: السماء (مرتين)، السنابل (مرتين)، الورد، صخر، الياسمين، البحر (٣ مرات)، الساحل، النجم (مرتين)، الماء، الشمس، النخل (٣ مرات)، السهل، الزيتون، الليمون، التفاح. فإنّ توظيف الشاعر لكلمة «البحر» يدلّ على نظرتة الواسعة تجاه الماضي، إذ استخدامه هذا اللفظ ولفظ «الساحل» دلالة على الماضي الضائع الذي لم يجده الحوت ليسبح فيه. وكلمات «الياسمين»، و«الزيتون»، و«الليمون»، و«النخل»، و«التفاح» التي يختصّ كلّ منها ببلاد عربيّة مختلفة، تدلّ على إيمان الشاعر بالوحدة العربيّة التي جمعت النخل والزيتون والليمون والياسمين في خارطة واحدة، وتحت سماء واحدة.

٧- **حقل الحيوان:** وقد وردت أسماء الحيوان في شعر بخيت ٧ مرات، وهي: فراشة، فرس (مرتين)، حوت (مرتين)، الحمام الزاجل، أياثل. فإشارة الشاعر إلى الحيوانات التي كانت تُستخدم في العصر القديم كثيراً، تدلّ أيضاً على حبّه وميله إلى الماضي الزاهر. فإنّ الحمام الزاجل، والفرس، هما ضمن صفحة التاريخ القديمة التي يعتزّ بها الشاعر. كما أنّ استخدامه لاسم الحوت في سياق القصيدة، يدلّ على كبريائه وحضوره العظيم كحضارة عريقة، ولكنّه الآن في الوقت الراهن، لا بحر له ولا ساحل ليزدهر ويزهو من جديد.

٨- حقل الكتابة والأدب: وردت ألفاظ الكتابة والأدب ١٢ مرة، وهي: أَلْفَيَّتَانِ، رسائل (مرتين)، قصيدة (٣ مرات)، درس، كلمة، مؤرّخ، المقدّمة، الكتابة، القافية. فإنّ شعر بخيت عبارة عن كتاب تاريخ يروي الحضارة العربيّة قبل الميلاد وبعد الفتح الإسلامي، ويشير بالأرقام والشخصيات إلى الأحداث التاريخية، واستخدامه لهذه الألفاظ المختصّة بالكتابة والتأريخ يدلّ على أنّه وظّف كلّ تلك الألفاظ التاريخية متعدّداً ليُخرِجَ من القصائد كتاب تاريخ يهتمّ بالازدهار القديم فحسب.

٩- حقل أدوات الربط: الواو (٤١ مرة)، الفاء (٦ مرات)، كما، إلا (٣ مرات)، لأنّ. وقد استخدم أدوات الربط في شعره ٥٢ مرة، وذلك يدلّ على تماسك النصّ النسبي، وارتباط الجمل والأحداث والمعاني في قصيدته.

٣-٢-٢- الحقول الدلالية في عيّنة عارف الساعدي

وقد تمّ استخراج ثمانية حقول انتمت إليها غالبية كلمات الشاعر، وهي كما يلي:

١- حقل مفردات الرسم: وردت ألفاظ الرسم وما يتعلّق به ٣٩ مرة، وهي: الرسم (١٥ مرة)، اللوحة (١١ مرة)، اللون (٩ مرات)، الرمادي، الصبغ، الإطار، الفرشاة. إنّ الشاعر كما سمّى قصيدته (ما لم يقله رسّام)، تنكّر بمهنة الرسّام في القصيدة ليرسم صورة العراق المدمّر، وأمني الشعب العراقيّ. فالرسم هنا يدلّ على أمني المواطن العراقيّ بعد ما عانى من المتاعب. فذكر «الرسم» ١٥ مرّة، وذلك بمعنى كثرة الآمال التي لم تحقّق، فمن أمنيّه مثلاً: (وكان يرسم بلداناً ينام بها)، (فهل سيرسم يوماً مشبعاً وكري)، (وكان يرسم أبواباً مفتحةً للناس يدخلها من تاب من كفرا). وفي المثال الأخير دلالة أخرى على الطائفية المنتشرة بين الناس. لكنّ لفظ «الرسم» نفسه في القصيدة يدلّ على شخص الشاعر الذي يرسم (يتمنّى)، لكن واقعه بعيد عن كلّ هذه الرسوم. ولفظ «اللوحة» في سياق القصيدة، يدلّ على الوطن. إذن (تكرار كلمة «الوطن» ٣ مرات) الذي توصل إليه مقياس يول، لا يدلّ على محدودية هذه الكلمة في شعر الساعديّ، وإتّما تجلّى هذا المعنى بمفردات أخرى تدلّ عليه. فهو يصرّح في القصيدة قائلاً: (كانت لوحتي وطني)، ويقول كذلك: (لو منحت له وقتاً ندياً

لكانت لوحتي شجرا)، وهنا كذلك يدلّ لفظ «اللوحه» على الوطن الذي يريد التخلص من الدمار. ولللفظ «الرمادي» هنا دلالة على الجوّ المستبدّ الذي يعصر الفقراء بين قبضته فيضيعهم في سواده. وقد يريد الشاعر بلفظ «اللون»، الأمانى والأفكار التي يطمئن أهل العراق إليها. فيقول: (مرّ اللون فوقهما فرفرفا واستراحا)، وعندما يتحدّث عن الواقع يقول: (لا بيت تسكنه ألوان لوحته)، وهي دلالة أخرى على المعنى المراد.

٢- حقل الطبيعة: وردت ألفاظ الطبيعة وما فيها ٤٨ مرة، وهي: الغيم، المطر (٣ مرات)، الماء (٨ مرات)، الطين (٣ مرات)، الشجر (٣ مرات)، النهر (٦ مرات)، حجر، السماء، القمر (مرتين)، الريح، الضفاف (مرتين)، القمح (مرتين)، الأرض، الحقول، النخل (٣ مرات)، التمر (٣ مرات)، الأفق، الشمس، الأغصان (مرتين)، الصيف، الرمل، التراب. واستخدام العديد من مفردات الطبيعة في النصّ الشعري يدلّ على تأثر الشاعر بطبيعة البلد الذي ترعرع فيه، وإذا أمعن النظر في هذه الكلمات، وُجد أنّ لأكثرها حضوراً قوياً في الطبيعة العراقيّة. فالماء المتمثّل بدجلة والفرات، له أثر شديد في نفس الشاعر العراقيّ بحيث استخدم الألفاظ المتعلقة بالماء ١٨ مرّة، كما أنّه لم يستخدم كلمة البحر ولا مرّة في شعره، وذلك يدلّ على تأثره الحقيقيّ بطبيعته التي تفتقد البحر، وفي المقابل، استخدم لفظ «النهر» ٦ مرات دلالة على أنّ الشعر مرتبط ببيئة وطبيعة معيّنين. وكذلك توظيف الشاعر لكلمات «النخل»، و«التمر»، و«القمح»، يحدد الشعر بملامح البيئة العراقيّة التي تتميز بالقمح والنخل والتمر، والتراب والرمل.

٣- حقل المكان: وردت الألفاظ المراد بها المكان، ١٥ مرّة، وهي: الوطن (٣ مرات)، البيت (مرتين)، الدنيا، القرى، ميسان (مرتين)، المكان (٣ مرات)، الرافدان، الجنان، البلاد. فإنّ التعمّق بما ذُكر من ألفاظ المكان في النصّ يوضح أنّ الشاعر لم يركّز في قصيدته إلا على العراق فحسب، وأنّ ما يهّمه هو وطنه أو بيته كما يسمّيه في هذا الحقل. فيذكر له ميسان والرافدين ليخصّصه دون

غيره. فاجتماع كل معاني حقل المكان في العراق، يدلّ على وطنيّة الشاعر التي جعلته يربط كلّ هذه الألفاظ بموطنه.

٤- حقل الزمان: وردت الألفاظ الدالة على الزمان وما يتعلّق به، ٣٥ مرة، وهي: الوقت، الليل، الآن، العمر (١٠ مرات)، الحين، كان (١٣ مرة)، الفجر (مرتين)، الزمان (مرتين)، مضى (مرتين)، المساء، الثواني. الملاحظ هو أنّ الشاعر لم يعجب بالحاضر الذي وصل فيه المواطن العراقيّ إلى أقصى حدود المعاناة. فالألفاظ الحاضر قليلة بالنسبة لألفاظ الماضي. واستخدام كلمة «كان» ١٣ مرّة يدلّ على تعلّقه بالماضي الجميل، الماضي الذي جاء بلفظ «العمر» دلالة عليه، ومحبة به أسماء العُمر. وذلك يعني أنّ الحاضر لا يُعدّ من عمر الفرد العراقيّ. وعلى سبيل المثال، عبّر الشاعر عن الماضي بلفظ العمر في قوله: (ومضى العمرُ كلّ شيء تلاشى).

٥- حقل أعضاء الجسد: استخدم الشاعر ألفاظ أعضاء الجسد وما يتعلّق بها ٢٠ مرة، وهي: مقلة، القلب (٤ مرات)، العين (مرتين)، الصوت (٦ مرات)، النفس (مرتين)، الشفاه (مرتين)، الأقدام، اللسان، اليدان، الخصر. فإنّ أكثر الكلمات المستخدمة في هذا الحقل تتعلّق بالفم (شفةً، ولساناً، وصوتاً) وفي هذا دلالة على أنّ ما يهّم الشاعر هو إيصال رسالته من خلال القصيدة، وتبيين صورة العراق المدمّر، وأماني المواطن العراقيّ للقارئ بواسطة الصوت. فإنّه لم يكتفِ باستخدام ألفاظ القلب والعيّن والمقلة، الدالة على معرفة ما يجري في البلاد، بل جعل معها ألفاظ الفم والحركة ليوحى بضرورة الثورة على السكوت، والتحرّك نحو تحقّق الأمانى.

٦- حقل الشخصيات: وردت الألفاظ التي تدلّ على الأشخاص ١١ مرة، وهي: من (٣ مرات)، الفتى (٤ مرات)، البشر، الإنسان (٣ مرات). فلم يأتِ الشاعر بأسماء شخصيات معيّنة. وذلك لأنّ القصيدة أنشّدت لتعكس معاناة الشخص العراقيّ بصفاته ومعاناته المشتركة، دون أن يخصّص فيها واحد دون آخر. فاستخدمت ألفاظ «من»، أو «الفتى»، أو «الإنسان»، أو «البشر» دون ذكر اسم محدد أو شخصيّة معيّنة ومعروفة.

٧- حقل الألفاظ المأخوذة من البيئة: وظّف الشاعر الألفاظ المتعلقة ببيئته ١٥ مرة، وهي: الحكاية (مرتين)، الموال (مرتين)، النعي، الغناء (مرتين)، النشيد، الصيد، الزراعة (مرتين)، الدخان (مرتين)، الجفاف، النثر. الشاعر في إنشاده شعره متأثر بثقافة البيئة العراقية الشعبية على وجه الخصوص، فإنّ النعي من أبرز ما تُعرّف به المرأة العراقية الريفية، لأنّها تنعى في أكثر أوقات حزنها، أو عملها أو وحدتها. كما يتمثل ذلك عند الرجال العراقيين بالموال، الذي يُسمع من أكثر أهل الريف في مجالس السمر، أو الحزن، أو العمل. وزد على ذلك ألفاظ الصيد، والزراعة، والدخان، والنثر التي يعايشها الفرد العراقي وخاصة ساكن الريف. فالنثر والزراعة والقمح، والصيد من أهم ما يتعلّق بقوت المواطن العراقي ورزقه. والدخان، الذي يدلّ على الحرب والقصف عادةً، صار واقعاً ملموساً يعيشه المواطن العراقي. والحكاية أيضاً تدخل ضمن هذا الحقل؛ لأنّها تُعتبر جزءاً لا يتجزأ من الحياة الريفية التي ذكرها الشاعر. فإنّ من عادات أهل الريف المعهودة بينهم هي الحكايات التي يرويها الراوي لهم ليلاً في ساحة القرية أو مضيف كبيرها ويجتمع حوله العامة يستمعون ويتلذذون بها. وقد ذكر الساعدي هذا اللفظ في عينته المدروسة مرتين دالاً على تلك البيئة والثقافة.

٨- حقل أدوات الربط: جاء الشاعر بأدوات الربط في شعره ٨٨ مرة، وهي: الواو (٧٠ مرة)، الفاء (١٠ مرات)، إلا، لأنّ (مرتين)، إذا (٥ مرات). وهو عدد كبير من أدوات الربط نسبياً في النصّ الشعري. وذلك ما يجعل النصّ أكثر توحّداً من بدايته حتّى نهايته، وهذا ما راعاه الشاعر في قصيدته (مالم يقله رسام)، و(عمره الماء) من حيث المعنى.

٤- تحليل معطيات النظريتين

_ الملاحظ من احتساب «الخاصية» أنّه كلّما كبر عدد الخاصية، كان التكرار في العيّنة أكثر، وتنوّع المفردات أقل. فعدد الخاصية لعيّنة بنخيت (٨٧/٥٣)، وللساعدي (٦٧/٦٩). وهذا يعني أنّ بنخيت استخدم تكرار الأسماء في شعره أقلّ من الساعدي، كما كان تنوّع كلماته أكثر.

_ أكبر عدد لتكرار الكلمة عند بخيت هو (٤)، أي إنّه إذا كرّر الكلمة في عيّنته، فإنّه لم يتجاوز الأربع مرّات، مثل تكرار كلمة "خوف" و"بحر". لكنّ الساعدي تجاوز هذا القياس لتكرار الكلمة الواحدة في النصّ، بحيث كرّر بعض الكلمات أكثر من خمس مرّات. مثل: ماء (٨ مرّات)، لوحة (٨ مرّات)، عُمر (١٠ مرّات).

_ من تكرار الكلمة مرّة واحدة في العمود الأوّل من الرسم البياني (١)، حتّى آخر عمود فيه، كانت تكرارات الساعديّ أكثر من بخيت (باستثناء الأعمدة ٣، ٦، ٧، ٩ التي يتساوى فيها الشاعران). وهذا يعني أنّ كثرة تنوّع مفردات بخيت بالنسبة للساعديّ، لم تختص بفئة أو فئات محدّدة، وإنّما تعمّ كلّ المجتمع الإحصائيّ.

_ الحقول الدلاليّة التي وردت في عيّنة أحمد بخيت، هي: حقل المكان (٤٤ مرّة)، حقل الزمان (٢٢ مرّة)، حقل الشخصيات (١٨ مرّة)، حقل الخوف واليأس (٢٥ مرّة)، حقل الطبيعة (٢٢ مرّة)، حقل الحيوان (٧ مرّات)، حقل الكتابة والأدب (١٢ مرّة)، حقل أدوات الربط (٥٢ مرّة). أمّا الحقول الدلاليّة المستخدمة في عيّنة الساعدي، فهي: حقل مفردات الرسم (٣٩ مرّة)، حقل الطبيعة (٤٨ مرّة)، حقل المكان (١٥ مرّة)، حقل الزمان (٣٥ مرّة)، حقل أعضاء الجسد (٢٢ مرّة)، حقل الشخصيات (١١ مرّة)، حقل الألفاظ المأخوذة من البيئة (١٥ مرّة)، حقل أدوات الربط (٨٨ مرّة).

_ ملاحظة الحقول الدلاليّة لكلّ من الشاعريّن، وتطبيقها مع عدد تكرارها المستخرج من خلال مقياس يول، يبيّن أنّ بخيت استخدم كلمة "الوطن" (٣ مرّات)، واستخدم الساعديّ ذات الكلمة (٣ مرّات) أيضاً. وذلك يعني أنّها تُعتبّر من أكثر الكلمات المكرّرة في معجم بخيت، ومن أقلّها تكراراً في معجم الساعديّ. ولكن لو أضيفَ لفظ «لوحة» الدالّ على الوطن في حقل الرسم من كلمات الساعديّ، فسيرتفع تكرار مدلول الوطن في شعره إلى ١٤. وهو تبيّنٌ لوطنيّة القصيدة وانتماء الشاعر إلى قضيته في كلّ النصّ.

– استخدم بنخيت حقل المكان (٤٤ مرّة)، وهو مجموعة من دلالات الحضارة العربيّة قبل الإسلام وبعده، وأخرى تدلّ على الحاضر المقفر من المجد والازدهار. فهو في ذلك يحاول تقديم صورة عن كلّ الوطن العربيّ برُمّته. لكنّ الساعديّ جاء بألفاظ هذا الحقل (١٥ مرّة)، وفيها كلّها دلالة على أرض العراق فحسب. إذن عيّنة بنخيت تحظى بشمولية أكثر من الساعديّ في هذا الحقل. وانتماء بنخيت صمّ كل الحضارة العربيّة ولم يركز على بلده مصر أو بلد محدّدٍ آخر.

– في حقل الزمان، يهيمن يأس الحاضر على بنخيت، ويخيفه من الهزيمة، والتقاوس، والتأخّر، والفساد الذي تمرّ به الأمة العربيّة. وذلك يظهر في ألفاظ حقل الزمان الهاربة من الحاضر والمستقبل، وألفاظ حقل الخوف واليأس المنتشرة في عيّنته. وفي حقل الساعديّ كذلك، انتماء ملحوظ إلى الماضي الذي يحمل الزهو والازدهار. فكّلا الشاعرين يحاولان الابتعاد عن حاضرها المتعب، سواء في العراق بسبب الحروب الطائفية، والفساد والدمار، أو في كلّ الوطن العربيّ حيث ضياع المجد والتقدّم.

– يحاول بنخيت في حقل الشخصيات استذكار الأسماء التي تفخر بها الحضارة العربيّة، ثمّ يقارنها مع حاضره الذي أسماه «جهنّم» في حقل المكان. ولكن للساعديّ نظرة مختلفة في هذا الحقل؛ حيث إنّه لم يأتِ بأسماء خاصة معروفة، وإنّما خاطب الفرد العراقيّ بالبشر، والإنسان، والفتى ليشمل الشّعْرُ كلّ عراقيّ يقرأه ويفهمه. فهو بذلك يريد تبليغ رسالتين للشعب العراقيّ، وهما الوقوف أمام الظلم، والأمل بالآتي الجميل. فحاول إيصال ذلك من خلال ألفاظ حقل أعضاء الجسد وما يتعلّق بها مثل الشفاه، الصوت، اللسان... .

– استخدم بنخيت في حقل الطبيعة وما يتعلّق فيها ألفاظاً تدلّ على انتمائه إلى الأمة العربيّة كلّها دون تحديد بلد معيّن منها. فجاء بألفاظ يدلّ كلّ منها على بلد عربيّ وحده، ومجموعة هذه الألفاظ تقدّم صورة شاملة عن الوطن العربيّ وطبيعته المتنوّعة. لكنّ الساعديّ لم يستخدم غير ألفاظ طبيعة العراق. وذلك يدلّ على التزام روجيّ يرغم الشاعر على الكتابة عمّا تميل إليه مشاعره. وقد يكون

لآثار الحروب، والمتاعب التي مرّ بها العراق دوراً في ميل الشاعر إلى وطنه دون بقية البلاد العربيّة. لأنّ الحصول على الشيء بالصعوبة يجعله أحبّ وأغلى عند صاحبه. وذلك يتبيّن أيضاً في حقل الألفاظ المأخوذة من البيئة. فيتبين من مفردات هذا الحقل أنّ الساعديّ قد حصر شعره وخياله في البيئة والثقافة العراقيّين الشعبيّين في العيّنة المدروسة.

_ جاء بخيت بأدوات الربط في عيّنته (٥٢ مرّة)، كما وردت هذه الألفاظ في عيّنة الساعديّ (٨٨ مرّة). فشعر بخيت عبارة عن استذكارات للماضي، واسترجاعات للحضارة والأمجاد، فيتسق النصّ حيناً، ثمّ يخرج عن الاتساق عند انتقال الشاعر إلى استرجاع واستذكار آخر. لكنّ نصّ الساعديّ كلّه يحاول التطرّق إلى نقاط معيّنة. وذلك جعل النصّ يميل نحو اتساق أكثر من نصّ بخيت، ويستخدم تكرارات أدوات الربط أكثر.

٥- النتيجة

بعد دراسة عيّنة أحمد بخيت، وعيّنة عارف الساعديّ، وتطبيق نظريّتي يول، والحقول الدلاليّة عليهما، وتحليل الأرقام والمعطيات والدلالات، يمكن التوصل إلى النتائج التالية باختصار:

_ إنّ نسبة «الخاصية» لعيّنة أحمد بخيت كانت (٨٧/٥٣)، و لعيّنة عارف الساعديّ (٦٧/٦٩). وهذا يعني أنّ بخيت استخدم تكرار الأسماء في شعره أقلّ من الساعديّ، كما كان تنوع كلماته أكثر؛ وذلك لأنّ الساعديّ لم يتجاوز مساحة العراق في شعره، فكانت صورته كلّها مستمدّة من تلك الجغرافيا وما فيها. لذلك كانت تظهر التكرارات في شعره أكثر من بخيت الذي لم يتحدّد ببلد دون الآخر، بل نظر إلى البلاد العربيّة وكأنّها وطنٌ واحدٌ لا فرق بين شرقه وغربه.

_ الحقول الدلاليّة التي وردت في عيّنة أحمد بخيت، هي: حقل المكان (٤٤ مرّة)، حقل الزمان (٢٢ مرّة)، حقل الشخصيات (١٨ مرّة)، حقل الخوف واليأس (٢٥ مرّة)، حقل الطبيعة (٢٢ مرّة)، حقل الحيوان (٧ مرّات)، حقل الكتابة والأدب (١٢ مرّة)، حقل أدوات الربط (٥٢ مرّة). ولكلّ منها

كان الدليل المناسب الذي أوجب تكراره، فتكرار حقل المكان على سبيل المثال، كان يدلّ على فكر الشاعر المتعلّق بالماضي المجيد الذي لم يبق منه شيء في العصر المعاصر. وذكر بابل والأندلس وبغداد، ثم الكلمات المتضادة معها خير دليل لذلك. وهو قوله:

لا تلبسي نظارةً شمسيةً عيناك أندلسانِ أين الداخل

فيتساءل الشاعر عن عبد الرحمن الداخل الأمويّ متعمداً باحثاً عن الحضارة. ومع وجود الملامح العربيّة في وجهه وحببته، فإنّه يبحث عن الشيء الضائع منها وهو المجد.

أمّا الحقول الدلاليّة المستخدمة في عيّنة الساعدي، فهي: حقل مفردات الرسم (٣٩ مرّة)، حقل الطبيعة (٤٨ مرّة)، حقل المكان (١٥ مرّة)، حقل الزمان (٣٥ مرّة)، حقل أعضاء الجسد (٢٢ مرّة)، حقل الشخصيات (١١ مرّة)، حقل الألفاظ المأخوذة من البيئة (بيات ١٥ مرّة)، حقل أدوات الربط (٨٨ مرّة). فقد لعبت أدوات الربط دوراً مهماً في تماسك نص الساعدي ووحدة موضوعه الذي هو العراق ومعاناته. ومنها قوله:

وكان يرسم بلداناً ويحسدها وكان يشتم أهلها إذا نظراً

لأنّه رشّ ريفاً فوق ضحككتهم وكان يرسم طيناً مورقاً صوراً

وكان يرسم أبواباً مفتحةً للناس يدخلها من تاب من كفراً

فقد جاء الشاعر بحروف الربط في أكثر الأشرطة وجعل الجمل واحدة تتبع الأخرى حتى نهاية القصيدة التي قدمت لوحة مرسومة من واقع العراق بما فيه من حزن ودمع وألم.

– حاول أحمد بخيت أن يستذكر ماضي الأمة العربيّة بما فيه من حضارات وأمجاد وازدهارات. كما سعى إلى الهروب من الحاضر الذي أسماه جحيماً. فآثر هذا الواقع على تكرار كلماته، وحقوله الدلاليّة المتعلّقة بهذا الفكر. مثل حقل المكان والشخصيات اللذين حاول فيهما استذكار الحضارة والتاريخ، والشخصيات العربيّة المثيرة للفخر والاعتزاز. لكن في العينة المختارة للساعدي نرى أنّه حاول تقديم صورة لمعاناة المواطن العراقيّ، ودعوة إلى الوقوف بوجه الظلم، وحسرةً على الماضي الجميل. فعلى هذا الأساس وظّف الشاعر التكرارات، ووزّعها على الحقول الدلاليّة في

عَيْتته. فللطبيعة، على سبيل المثال، جاء بما يخصّ بلده العراق لا غير. وفي حقل الشخصيات، سعى إلى مخاطبة كلّ العراقيين ودعوتهم إلى التحرك ضد الحاضر المؤسف. وهكذا تكون مفردات كلّ حقل في عَيْتَيّ الشاعرين، قد تكررّت وفق الأفكار المعبّرة عن الانتماء الروحي لأشعارهما.

قائمة المصادر والمراجع

أولاً: المصادر العربيّة

الكتب:

١. _____، في النص الأدبيّ دراسة أسلوبية إحصائية، ط١، القاهرة: عالم الكتب، ١٩٩٣م.
٢. ابن منظور، محمد بن مكرم الإفريقي، لسان العرب، ط١، بيروت: دار إحياء التراث العربيّ، ١٩٨٨م.
٣. أبو العدوس، يوسف، الأسلوبية الرؤية والتطبيق، ط١، الأردن: دار المسيرة للنشر والتوزيع والطباعة، ٢٠٠٧م.
٤. أحمد فؤاد، نعمات (١٩٨٠)، خصائص الشعر الحديث، مصر: دار الفكر العربيّ، ١٩٨٠م.
٥. بخيت، أحمد، الأعمال الشعرية، ج١، ط٢، السعودية: متجر وراق، ٢٠٢٠م.
٦. بن خويّا، إدريس، علم الدلالة في التراث العربيّ والدرس اللساني الحديث دراسة في فكر ابن قيم الجوزية، الأردن: عالم الكتب الحديث، ٢٠٠٦م.
٧. حشاني، بوثينة؛ جمال، كنزة خلود، شعر الخنساء دراسة دلالية، رسالة قدمت لنيل درجة الماجستير في جامعة العربيّ بن مهدي: الجزائر، ٢٠١٧م.
٨. درويش، أحمد، دراسة الأسلوب بين المعاصرة والتراث، القاهرة: دار غريب للطباعة والنشر والتوزيع، ١٩٩٨م.
٩. الزبيدي، محمد بن محمد بن عبد الرزاق، تاج العروس من جواهر القاموس، تحقيق؛ عبدالستار أحمد فراج، ج٣، ط٢، الكويت: التراث العربيّ، ١٩٩٥م.
١٠. الساعدي، عارف، الأعمال الشعرية عارف الساعدي، بغداد: سطور، ٢٠١٨م.
١١. عبد الجليل، منقور، علم الدلالة أصوله ومباحثه في التراث العربيّ، دمشق: اتحاد الكتاب العرب، ٢٠٠١م.
١٢. عشري زايد، علي، عن بناء القصيدة العربية الحديثة، ط٤، مصر: مكتبة ابن سينا، ٢٠٠٢م.
١٣. الفاخوري، حنا، الجامع في تاريخ الأدب العربيّ القديم، ط١، بيروت: دار الجليل، ١٩٨٦م.

١٤. مجمع اللغة العربية، المعجم الوسيط، ط٤، مصر: مكتبة الشروق الدولية، ٢٠٠٠م.
١٥. مختار عمر، أحمد، علم الدلالة، ط٥، القاهرة: عالم الكتب، ١٩٩٨م.
١٦. المسدي، عبد السلام، الأسلوب والأسلوبية، ط٣، بيروت: الدار العربية للكتاب، ١٩٧٩م.
١٧. مصلوح، سعد، الأسلوب دراسة لغوية إحصائية، ط٣، القاهرة: عالم الكتب، ١٩٩٢م.
١٨. ميشال شريم، جوزيف، دليل الدراسات الأسلوبية، بيروت: المؤسسة الجامعية للدراسات والنشر والتوزيع، ١٩٨٧م.
١٩. وغيلسي، يوسف، إشكالية المصطلح في الخطاب النقدي العربي الجديد، ط١، الجزائر: منشورات الاختلاف، ٢٠٠٨م.

الرسائل:

٢٠. العجمي، حسن علي حسن، الحقول الدلالية في شعر عبد العزيز سعود البابطين دراسة لغوية، رسالة قدمت لنيل درجة الماجستير في جامعة آل البيت الأردنية، ٢٠١٧م.
٢١. مديري، سمية، المقارنة بين نهج البلاغة والصحيفة السجادية على أساس الأسلوبية الإحصائية، رسالة مقدمة لنيل درجة الماجستير في جامعة تربيت مدرس الإيرانية، ١٣٩٩ش (٢٠٢٠م).

المجلات:

٢٢. أمراي، محمد حسن، «دراسة أسلوبية إحصائية للمعلقات السبع في ضوء معادلة بوزيمان معلقة عمر بن كلثوم والحرث بن حلزة أنموذجاً»، مجلة بحوث في اللغة العربية، العدد ٢٣، ١٣٩٩ش (٢٠٢٠م)، صص ١٩٦-١٧٩.
٢٣. أميدوار، أحمد؛ أميد علي، أحمد، «دراسة أسلوبية في صحة نسبة الديوان المنسوب إلى الإمام علي عليه السلام على أساس معادلة يول»، مجلة اللغة العربية وآدابها، العدد ١، ٢٠١٥م، صص ٨١-٥٩.
٢٤. أمينة، صامت بوحايك، «تعدد الحقول الدلالية في الشعر الاغترابي لدى محمود سامي البارودي»، مجلة التعليمية، العدد ٢، ٢٠٢١م، صص ٢٥٦-٢٤٨.
٢٥. دسوقي البغدادى، زينب، «الحقول الدلالية في شعر لبيد بن ربيعة دراسة تطبيقية»، حولية كلية الدراسات الإسلامية والعربية للبنات بالإسكندرية، العدد ٣١، ٢٠١٥م، صص ٨١٥-٥٣٩.

٢٦. سهام، ألى؛ لىنة، حامة، «مقارنة أسلوبية إحصائية لقصيدة الوعد الحق للشاعر خليفة بوجادي»، مجلة جامعة عبد الرحمن-ميرة بجاية، ٢٠١٧م، صص ٥٣-١.
٢٧. عوض، أحمد عبد التواب، «توثيق نسبة النص إلى قائله شعر عنتره نموذجاً»، مجلة جامعة الشارقة للعلوم الإنسانية والاجتماعية، العدد ٢، ٢٠١٤م، صص ١٧٥-١٢٩.
٢٨. متقي زادة، عيسى؛ آخرون، «الموازنة بين نهج البلاغة والصحيفة السجادية على أساس الأسلوبية الإحصائية وفقاً لنظريتي بوزيمان وجونسون (الرسالة ٧٤ والدعاء ٣٨ نموذجاً)»، مجلة آفاق الحضارة الإسلامية، العدد ٢، ١٤٤٠هـ (٢٠١٨م)، صص ١٥٧-١٣١.
٢٩. المفتي، إلهام عبد الوهاب، «تحقيق التراث والأسلوبيات الإحصائية: دراسة تطبيقية في ديوان أبي تمام»، مجلة معهد المخطوطات العربية، العدد ٢، ٢٠٠٢، صص ٨٧-١٣٨.

ثانياً: المصادر الفارسية

٣٠. فرهمندپور، زىنب؛ آخرون، «يك سيستم نوين هوشمند تشخيص هويت نويسنده فارسى زبان بر اساس سبک نوشتارى»، مجلة محاسبات نرم، العدد ٢، ١٣٩١ش (٢٠١٢)، صص ٣٥-٢٦.
٣١. نظري، يوسف (١٣٩٧)، «ساز و كارهاى سبک شناسى آمارى در سبک سنجى نقد كتاب فى النص الأدبى دراسة أسلوبية إحصائية»، مجلة پژوهش نامه انتقادي متون وبرنامه هاي علوم انساني، العدد ٤، ١٣٩٧ش (٢٠١٨م)، صص ٣٠٧-٢٩١.

ثالثاً: المصادر الإنجليزية

32. Efstathios, Stamatatos & others, «Automatic Text Categorization in Terms of Genre and Author», *Computational Linguistics*, 26, 495-471, 2000.

بررسی شعر عمودی معاصر در پرتو سبک‌شناسی آماری و زمینه‌های معنایی (بررسی کاربردی نمونه‌هایی از شعر احمد بخیت و عارف الساعدی)

علی حیدری^۱؛ عیسی متقی زاده^{۲*}؛ کبری روشنفکر^۳؛ فرامرزی میرزائی^۴

۱. دانشجوی دکتری زبان و ادبیات عربی دانشگاه تربیت مدرس، تهران، ایران.

۲. استاد گروه زبان و ادبیات عربی دانشگاه تربیت مدرس، تهران، ایران. (نویسنده مسؤول).

۳. استاد گروه زبان و ادبیات عربی دانشگاه تربیت مدرس، تهران، ایران.

۴. استاد گروه زبان و ادبیات عربی دانشگاه تربیت مدرس، تهران، ایران.

DOI: [10.22075/lasem.2023.30476.1373](https://doi.org/10.22075/lasem.2023.30476.1373)

صص ۳۷-۱

مقاله علمی-پژوهشی

چکیده:

سبک‌شناسی آماری یکی از گرایش‌های زبان‌شناسی مدرن است که به تحلیل‌های دقیق متن ادبی با استفاده از آمار و معادلات ریاضی می‌پردازد. زمینه‌های معنایی گروهی از کلمات هستند که رابطه زبانی مشترکی بین آنها وجود دارد. این گروه از کلمات تحت یک عنوان کلی قرار گرفته که همه معانی مشابه را دربر می‌گیرد. این نظریه رابطه بین واژگان یک مجموعه را جستجو کرده، و به معانی کلمات، و ارتباط بین آنها می‌پردازد. بر همین اساس، پژوهش حاضر، احمد بخیت از مصر، و عارف الساعدی از عراق را که از جمله شاعران بزرگ شعر عمودی معاصر جهان عرب به شمار می‌آیند، به عنوان نمونه پژوهش انتخاب نمود. همچنین پژوهشگران سعی کردند تا از آخرین سروده‌های هر شاعر ۵۵ بیت را به عنوان نمونه آماری پژوهش انتخاب کنند. آنها برای رسیدن به غنای کلامی و نحوه توزیع تکرار واژگان هر یک از شاعران، نمونه‌ها را در پرتو معادله یول بررسی کرده، و نتایج آماری و معادلات ریاضی یول را در نظریه زمینه‌های معنایی به کار گرفتند. آنها به این نتیجه دست یافتند که درصد غنای کلامی در شعر احمد بخیت بیشتر از شعر عارف الساعدی است. همچنین هر کدام از شاعران، تکرار کلمات هر زمینه معنایی را بنا به تفکر و دید خود افزایش یا کاهش می‌دهد. بخیت سعی می‌کند افتخارات عربها و تمدن آنها را قبل و بعد از اسلام یادآوری کرده، و از حال شرم آور که آن را جهنم نامیده است طفره رود. در حالی که الساعدی به دنبال ارائه تصویری از حال کشور عراق، رنج مردم آن، و امیدشان در شعر خود بود.

کلیدواژه‌ها: سبک‌شناسی آماری، زمینه‌های معنایی، شعر عمودی معاصر، احمد بخیت، عارف الساعدی.

* - ایمیل: motaghizadeh@modares.ac.ir

تاریخ دریافت: ۱۴۰۲/۰۲/۰۷ ه.ش = ۲۰۲۳/۰۴/۲۷ م - تاریخ پذیرش: ۱۴۰۲/۰۶/۲۲ ه.ش = ۲۰۲۳/۰۹/۱۳ م.