

# Reviewing the Historical-Physical Evolution of Bargh Alley (Located in the Historical Texture of Qazvin)

Seyedeh Fatemeh Talebi<sup>1</sup>, Asghar Mohammad Moradi<sup>2</sup>, Sajad Moazen<sup>3</sup>

<sup>1</sup> M.A., Department of Conservation & Restoration, Faculty of Architecture and Environmental Design, University of Science and Technology, Tehran, Iran, (Graduated Student)

<sup>2</sup> Professor, Department of Conservation & Restoration, Faculty of Architecture and Environmental Design, University of Science and Technology, Tehran, Iran. (Corresponding Author)

<sup>3</sup> Assistant Professor, in Conservation (Building Restoration) Iran University of Science and Technology.

(Received: 22.06.2023, Revised: 29.07.2023, Accepted: 17.09.2023)  
<https://doi.org/10.22075/AAJ.2023.31024.1180>

## Abstract:

Historical cities are full of monuments and layers that have gradually been hidden under new layers over time or have been transformed and changed due to various factors, but nevertheless, the story of the formation of the historical cores of cities and their important and indicative elements in this Layers have been preserved Traditionally, in the process of the conservation of historical cities in the world, it is tried to protect the historical monuments and layers of cities in a significant way so that through establishing a meaningful communication between them, can be traced to the course of the formation, transformation, evolution, and transformation of the city during the different period. Qazvin is a historical city that has observed in the course of time, several stages of urban development and development, including the formation of the primary nucleus in the Sassanid period the peak of urban developments in the Safavid period, and the alley of electricity and the changes made in it from the Safavid period can be studied. This research seeks to investigate this alley through field studies, and library, citing historical images and documents, while introducing the elements and structure of the neighborhood, to explain the hidden layers of the alley and also the effect of elements of them on the structure of our case. The present study was conducted using a combination of historical and descriptive-analytical research methods. The documents and documents of this research include historical texts, travelogues of domestic and foreign travelers, and existing historical drawings and images. The main results of this research are recognition of Alley Bargh as one of the valuable walls and an important link between the main poles of the historical fabric of the city and the process of urban development in relation to structural elements and identifiable systems in this area.

**Keywords:** Qazvin, Safavid Period, Physical Transformation, Aerial Imagery Review, Bargh Alley.

---

<sup>1</sup> Email: talebi.uni@gmail.com

<sup>2</sup> Email: m\_moradi@iust.ac.ir

<sup>3</sup> Email: sajadmoazen@iust.ac.ir

How to cite: Talebi, S. F., Mohammadmoradi, A., Moazen, S. (2023). Reviewing the Historic-Physical Evolution of Bargh Alley (Located in the Historical Texture of Qazvin). *Journal of Applied Arts*, 2(4), 89-105.

Doi: 10.22075/aaj.2023.31024.1180

# بازخوانی سیر تحولات تاریخی-کالبدی کوچه برق (واقع در بافت تاریخی قزوین)

سیده فاطمه طالبی<sup>۱</sup>، اصغر محمدمرادی<sup>۲</sup>، سجاد موذن<sup>۳</sup>

<sup>۱</sup> دانش‌آموخته کارشناسی ارشد، گروه مرمت، دانشکده معماری و شهرسازی، دانشگاه علم و صنعت ایران، تهران، ایران.

<sup>۲</sup> استاد، گروه مرمت، دانشکده معماری و شهرسازی، دانشگاه علم و صنعت ایران، تهران، ایران. (نویسنده مسئول)

<sup>۳</sup> استادیار، گروه مرمت دانشکده معماری و شهرسازی، دانشگاه علم و صنعت ایران، تهران، ایران.

(تاریخ دریافت مقاله: ۱۴۰۲/۰۴/۰۱، تاریخ بازنگری: ۱۴۰۲/۰۵/۰۷، تاریخ پذیرش نهایی: ۱۴۰۲/۰۶/۲۶)

مقاله علمی-پژوهشی <https://doi.org/10.22075/AJ.2023.31024.1180>

## چکیده

شهرهای تاریخی دارای آثار و لایه‌های باستان‌شناسانه‌ایی هستند که در گذر زمان به تدریج در زیر لایه‌های جدید پنهان گردیده‌اند. معمولا در روند حفاظت عالمانه تلاش می‌شود از لایه‌های تاریخی شهرها به شیوه صحیح صیانت گردد تا از طریق برقراری ارتباط معنادار میان آنها بتوان به سیر شکل‌گیری، تحول، تکامل و دگرگونی شهر در دوره‌های مختلف آگاهی پیدا کرد. اجزا بافت تاریخی در اثر تغییرات کالبدی و کاربری به‌مرور شکل گرفته‌اند. یکی از شهرهای تاریخی مهم ایران که زمینه‌های فراوانی برای مطالعه سیر تحولات کالبدی در اختیار پژوهش‌گران قرار می‌دهد، قزوین است. نقش کوچه برق، که بین دولت‌خانه و مسجد شاه قرار دارد، در تحولات بافت تاریخی قزوین در دوره صفویه به صورت مشهود قابل بررسی است. این کوچه در مرکز بافت تاریخی قرار گرفته و با تغییرات در ساختار کلی شهر، نقش آن به عنوان مسیر ارتباطی بین اجزای اصلی بافت، تغییر کرده است. این پژوهش در پی آن است با بررسی کوچه برق به عنوان یکی از عناصر مهم تاریخی در شهر قزوین از طریق مطالعات میدانی و اسنادی و با استناد به تصاویر و اسناد تاریخی، ضمن معرفی ساختار تشکیل دهنده بافت اطراف کوچه، به تبیین لایه‌های پنهان کوچه و بررسی تغییرات آن در توسعه شهر بپردازد. پژوهش حاضر با به کارگیری روش‌های تحقیق تاریخی و توصیفی-تحلیلی به انجام رسیده است. مدارک و اسناد این پژوهش شامل متون تاریخی، سفرنامه‌های سیاحان داخلی و خارجی و تصاویر و نقشه‌های تاریخی موجود از بافت تاریخی قزوین است. از جمله نتایج اصلی این پژوهش، شناخت لایه‌های باستان‌شناسانه ای کوچه برق به‌عنوان قسمتی از بافت تاریخی شهر قزوین و مسیر ارتباطی مهم بین قطب‌های اصلی بافت تاریخی شهر است. مساله پژوهش شناخت کوچه در روند توسعه شهری و ارتباط آن با عناصر ساختاری و نظام‌های شهرسازی واجد اهمیت است. نقش ارتباطی این کوچه در اثر تغییرات کالبدی ایجاد شده در آن شکل گرفته است.

واژه‌های کلیدی: قزوین، دوره صفوی، سیر تحول کالبدی، تصاویر هوایی، کوچه برق.

<sup>1</sup> Email: talebi.uni@gmail.com

<sup>2</sup> Email: m\_moradi@iust.ac.ir

<sup>3</sup> Email: sajadmoazen@iust.ac.ir

## مقدمه

بافت‌های تاریخی در روند گسترش و رشد در دوره‌های مختلف، با شکل‌گیری عناصر، اجزا و ساختارهایی همراه بوده که در قالب نظام‌های معینی، نمایانگر تحول شهر در طول تاریخ است. خوانش و درک بافت شهرهای تاریخی از طریق بازخوانی و شناخت این عناصر و ساختارها امکان‌پذیر می‌شود. از سوی دیگر، گذر زمان و تغییراتی که در شهرهای تاریخی رخ می‌دهد، می‌تواند به مثابه مانعی در برابر شناسایی و خوانش درست اجزا و ساختارها تبدیل گردد، تا جایی که فهم صحیح از شکل شهر تاریخی و ماهیت و هویت آن را مخدوش نماید. به‌ویژه در گذر از دوران سنت به تجدد، نوع و دامنه تغییرات به صورتی است که گاهی ضمن از میان بردن عناصر و محو نمودن ساختارها، باعث دگرگونی بافت تاریخی شده و درک درست ساختار آن را تا حدود زیادی ناممکن می‌سازد. این امر باعث می‌شود که در تغییرات و مداخلات بعدی نیز ساختارها و عناصر اصیل و ریشه‌دار شهر نادیده گرفته شده و به تغییرات نادرست و غیراصولی در ساختار بافت تاریخی و اصیل شهر بیانجامد.

بررسی پژوهش‌های پیشین پیرامون بافت تاریخی شهر قزوین حاکی از آن است که عمده بررسی‌ها معطوف به شناخت محدوده باغات صفوی و دولتخانه صورت گرفته است. از این بین حمیدرضا جیحانی با نگاه کلی به اشعار عبدی‌بیگ شیرازی و تطبیق آن‌ها با تصاویر باقیمانده از کمپفر و توصیفات دن‌گارسیا فیگوئرا و پیترو لاوله به شناخت کلی از خیابان یا خیابان‌ها و ارتباط آن‌ها در بستر شهر پرداخته است (جیحانی، رجبی، ۱۳۹۸: ۴۴). احسان اشراقی در مطالعات خود به توصیف کاخ‌ها و باغات دوره صفوی پرداخته است و با استفاده از کروکی‌هایی، میدان و کاروانسرا را به عنوان

اجزای شهر معرفی کرده است (اشراقی، ۱۳۷۸: ۵۳). همچنین در پژوهش‌های دیگری محدوده باغ سعادت و میدان سعادت مورد مطالعه قرار گرفته است.<sup>۱</sup> کمبود منابع تصویری و بالا بودن میزان تخریب، مطالعه تغییرات بافت از دوران صفویه تاکنون را با دشواری روبه‌رو کرده است. لازم به ذکر است با توجه به این‌که تحولات شهری دوره صفویه در قزوین نقطه عطفی در ایجاد هویت شهری در تاریخ شهرسازی ایران است؛ شناخت و بررسی ویژگی‌های شهری دوره صفوی می‌تواند برای ایجاد الگویی برای ایجاد شهرهای با هویت در زمان حال باشد و برای حفاظت از ارزش‌های موجود رهیافت‌های مناسبی ارائه دهد (دیزانی، ۱۳۹۰: ۶۲) نکته‌ای که در پژوهش‌های پیشین به ندرت مورد توجه قرار گرفته است، عدم توجه به گذرهای فرعی و نقش آن‌ها در بافت شهری است. کوچه برق به واسطه تغییراتی که در دوره‌های گذشته بر آن وارد شده است، امروزه به‌عنوان گذر، میان مجموعه بازار و دولتخانه ارتباط مستقیم برقرار کرده است و با توجه به کمبود مستندات تصویری و مکتوب، شناخت این قسمت از بافت و تغییرات ساختاری و کالبدی آن مهجور مانده است. **اهداف** این پژوهش عبارتند از: ۱. شناخت و تحلیل روند تغییرات در کالبد کوچه برق؛ ۲. بررسی روند تغییرات کاربری این کوچه از دوره صفویه تاکنون. از این رو، این پژوهش در پی پاسخ به دو **سوال** است:

۱. تغییرات ایجاد شده در کوچه چه تاثیری در نقش امروز آن در بافت تاریخی شهر قزوین دارد؟
۲. بازخوانی قسمتی از باغ درون شهری (باغ شاهی) و قطعه گمشده از کالبد شهر چه تاثیری در هویت این کوچه دارد؟

## روش پژوهش

این پژوهش با روش‌های تحقیق تاریخی و توصیفی - تحلیلی صورت گرفته است. داده‌های موردنیاز از منابع کتابخانه‌ای، منابع شفاهی و همچنین شواهد و مستندات میدانی به دست آمده است. همچنین داده‌های به دست آمده از منابع مختلف به روش تفسیری مورد واکاوی قرار گرفته است. در روند بررسی و تحلیل سعی شد به اسناد و مدارک تاریخی دست اول مراجعه شود، از جمله:

- متون و اسناد مکتوب تاریخی مرتبط با موضوع
- مدارک تصویری تاریخی و متاخر از قزوین، اعم از کروکی‌ها، نقشه‌ها و تصاویر
- مصاحبه شفاهی با باستان‌شناسانی که در بافت تاریخی شهر قزوین کاوش کرده‌اند
- مستندسازی کالبدی وضع موجود و بررسی‌های میدانی
- بررسی عناصر و الحاقات میراث صنعتی موجود در کوچه برق

در این پژوهش ابتدا متون تاریخی و پژوهش‌های پیشین، مرتبط با محدوده مورد نظر، بررسی شده است سپس باتوجه به اسناد تصویری موجود، یعنی تصاویر هوایی قدیمی و نقشه شهر قزوین در سال ۱۹۱۹م. (۱۲۹۷ ه.ش)، که توسط مرکز فرماندهی ستاد کل نیروهای مسلح تهیه شده و نیروهای اعزامی به بین‌النهرین آن را تدوین کردند و در سال ۱۹۷۹ در بغداد انتشار یافته و سایر مدارک وضع موجود، تحلیل و بررسی‌ها تکمیل گردیده است.

## پیشینه پژوهش

پایتخت شدن شهر قزوین در دوره صفویه نقطه عطفی در تغییر و تحول شهری و شکل‌گیری ساختار شهری آن است و با وجود آنکه درباره سیر تحول و تکامل شهر تاریخی قزوین پژوهش‌ها و تحقیقات متعددی صورت گرفته است ولی به طور مشخص و مستقیم در رابطه با شکل‌گیری و پیدایش کوچه برق و عناصر کالبدی و قسمتی از بافت اطراف کوچه که در روند ساخت و سازهای شهری به دست فراموشی سپرده شده است، پژوهشی مشاهده نشده است.

پژوهش‌های انجام شده پیرامون موضوع تحقیق را می‌توان به دو دسته اصلی کل‌نگر و جزءنگر تقسیم کرد: دسته اول اعم از متون قدیمی و پژوهش‌های متاخر بیشتر به وقایع تاریخی، ویژگی‌های اجتماعی و آثار تاریخی شهر قزوین پرداخته‌اند و اطلاعات کلی ارائه می‌دهند. از این دست منابع می‌توان به "مینودر یا باب‌الجنه قزوین" (گلریز، ۱۳۶۸)؛ "سیر تحول سازمان فضایی شهر قزوین" (منصوری، دیزانی و آقابزرگ، ۱۳۷۸)؛ "سیر تاریخی بنای شهر قزوین و بناهای آن" (دبیرسیاقی، ۱۳۸۱)، "در جستجوی هویت شهری" (مجابی، ۱۳۷۸) و "تاریخ عالم‌آرای عباسی" (ترکمان، ۱۳۴۴) اشاره کرد.

دسته دوم مقالات و پژوهش‌هایی هستند که نگاهی جزءنگر دارند. از جمله این موارد می‌توان به "بازخوانی باغ سعادت‌آباد قزوین براساس اشعار عبدی‌بیگ شیرازی و انطباق با اسناد تاریخی دیگر" (یاراحمدی، انصاری، ۱۳۹۷) اشاره کرد که در آن نویسندگان به ویژگی‌های باغ سعادت‌آباد و عناصر تاریخی موجود و محورهای اصلی و فرعی سایت پرداخته‌اند. همچنین در پژوهشی به نام "توصیف دولتخانه و کاخ‌ها و باغ‌های صفوی در منظومه‌های عبدی‌بیگ نویدی شاعر

تحولات تاریخی در دوره صفوی و قاجار" انجام گرفته نویسندگان علاوه بر بررسی نقشه‌ها، تصاویر هوایی و شواهد موجود، برخی از نشانه‌ها و شواهد دوره قاجار و پهلوی را مورد بررسی قرار داده و سیر تاریخی تحولات و اتفاقات در محدوده میدان را واکاوی کرده‌اند (رحیم‌نیا، شهابی‌نژاد، ۱۴۰۰).

در مجموع مطالعات متعددی در مورد ساختار کالبدی شهر قزوین در دوره صفوی و تغییرات آن در دوره‌های مختلف صورت گرفته است که عمدتاً حول بررسی عناصر بزرگ‌مقیاس شهری همچون میدان و خیابان و باغات بوده است و آنچه کمتر مورد توجه قرار گرفته، سیر تحول و تغییرات گذرها بعنوان یکی از اجزای کالبدی شهر است. در عمده پژوهش‌های انجام گرفته گذرها صرفاً به‌عنوان اجزای ارتباط‌دهنده تعریف شده‌اند و اجزا کالبدی پیرامون و تاثیر آن‌ها بر گذر کمتر مورد بررسی قرار گرفته است. پژوهش پیش‌رو قصد دارد کوچه برق را به عنوان نمونه‌ای از گذرهای شهری مهم و موثر در سیر تحول تاریخی قزوین دوران صفوی موضوع تحقیق قرار دهد.

### یافته‌های تحقیق

شناسایی قطب‌ها و محورهای ارزشمند تاریخی شناخت استخوان‌بندی بافت می‌تواند ما را به الگوهای شهرسازی سنتی رهنمون کند. ساختار اصلی بافت قدیم شهر قزوین از استخوان‌بندی طبیعی منحصربه‌فرد و سازمان فضایی خاصی برخوردار بوده که شامل سه قطب اصلی است. قطب حکومتی که در دوره صفوی بنا نهاده شده و شامل بناهای دولتی است صفوی است. قطب اقتصادی، بازار بزرگ قزوین است و از آن‌جهت که شهر قزوین در مسیر تجاری جاده ابریشم قرار داشت، یکی از ارکان اصلی شکل‌گیری

دوران شاه تهماسب اول" (اشراقی، ۱۳۸۷) نویسنده به توصیف باغ سعادت و دیگر فضاهای دولتی بر اساس منظومه مذکور پرداخته است. در مقاله دیگری به نام "توصیف نقاشی‌های عمارات دولتی صفوی در اشعار عبدی‌بیگ" (اشراقی، ۱۳۸۸) پژوهشگر به جزئیات تزئینات نیز توجه کرده است. از دیگر پژوهش‌های انجام شده با محتوای جزءنگر می‌توان به تحقیقی با نام "باغ‌های شاهی صفوی" اشاره کرد که توسط مهوش عالمی و همکاران انجام شده و در آن نویسنده به مطالعه باغ شهرهای دوره صفویه پرداخته است (عالمی، جیحانی و رضایی‌پور، ۱۳۸۷). حمیدرضا جیحانی و فاطمه رجبی در مقاله‌ای به نام "بهشت ثانی و کوچه آراسته از خرمی، شکل و جایگاه خیابان(ها) در جعفرآباد و قزوین صفوی" به سلسله مراتب حرکت از شهر به خانه و کاخ شاه را مشخص کرده و به این نتیجه رسیده‌اند که خیابان عمومی، خیابان نیمه‌عمومی و خیابانی خصوصی به ترتیب و در پس یکدیگر قرار گرفته‌اند تا ساخت بخشی از شهر صفوی را آشکار کنند و امکان حضور در آن را برای طبقات مختلف ممکن سازند (جیحانی و رجبی، ۱۳۹۶: ۶۱).

در دسته دیگری از پژوهش‌های جزءنگر صرفاً به بازخوانی میدان سعادت و شهر شاهی پرداخته شده است. در مقاله احسان دیزانی با نام "بازآفرینی شهرشاهی صفوی قزوین از متون و اسناد تاریخی" پژوهشگر بازشناسی و تطبیق عناصر صفوی موجود با عناصر ارزشمند از بین رفته دوره صفوی قزوین در پهنه شهرشاهی را موضوع تحقیق قرار داده است (دیزانی، ۱۳۹۲: ۶۹). پژوهش دیگری که توسط رضا رحیم‌نیا و علی شهابی‌نژاد به نام "میدان سعادت (سعادت‌آباد)، میدان بزرگ قزوین صفوی؛ بازخوانی

شهر قزوین محسوب می‌شود و قطب مذهبی شهر که

مسجد جامع است (تصویر ۱).



تصویر ۱: معرفی قطب‌های اصلی بافت بر روی عکس هوایی (منبع: google earth, ۲۰۲۳ میلادی)، ترسیم: نگارندگان.

### علت نام‌گذاری کوچه برق

در سال ۱۳۰۶ شمسی ارباب برزوی شاپور پارسی که بعدها نام خانوادگی مهرشاهی گرفت با همکاری شهرداری در قسمتی از محوطه مهمانخانه احدائی خود (گراند هتل) و قسمتی از باغ سعادت‌آباد به ایجاد کارخانه برق کوچکی پرداخت. هنگامی که امیر امان‌الله خان پادشاه افغانستان از سفر اروپا بازمی‌گشت و وزیر دربار وقت عبدالحسین تیمورتاش از رشت تا طهران مأمور پذیرایی او بود؛ ارباب برزو را واداشتند که خط سیر امیر امان‌الله خان و عمارت پذیرائی سلطنتی واقع در جنوب باغ شهرداری را برق‌کشی کند. در سال ۱۳۱۰ شمسی دکتر شیخ درباره برق قزوین اقداماتی کرد و با دادن امتیازی به ارباب برزو که سی سال برق شهر در انحصار او باشد، او را به تاسیس کارخانه برق واداشت و بالنتیجه در محوطه جنوب شرقی باغ دارالشفا و روبه‌روی کوچه‌ای که به خیابان پیغمبریه و مقابل گراند هتل می‌رفت، در سال ۱۳۱۳ کارخانه‌ای احداث کردند، اما چون موتور آن که قدرت تقریبی ۴۵۰ اسب داشت، از کار افتاد و با درگذشت ارباب برزو

در سال ۱۳۱۷ شمسی امکان نصب موتور جدید فراهم نشد، لذا وضع برق شهر تا شهریور ۱۳۲۰ و مدتی پس از آن حال اسفناکی داشت (گلریز، ۱۳۶۸: ۷۱۲). همچنین کارخانه چراغ برقی در قزوین در سال ۱۳۲۰ توسط حاج رحیم‌آقا قزوینی راه‌اندازی شد. این کارخانه شامل چندین دستگاه موتور مولد برق به عنوان جزئی از مجموعه بزرگ تولیدی او شامل پشم‌ریسی، نخ‌تالی و آهن‌سازی بود که با هدف تأمین نیروی الکتریسیته و روشنایی موردنیاز کارخانجات ریسندگی و بافندگی قزوینی از آلمان وارد و راه‌اندازی شده بود. ولی پس از مدتی میان حاج‌رحیم‌آقا و ارباب برزو رقابت و اختلاف درگرفت. اتحادیه اصناف قزوین از حاج‌رحیم قزوینی که تاجر بود، حمایت کرد و خواستار جلوگیری از عملیات رقیب وی شد. فعالیت این کارخانه تا سال ۱۳۴۳ هنگام تأسیس وزارت آب و برق، ادامه یافت و سپس متوقف شد (سلیمانی، ۱۳۹۹). کارخانه برق از سال ۱۳۱۷ تا سال ۱۳۴۳ در این کوچه فعال بوده است، ساختمان این کارخانه در عکس هوایی ۱۳۵۳ نیز مشاهده می‌شود

(دولتخانه)، قطب اقتصادی (بازار) و قطب مذهبی (مسجد جامع) اهمیت یافت. در این دوره سه قطب فوق‌الذکر نقش اساسی را در نظام شهری قزوین پیدا کردند و مسیرهای ارتباطی بین آن‌ها مفهوم و نقش پررنگ‌تری یافتند (تصویر ۲). دلیل اهمیت این گذر نشات گرفته از مبدا و مقصد آن است. منظور از مبدا و مقصد دو نقطه اصلی است که کوچه برق آنها را متصل می‌کند، یکی قطب حکومتی یعنی دولتخانه صفوی و دیگری قطب اقتصادی یعنی مجموعه بازار که در دو سر این کوچه واقع شده‌اند. از آنجا که روند تغییر و تحولات کالبدی کوچه برق در نقشه‌های موجود و عکس‌های هوایی دوره‌های مختلف قابل بررسی است، لذا بررسی نقش تاریخی این گذر از طریق اسناد مذکور مفید و موثر است (تصویر ۳).



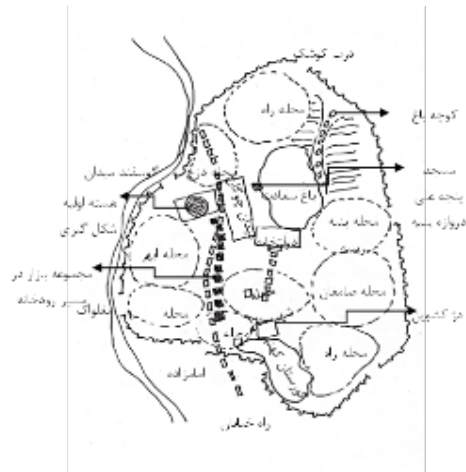
تصویر ۳: جانمایی محله‌ها در دوره صفوی بر روی عکس هوایی سال ۱۳۳۵، (منبع: سازمان نقشه برداری) ترسیم: نگارندگان.

پرداخته نشده است. به طور مثال فقط حیاط بزرگ شمالی از سه حیاط قسمت شمالی مجموعه سعدالسلطنه نمایش داده شده است و خبری از حیاط کوچک بخش شمال غربی مجموعه (حیاط

که در عکس‌های هوایی سال‌های بعد از آن اثری از آن دیده نمی‌شود. در حال حاضر طبق تصمیمات شهرداری نام کوچه برق به کوچه شهید خوثینی تغییر کرده است.

### معرفی اهمیت و نقش تاریخی کوچه برق

کوچه برق در ناحیه مرکزی بافت تاریخی قزوین قرار گرفته است. در دوره صفوی ساختار شهری قزوین دچار تحولات و تغییرات چشمگیری شد و این تحولات شالوده اصلی شهر صفوی را بنا نهاده است. از ساختار شهر قزوین بعنوان الگوی آزموده شده برای طراحی و ساخت شهر اصفهان استفاده شده است. در امتداد این تحولات و همچنین تغییرات کالبدی در این کوچه، نقش آن به عنوان مسیر ارتباطی بین سه قطب اصلی ساختار شهری-یعنی قطب حکومتی



تصویر ۲: کروکی ساختار شهر قزوین در دوره صفوی و حدود مرز محلات، (منبع: دیزانی، ۱۳۹۲: ۵۹)، ترسیم کروکی: نگارندگان.

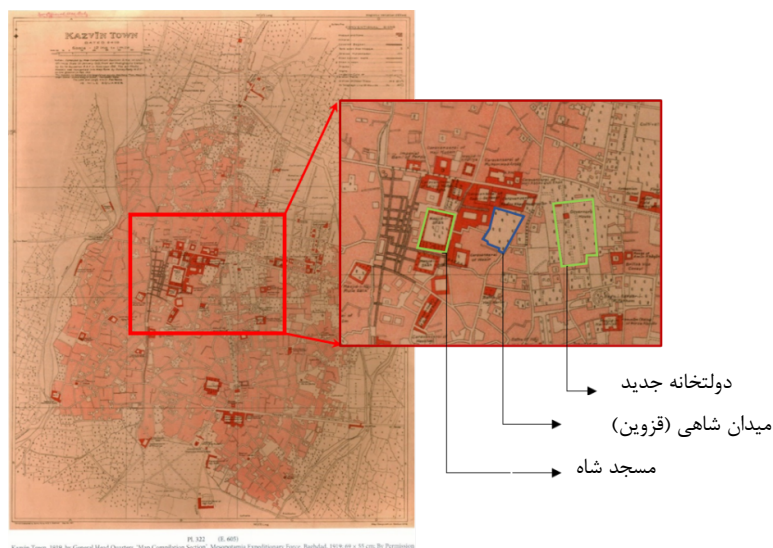
### بررسی مدارک تصویری

#### بررسی نقشه سال ۱۹۱۹ میلادی

بررسی بخش‌های مختلف نقشه ۱۹۱۹ میلادی<sup>۲</sup> نشان می‌دهد که در این نقشه به‌طور دقیق به جزئیات

نگارالسلطنه) و حیاط بخش شمال شرقی (حیاط سعیدیه) مجموعه نیست. از این رو نتایج بررسی این نقشه حدود کلی اجزای کالبدی موجود را مشخص می‌کند و نمی‌توان برای بررسی جزئیات به آن (تصویر ۴).

استدلال کرد. در این نقشه مشاهده می‌شود که ساختار کلی کوچه برق واقع در ضلع شرقی مسجدشاه، متفاوت از وضعیت امروزی آن است



تصویر ۴: نقشه سال ۱۹۱۹ میلادی از قزوین، منبع: URL1، بازخوانی: نگارندگان.

عناصر فروم<sup>۴</sup> مشخص شده است که با توجه به این که نام میدان در کنار هردو عنوان آمده و همچنین مفهوم و ماهیت کلمه فروم می‌توان حدس زد که این میدان کاروانسرا و فروم در مجاورت هم قرار داشته‌اند و احتمالاً در اطراف این میدان، بازار و کاروانسراهایی وجود داشته است (تصویر ۵).

در مسیر خروجی مسجد بین مجموعه بازار و دولتخانه میدانی به چشم می‌خورد که با تطبیق متون خاطرات با تصویر می‌توان آن را به‌عنوان میدان شاهی در نظر گرفت که در کروکی‌های به جا مانده از کمپفر این میدان کاروانسرا<sup>۲</sup> نامیده شده است. در یکی از کروکی‌ها که دورنمایی از شهر قزوین را ترسیم کرده،



تصویر ۵: کروکی کمپفر از نمای کلی شهر قزوین، منبع: Sloane:2923:74v



شده که از کنار دروازه عالی قاپو شروع می‌شده است. موقعیت این معبر نسبت به دروازه عالی قاپو بسیار مشابه با معبری است که امروزه با نام خیابان پیغمبریه می‌شناسیم. به این ترتیب براساس نقشه کمپفر می‌توانیم بگوییم که احتمالاً موقعیت کلی میدان کاروانسرا جایی در غرب مجموعه دولتخانه و خیابان پیغمبریه و شرق مجموعه بازار بوده است (تصویر ۶).

در نقشه کمپفر موقعیت میدان کاروانسرا نسبت به عناصر مهم شهر قابل بررسی است. این عناصر شامل دولتخانه و خیابان پیغمبریه، خیابان رشت و خیابان تبریز است. از بررسی نقشه‌ها و کروکی‌ها می‌توان این‌گونه نتیجه گرفت که دولتخانه باید در شمال دروازه عالی قاپو و میدان مجاور آن قرار داشته باشد. در نقشه کمپفر در سمت چپ دولتخانه معبری ترسیم



تصویر ۶: نقشه انگلبرت کمپفر از شهر قزوین، ماخذ: URL2، جانمایی: نگارندگان.

طولش به همان اندازه و عرضش تقریباً یک‌سوم آن است. طاق‌نماها همه قدیمی هستند ولی دو قصر کوچک با ایوان‌های متعدد، یکی در این طرف و یکی در آن طرف میدان ساخته شده تا در موقع تماشای چوگان‌بازی از آنها استفاده شود. ایوان یکی از این خانه‌ها با پرده پوشیده شده است و گمان می‌کنم مخصوص حرم‌سرا باشد، زیرا در پشت آن نیز باغچه‌ای است. بزرگترین عیب میدان این است که چون دیوارهای بازار کوتاه است، دائماً در معرض تابش آفتاب قرار گرفته و فقط اول شب‌ها مردم می‌توانند برای قدم زدن و تفریح به آنجا روی آورند» (دلواله، ۱۳۶۸: ۲۹۱). بنابراین با تطبیق تصاویر و نتایج حاصل از پژوهش‌ها، می‌توان دریافت که در مسیر مابین دولتخانه و مجموعه بازار میدان بزرگی بوده که در

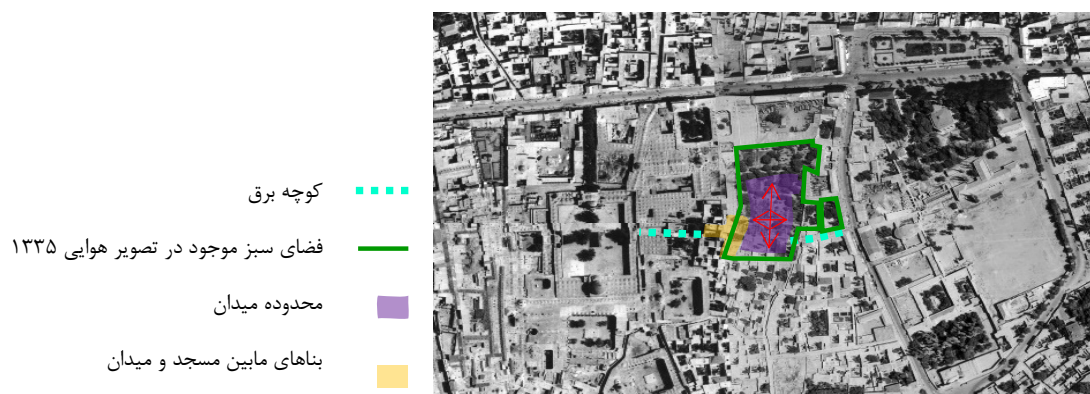
میدان شاهی در دوره‌های مختلف به عناوین مختلف نامیده شده است. احسان اشراقی در مطالعات خود از آن با عنوان میدان بزرگ قزوین یاد کرده است. همچنین در مقاله خود بیان می‌کند که میدان سعادت در حاشیه غربی باغ سعادت‌آباد و میدان اسب در حاشیه جنوبی آن قرار داشته است و با شرح گفته‌های دلواله درباره میدان بیان می‌کند که میدان سعادت، که بزرگترین میدان قزوین بود، بین باغ سعادت و بازار شهر قرار داشته است. او معتقد است وسعت این میدان به اندازه‌ای بوده که هزاران نفر می‌توانستند در آن گرد آیند (اشراقی، ۱۳۷۸: ۵۲). همچنین در سفرنامه پیتر دلواله آمده است که: «میدان سعادت، دور از قصر شاهی و در حوالی بازار واقع بود. این میدان گرچه به زیبایی میدان اصفهان نیست، ولی

راستای یکی از دروازه‌های دولتخانه<sup>۵</sup> قرار داشته است و محل احتمالی آن در مجاورت گراند هتل است (ح، طحان، مصاحبه شخصی، ۱۴۰۱). منتهی به میدان بزرگ قزوین بود و در این میدان بازی چوگان می‌کردند که مسیر ارتباطی مابین آن‌ها کوچه برق بوده است.

### بررسی عکس هوایی سال ۱۳۳۵ هجری شمسی

این عکس هوایی حدود ۹ سال بعد از نقشه ۱۹۱۹م. تهیه شده و در مقایسه با نقشه، جزئیات بیشتری در آن قابل مشاهده است. در این عکس مشاهده می‌شود که فرم فضای میدان بزرگ قزوین با جزئیات بیشتر و دقیقتر مشخص شده است. در بررسی فرم و اندازه میدان به این نتیجه می‌رسیم که برخلاف آنچه در سفرنامه دلاواله در مورد ابعاد میدان آمده - که در آن نسبت طول به عرض میدان ۳ به ۱ ذکر شده - تقریباً طول میدان دو برابر عرض آن است. علاوه بر این با مقایسه تقریبی عکس هوایی سال ۱۳۳۵ ه.ش با نقشه سال ۱۹۱۹م. و با توجه به این موضوع که جزئیات در

آن کاملاً ثبت نشده، اندازه میدان کوچکتر شده چون در نقشه ۱۹۱۹ میدان در مجاورت کاروانسرای وزیر ترسیم شده ولی در عکس سال ۱۳۳۵ ه.ش مابین کاروانسرا و میدان چند پلاک احتمالاً مسکونی مشاهده می‌شود؛ ولی با وجود این نسبت طول و عرض تقریباً تغییری نکرده و در هر دو مورد حدود دو برابر است. مسیر ارتباطی بین مجموعه بازار در ضلع شرقی مسجد شاه (قسمت شرقی کوچه برق) با بناهای قابل مشاهده در نقشه مسدود شده است و مجموعه بازار با خیابان مجاور دولتخانه ارتباط مستقیم ندارد (تصویر ۶). مورد دیگر که در عکس هوایی سال ۱۳۳۵ ه.ش شایان توجه است مساحت فضای سبز موجود در محدوده است. امروزه از میدان شاهی و فضای سبز آن اثری باقی نمانده است و حتی در پرس‌وجو از اهالی قدیمی، خاطره‌ای از آن گفته نشده است. در عکس هوایی سال ۱۳۳۵ ه.ش مساحت قابل ملاحظه‌ای از فضای سبز هنوز در قسمتی از این کوچه مشاهده می‌شود (تصویر ۷).



تصویر ۷: بررسی تغییرات میدان در تصویر هوایی ۱۳۳۵ ه.ش شهر قزوین، منبع: سازمان نقشه‌برداری کشور، خواناسازی تصویر: از نگارندگان.

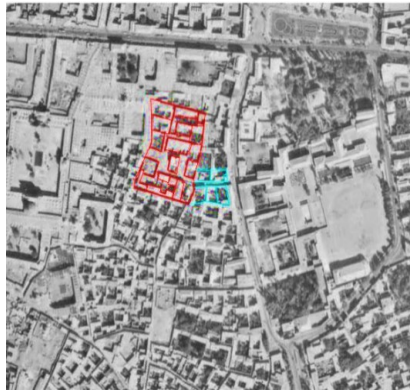
است و دانه‌های مسکونی در فضای میدان جایگزین شده‌اند. به نظر می‌رسد که بناهای ساخته شده نظم خاصی، هم از لحاظ اندازه و هم از نظر نحوه قرارگیری

### بررسی عکس هوایی سال ۱۳۴۳ هجری شمسی

بررسی تصویر هوایی سال ۱۳۴۳ ه.ش به وضوح نشان می‌دهد که اثری از میدان بزرگ قزوین باقی نمانده

۱۳۴۳ ه.ش به نظر می‌رسد که برخی از مسیرهای موجود در میدان باقی مانده‌اند و در مجاورت آنها ساخت‌وساز صورت گرفته است و برخی از درختان در حیاط خانه‌ها حفظ شده‌اند؛ اما از مساحت فضای سبز موجود به میزان قابل توجهی کم شده است (تصویر ۸).

در کنار هم، ندارند. به‌علاوه در ضلع شمالی و جنوبی کوچه از سمت خیابان پیغمبریه دانه‌های مسکونی کوچکتری اضافه شده است و کوچه برق هنوز به طور مستقیم نقش ارتباطی بین دولتخانه و بازار را ندارد (تصویر ۸). از مقایسه تصاویر هوایی سال ۱۳۳۵ ه.ش و



تصویر ۸: جانمایی دانه‌های مسکونی در فضای میدان در تصویر هوایی ۱۳۴۳ ه.ش قزوین، منبع: سازمان نقشه‌برداری کشور، خواناسازی تصویر: نگارندگان.



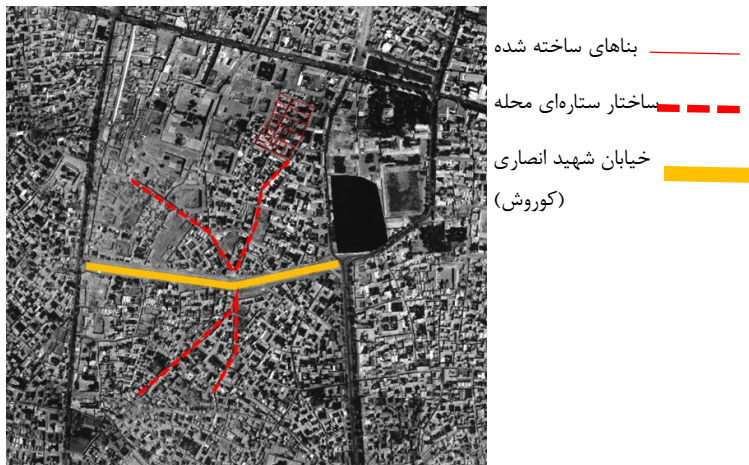
تصویر ۹: مقایسه تغییرات فضای سبز مابین تصویر هوایی سال ۱۳۳۵ ه.ش و ۱۳۴۳ ه.ش قزوین، منبع: سازمان نقشه‌برداری کشور، خواناسازی تصویر: نگارندگان.

مسیرهای موجود بین خانه‌ها که در عکس هوایی سال ۱۳۴۳ ه.ش موجود بود، قابل رویت نیست. علاوه بر این با ایجاد خیابان شهید انصاری (کوروش سابق) که در محدوده بلافاصل کوچه برق قرار دارد، ساختار ستاره‌ای محله سکه شریحان دچار گسستگی شده است (تصویر ۱۰). همچنین به نظر می‌رسد نوع پوشش بام‌ها بیشتر از نوع شیروانی هستند که در سال‌های قبل کمتر به چشم می‌خورد. همچنین با

**بررسی عکس هوایی سال ۱۳۵۴ هجری شمسی**  
با بررسی تصویر هوایی سال ۱۳۵۴ ه.ش می‌توان دریافت در کل محدوده میدان ساخت‌وساز صورت گرفته و دانه‌های موجود کوچکتر و متراکم‌تر از دانه‌های قابل مشاهده در عکس هوایی دوره قبل هستند و این مساله در ضلع شمالی و جنوبی کوچه نیز مشهود است. مورد قابل توجه دیگر این است که

ارتباطی مستقیم بین خیابان پیغمبریه و مجموعه بازار نیست و از هر دو جهت غرب و شرق به طور مجزا به واحدهای مسکونی ختم می‌شود (تصویر ۱۱).

بررسی وضعیت کلی کوچه برق، این نتیجه حاصل می‌شود که مسیر خروجی از ضلع شرقی مسجدالنبی به خیابان پیغمبریه متصل نیست و این کوچه مسیر



تصویر ۱۰: نمایش تغییر دانه‌بندی و ایجاد خیابان در تصویر هوایی ۱۳۵۴ ه.ش قزوین، منبع: سازمان نقشه‌برداری کشور خواناسازی تصویر: نگارندگان.



تصویر ۱۱: تعیین مسیرهای ارتباطی کوچه در تصویر هوایی ۱۳۵۴ ه.ش قزوین، منبع: سازمان نقشه‌برداری کشور خواناسازی تصویر: نگارندگان.

### بررسی عکس هوایی ۱۳۷۳ هجری شمسی

از مقایسه عکس هوایی سال ۱۳۷۳ ه.ش با عکس سال‌های گذشته می‌توان به این نتیجه رسید که بیشتر تغییرات در دانه‌های جنوبی کوچه برق رخ داده است که محدوده این تغییرات در تصویر مربوط

مشخص شده است. تغییر ساختار و تناسبات دانه‌ها در ابتدای کوچه و تخریب دانه‌ها در اواسط کوچه مسئله‌ای مهم است، از آن جهت که در شکل‌گیری وضعیت کنونی کوچه تاثیر بسزایی داشته است (تصویر ۱۲).





تصویر ۱۲: نمایش تغییر دانه‌بندی در ضلع جنوبی کوچه در تصویر هوایی ۱۳۷۳ قزوین، منبع: سازمان نقشه‌برداری کشور خواناسازی تصویر: نگارندگان.

### بررسی عکس هوایی سال ۱۳۷۶ هجری شمسی

تصویر مسجدالنبی در انتهای کوچه برق در کتاب از آسمان ایران مشاهده شد (غصبان‌پور، ۱۳۷۹: ۱۷۲) و در مقایسه این تصویر با تصویر سال ۱۳۷۳ پس از گذشت سه سال مشاهده می‌شود که در این سال‌ها اکثر دانه‌های مسکونی انتهای کوچه که علت انفصال

ابتدا و انتهای کوچه به شمار می‌آمدند، متروک شده بودند. همچنین کاروانسرای سعدالسلطنه در کنار خانه‌های رها شده و در جوار دیوار سرای رضوی، به شکل قطعه زمینی متروک بدون کاربری به حال خود رها شده است (تصویر ۱۳).



تصویر ۱۳: تصویر هوایی مسجدالنبی ۱۳۷۶ قزوین، (غصبان‌پور، ۱۳۷۹: ۱۷۲)، خواناسازی تصویر: نگارندگان.

### بررسی عکس‌های هوایی سال ۱۳۹۰ تا کنون

از سال ۷۶ تا سال ۹۰ هیچ عکس هوایی واضح و قابل بررسی یافت نشد. از بررسی عکس‌های هوایی که از

خرداد ماه سال ۹۰ تاکنون موجود بودند نتایجی قابل برداشت است که خلاصه آنها در جدول ۱ آمده است.

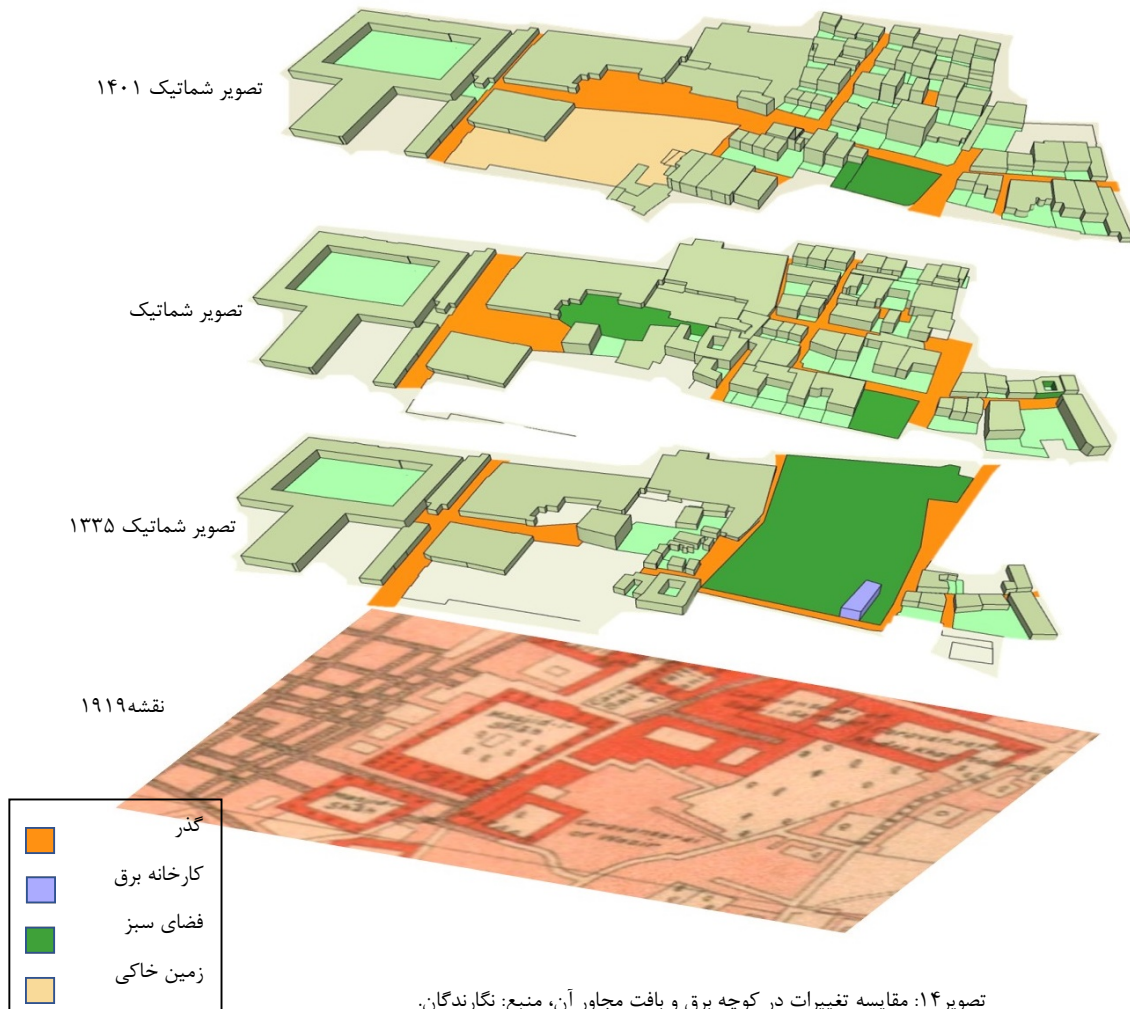
جدول ۱: بررسی روند تغییر عکس‌های هوایی از سال ۱۳۹۰ تا ۱۴۰۱، منبع: نگارندگان.

	<p>در مقایسه این تصویر با عکس هوایی سال ۱۳۷۳ ه.ش مشاهده می‌شود که تغییرات زیادی در کوچه برق ایجاد شده است. تخریب دانه‌های واقع در انتهای کوچه برق که مسیر شرقی و غربی کوچه به آن‌ها ختم می‌شدند از مهم‌ترین آن‌ها به شمار می‌آید. این تخریب باعث شده ابتدا و انتهای کوچه برق بهم متصل شود و مرمت کاروانسرای سعدالسلطنه نیز در این مدت صورت گرفته است. قسمت انتهایی کوچه برق به محوطه پارکینگ تبدیل شده و ماشین‌ها تا نزدیکی مسجدالنبی پارک شده‌اند.</p>	<p>خرداد ۱۳۹۰</p>
	<p>کفسازی قسمتی از انتهای کوچه برق تغییر کرده و اتومبیلی در آن تردد نمی‌کند. همچنین در قسمت جنوبی محوطه‌ای به عنوان پارکینگ مورد استفاده قرار گرفته و عملیات عمرانی در حال انجام است.</p>	<p>تیر ۱۳۹۱</p>
	<p>عرض پارکینگ انتهای کوچه برق کم شده است. همچنین عملیات عمرانی قسمت جنوبی ادامه پیدا نکرده است. تعدادی تیر آهن در آن قسمت باقی مانده است.</p>	<p>تیر ۱۳۹۲</p>
	<p>در ادامه مرمت سعدالسلطنه قسمتی از غرب کوچه برق که جزئی از پارکینگ بوده برای استفاده جهت انبار مصالح استفاده شده است.</p>	<p>اردیبهشت ۱۳۹۳</p>
	<p>در زمستان سال ۹۶ کاوش‌های باستانشناسی در ضلع جنوبی کوچه صورت گرفته و این کاوش‌ها منتج به یافتن بقایای معماری شدند. محدوده این کاوش در تصویر مشخص شده و اقدامات حفاظت اضطراری برای جلوگیری از تخریب بیشتر یافته‌های کاوش باستان‌شناسی در مقابل عوامل جوی صورت گرفته است.</p>	<p>آذر ۱۳۹۶</p>
	<p>اثری از خانه‌ای که در کنار محوطه حفاظت شده بود، مشاهده نمی‌شود و مصالح ساختمانی و محوطه کارگاه مرمت که در ضلع شمالی محوطه انتهای کوچه برق قرار داشت، جمع‌آوری و پاکسازی شده است.</p>	<p>آذر ۱۴۰۱</p>

## مدل‌سازی بر اساس نتایج حاصل از بررسی نقشه ها و عکس‌های هوایی

خلاصه بررسی‌های انجام گرفته در مطالعات پیش رو در تصویر ۱۴ به شکل مدل‌سازی سه‌بعدی آمده است. مطالعات و مدل‌سازی نشان می‌دهد تعداد دانه‌های موجود در بافت و همچنین مساحت فضای سبز و میزان توده و فضا در گذر زمان دچار تحولات زیادی شده است. همچنین مسیر ارتباطی در کوچه برق به‌واسطه تخریب برخی از دانه‌ها تغییر کرده است.

بررسی‌های صورت گرفته نشان می‌دهد که از سال ۹۰ تا کنون بیشترین تغییرات در قسمت غربی کوچه برق صورت گرفته است. قسمت عمده این تغییرات شامل تخریب خانه‌هایی در میانه کوچه است که باعث اتصال دو سمت کوچه شده‌اند و در نتیجه مسیری ارتباطی بین مجموعه بازار و خیابان پیغمبریه (در مجاورت مجموعه دولتخانه) ایجاد شده است. همچنین بقایای معماری ارزشمندی در قسمت غربی کوچه و در نتیجه کاوش باستانشناسی یافت شده است.



تصویر ۱۴: مقایسه تغییرات در کوچه برق و بافت مجاور آن، منبع: نگارندگان.

بر اساس بررسی‌های انجام گرفته کالبد و نقش عملکردی کوچه برق (شهید خوئینی) در گذر زمان به‌طور کلی تغییر کرده است. تغییر ساختار اولیه کوچه شاخص‌ترین تغییر و همچنین نقطه عطف سلسله‌ای از تغییرات در این کوچه است که نتیجه آن‌ها کالبد امروزی کوچه برق است. بافت مجاور کوچه تغییرات زیادی داشته قسمتی از آن بعنوان باغ درون شهری بوده که در حال حاضر اثری از آن وجود ندارد. نقش ارتباطی کوچه برق در گذر زمان ایجاد شده است، باغی که در مطالعات به آن اشاره شد در میانه مسیر کوچه قرار داشت و در مجاورت آن (ضلع غربی باغ) بناهایی وجود داشت که در اثر تخریب آن‌ها نقش ارتباطی کوچه نیز پررنگ‌تر شد. با افزایش تراکم دانه‌بندی بافت و تخریب تعداد زیادی از دانه‌های تاریخی، اثری از میدان شاهی و مسیر تاریخی باقی نمانده است، همچنین نه‌تنها اثری از کارخانه برق در این کوچه باقی نمانده است، بلکه حتی تعداد کمی از افراد از پیشینه تاریخی و وجود آن مطلع هستند.

تحولات و تغییرات عملکردی، اجتماعی و دسترسی که بر کالبد کوچه برق تاثیر بسزایی گذاشته‌اند از این قراراند:

- در طول زمان از تراکم و مساحت فضای سبز در مسیر کوچه کاسته شده و منجر به

#### پی‌نوشت‌ها:

ریزدانه شدن و تراکم بیشتر دانه‌ها در بافت شده است.

- عنصری از شهر که به عنوان باغ درون شهری، در برهه‌ای از تاریخ (دوره صفوی) نقش مهمی در شهر داشته به فراموشی سپرده شده است و هیچ ردپایی از آن به جای نمانده است.

- نه تنها هیچ اثری از دلیل نامگذاری این کوچه به نام کوچه برق باقی نمانده بلکه با تصمیم شهرداری مبنی بر تغییر نام کوچه، بخشی از تاریخ آن رو به فراموشی است.

- تغییرات ایجاد شده (ایجاد خیابان) و تعریض کوچه‌ها و تخریب دانه‌های باارزش جهت ایجاد دسترسی جدید موجب تردد بیشتر وسایط نقلیه شده است.

حفاظت از ارزش‌های موجود در بافت تاریخی و شناخت کوچه برق به عنوان عنصر رابط بین دو جز اصلی بافت تاریخی قزوین (دولتخانه و مجموعه بازار) با نگرش به هویت پیشین، ارتقا جایگاه کوچه برق در استخوانبندی شهر و معرفی آن به عنوان یکی از محورهای گردشگری شهر در راستای احیا مفهومی و کالبدی، امکان‌پذیر خواهد بود.

۱. میدان سعادت، بزرگترین میدان قزوین بود که در قسمت غربی باغ سعادت و در مقابل بازار شهر قرار داشت.

۲. نقشه شهر قزوین در سال ۱۹۱۹م. (۱۲۹۷ ه.ش)، تهیه شده بوسیله مرکز فرماندهی ستاد کل نیروهای مسلح، بخش تدوین نقشه، نیروهای اعزامی به بین‌النهرین، انتشار یافته در بغداد ۱۹۷۹، ابعاد نقشه اصلی ۵۵×۶۹ cm، با اجازه جامعه سلطنتی جغرافیای بریتانیا، لندن، بخش نقشه‌ها، قطع ۳۹۵.

3. Meidan Karvansaray

4. Forum: Meidan et basar



۵. دروازه‌های زیبا و رفیع سلطنتی مسیر ورود به دولتخانه بوده که از جمله آن‌ها می‌توان به دروازه عالی‌قاپو، دروازه دولتخانه، دروازه طلا، دروازه پنجه‌علی، دروازه غربی، دروازه دوطبقه، دروازه قراداغیان، دروازه شمالی و دروازه شرقی اشاره نمود، که بیشتر آنها تخریب گردیده‌اند.

## فهرست منابع

- اشراقی، احسان (۱۳۸۷)، توصیف دولتخانه و کاخ‌ها و باغ‌های صفوی در منظومه‌های عبدی بیگ نویدی شاعر دوران شاه تهماسب اول، فرهنگ، ۶۸: ۵۸-۴۱.
- اشراقی، احسان (۱۳۸۸)، توصیف نقاشی‌های عمارات دولتخانه صفوی در اشعار عبدی‌بیگ، فرهنگ، ۷۱: ۱۳-۱.
- ترکمان، اسکندربیک (۱۳۴۴)، عالم آرای عباسی، تهران: موسسه مطبوعاتی امیرکبیر.
- جیحانی، حمیدرضا، رجبی، فاطمه (۱۳۹۶)، بهشت ثانی و کوچه آراسته از خرمی، شکل و جایگاه خیابان‌ها در جعفرآباد و قزوین صفوی، مطالعات معماری، ۱۲: ۶۵-۴۱.
- جیحانی، حمیدرضا؛ رجبی، فاطمه (۱۳۹۸)، میدان اسب شاهی: جلouxان دولتخانه صفوی قزوین. پژوهش‌های معماری و اسلامی، ۲۲: ۴۳-۲۳.
- دلاواله، پیتر (۱۳۶۸)، پیتر و سفرنامه پیشرو دلاواله، تهران: شرکت انتشارات علمی و فرهنگی.
- دیزانی، احسان (۱۳۹۲)، بازآفرینی شهرشاهی صفوی قزوین از متون و اسناد تاریخی، هویت شهر، ۱۴: ۷۰-۶۱.
- دیزانی، احسان (۱۳۸۶)، باززنده سازی مرکز تاریخی شهر قزوین، پایان نامه کارشناسی ارشد مرمت و احیای بناها و بافت‌های تاریخی، دانشگاه تهران، پردیس هنرهای زیبا.
- رحیم‌نیا، رضا، شهبازی‌نژاد، علی (۱۴۰۰)، میدان سعادت (سعادت آباد)، میدان بزرگ قزوین صفوی؛ بازخوانی تحولات تاریخی در دوره صفوی و قاجار، پژوهش‌های معماری و اسلامی، ۳۳: ۴۳-۲۳.
- کمپفر، انگلبر (۱۳۶۳)، سفرنامه کمپفر، مترجم کیکاووس جهاننداری، تهران: خوارزمی.
- گلریز، سید محمدعلی (۱۳۶۸)، مینودر، تهران: سازمان میراث فرهنگی کشور.
- عالمی، مهوش؛ جیحانی، حمیدرضا؛ رضایی پور، مریم (۱۳۸۷)، باغ‌های شاهی صفوی (صحنه‌ای برای نمایش مراسم سلطنتی و حقانیت سیاسی)، گلستان هنر، ۱۲: ۶۸-۴۷.
- مجابی، سیدمهدی (۱۳۷۸)، نظریه توسعه تاریخی شهر در ایران (توسعه تاریخی قزوین)، دومین کنگره تاریخ معماری و شهرسازی ایران، تهران: سازمان میراث فرهنگی.

- Wirth, Von Eugen (1997), Qazvin- Safavidische Stadtplanung and Qajarischer Bazar, Berlin: Dietrich Reimer Verlag 461-505.

- Website: Getty Images  
URL1: [www.gettyimages.ca/](http://www.gettyimages.ca/) Accessed on 20 November 2019
- Website: The British Library  
URL2: <https://www.bl.uk/> Accessed on 20 November 2019
- Website: Google Earths Data Center  
URL3: <https://earth.google.com/> Accessed on 20 November 2019